



CROWN D Pod Mod
User Manual



CONTENTS

● English	01
● Italian	13
● German	25
● Polish	37
● Spanish	49
● Dutch	61
● Danish	73
● French	85

UWELL

Manufactured by SHENZHEN UWELL TECHNOLOGY CO., LTD.

www.myuwell.com

©2022 By SHENZHEN UWELL TECHNOLOGY CO., LTD., All Rights Reserved.
Designed by UWELL Made in China



Uwelltech



Uwelltech



Uwelltech

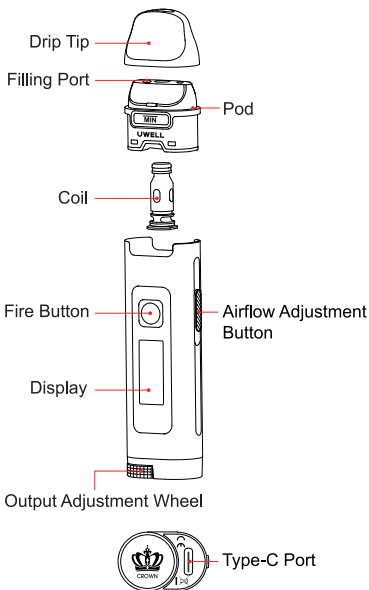


Uwelltech



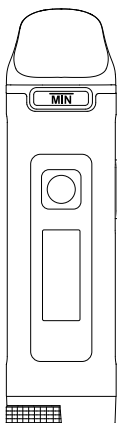
Uwelltech

Illustration



Quick Guide

1. Install the coil and push it all the way in.
2. Insert the pod into the device, remove the drip tip and fill e-liquid. Please let the pod sit for 10 minutes after the first e-liquid filling.
3. Press the fire button 5 times within 2 seconds to turn it on.



Stepless Adjustment



Top Filling



Side Airflow Adjustment



Multiple Output Modes

Specifications

- Materials: PCTG, Aluminium Alloy
- Dimensions: 106 mm × 28 mm × 18.5 mm
- Net Weight: 59 g
- E-Liquid Capacity: 2 ml
- Output Range: 5 W - 35 W
- Coil Specifications:
 - FeCrAl UN2 Meshed-H 0.3 Ω UWELL PA Coil: 25 W - 35 W
 - FeCrAl UN2 Meshed-H 0.8 Ω UWELL PA Coil: 15 W - 18 W
- Battery Capacity: 1100 mAh

The Packaging Includes

- 1 × CROWN D Device
- 1 × CROWN D Empty Cartridge
- 1 × UWELL PA Coil 0.3 Ω M (Pre-installed) (DTL)
- 1 × UWELL PA Coil 0.8 Ω M (Spare) (RDL+MTL)
- 1 × Type-C Charging Cable
- 1 × User Manual

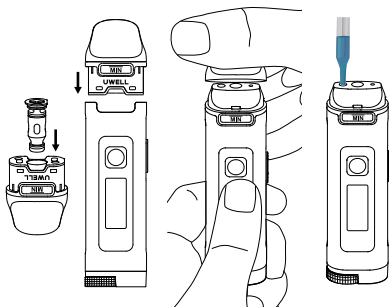
Features

1. Built-in 1100 mAh battery with fast charging.
2. Refillable pod, cost-effective.
3. 0.96-inch TFT screen.
4. The replaceable coil can make vapers use the cartridge repeatedly.
5. Rotate the bottom wheel to adjust output, slide the side button to adjust airflow.
6. Upgraded UWELL Pro-FOCS technology restores the flavor excellently.
7. Stable, safe, and reliable performance is ensured by a built-in safety mechanism.
8. Simple and fashionable appearance, ergonomic design for a comfortable grip.
9. Puff counters.
10. Multiple output modes - curves output mode, power output mode, customize output mode, voltage output mode and bypass output mode.

Instructions

1. Pod filling

- Install coil.
- Insert the pod into the device.
- Remove the drip tip to reveal the filling port.
- Fill with e-liquid.
- Put the drip tip cap on.

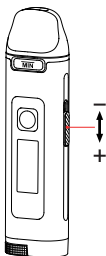


Attention:

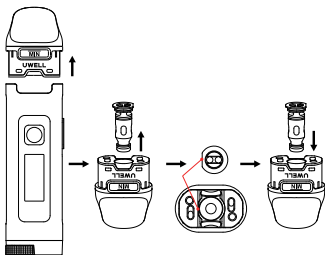
- When installing a coil, please make sure the coil aligns with the locating slot in the cartridge.
- Please insert the e-liquid bottle nozzle into the red filling port before filling the e-liquid.
- Do not leave the pod without the cap on. Put the drip tip cap on securely right after filling to prevent e-liquid leak.
- After the first e-liquid filling, please let it sit for 10 minutes to avoid coil burning.
- Please refill e-liquid when the e-liquid reaches the "MIN" level.

2. Airflow adjustment

Slide the side airflow adjustment button to adjust airflow.



3. Coil replacement

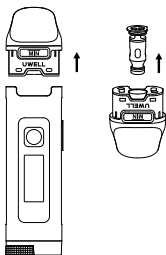


- Remove the pod from the device.
- Pull out the used coil from the pod.
- Make sure the bottom of the coil is aligned with the bottom of the pod.
- Install the new coil into the pod.

Attention:

- Let the pod sit for 10 minutes after the first filling to avoid coil burning.
- Please make sure the o-ring is intact and correctly installed.

4. Pod clean



- Remove the pod from the device.
- Take the coil out (please do not wash the coil).
- Wash the pod with clean water, dry it, and put the coil back.

(Attention: Check the o-ring, make sure it is intact and correctly installed.)

Device Instructions

1. Turn on/off

Press the fire button 5 times within 2 seconds to turn on/off the device.



Turn on interface



Turn off interface

2. Vaping time

Fire by button or direct draw (except the customize mode). Do not vape over 8 seconds.

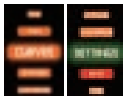


3. Folder settings

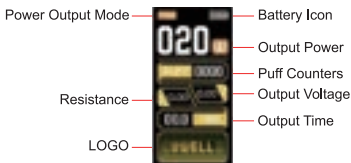
Press the fire button 3 times within 2 seconds, enter into the folder interface.

Rotate the bottom adjustment wheel to switch options, press the fire button to

enter into the sub-folder. The interface will return to the main folder when no operation is detected for 5 seconds.



4. POW - power output mode



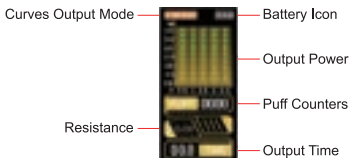
In POW mode, to change the output power, press the fire button 2 times within 2 seconds. Face the display, rotate the bottom adjustment wheel to the left to reduce the power, and rotate the wheel to the right to increase the power. Hold the fire button to confirm the power value. The power value will be automatically confirmed and stop flashing if no operation is detected for 5 seconds. The recommended output range of the 0.3 Ω coil is 5 W - 35 W, and the 0.8 Ω coil is 5 W - 18 W.

5. VOLT - voltage output mode



In VOLT mode, to change the output voltage, press the fire button 2 times within 2 seconds. Face the display, rotate the bottom adjustment wheel to the left to reduce the voltage, and rotate the wheel to the right to increase the voltage. The voltage adjustment range is 2.4 V - 4.0 V. Hold the fire button to confirm the voltage value. The voltage value will be automatically confirmed and stop flashing if no operation is detected for 5 seconds.

6. CURVES - curves output mode

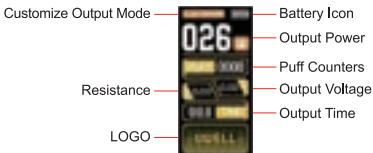


In CURVES mode, to change the output power, press the fire button 2 times within 2 seconds. Face the display, rotate the bottom adjustment wheel to the left to reduce the power, and rotate the wheel to the right to increase the power. The power adjustment range is 5 W - 35 W. Click the fire button to the next time zone to adjust power. Hold the fire button to confirm the power value. The power value will be automatically confirmed and stop flashing if no operation is detected for 5 seconds.

7. BYPASS - bypass output mode



8. CUSTOMIZE - customize output mode



The transmitter output is not allowed in CUSTOMIZE mode. The power adjustment range is 5 W - 35 W. To change the output power, press the fire button 2 times within 2 seconds. Face the display, rotate the bottom adjustment wheel to the left to reduce the power, and rotate the wheel to the right to increase the power. Hold the fire button to confirm the power value. The power value will be automatically confirmed and stop flashing if no operation is detected for 5 seconds.

9. SETTINGS



The following items can be set:

- 1) Puff clear;
- 2) Display color;
- 3) Exit setting folder;
- 4) Display light brightness;
- 5) Restore factory settings.

10. Low power protection

Please charge the battery when you see the "Low Battery" warning.



11. Short circuit protection

"Atomizer short" indicates a short circuit occurs, and the device stops output.



12. Open circuit protection

"No Atomizer" indicates an open circuit occurs, and the device stops output.



13. Charging

During charging, the display shows an animated icon.



Charging



Complete

14. Restore factory settings

Default power output mode.



Attention

1. Please charge with certified high-quality adaptor from a reputable company and a Type-C cable with the charging current of 5V/2A.
2. The device and adaptor may warm up when charging, keep away from flammable and explosive goods.
3. Please use a dry and soft cloth to clean the device. Keep away from water or any liquids.
4. Please remove the pod cartridge and store it separately when you are on a plane to avoid leakage due to pressure changes.
5. Please do not put the device in your pocket with other hard objects to avoid damages.
6. Please turn off the device when it is not in use.
7. Please charge the device at least once a month.
8. Don't disassemble the device.
9. Avoid high temperature, low temperature and humidity during use or storage to avoid damage to the equipment.
10. The product parameters or pictures in this manual are for illustration purpose only, please refer to the actual product.

Safety Instruction

Please read the following safety instructions carefully before using the product.

1. This product is only available to people who have reached the legal age of smoking. It is strictly forbidden for young children, pregnant women and women during breastfeeding or for patients with heart disease, high blood pressure, diabetes, depression and asthma.
2. Please put the product out of reach of children and pets to avoid injury.
3. When using this product, please keep away from inflammable and explosive materials to avoid injury.
4. The company does not assume any responsibility for any equipment damage or personal injury caused by user misuse.

Warranty Details

Please keep the anti-counterfeit code and proof of purchase after purchasing the product. The warranty period is 180 days from the date of purchase. Our company provides warranty service (Device and atomizer only, exclude coil head and pod cartridge).

Please note that any of the following conditions are not covered by the warranty:

1. Exceeding the warranty period.
2. Damage caused by the use, maintenance, and storage that is not in accordance with the requirements as instructed.
3. Damage caused by unauthorized repair.
4. Damage caused by the usage of non-UWELL components.
5. Damage caused by force majeure.

Verification

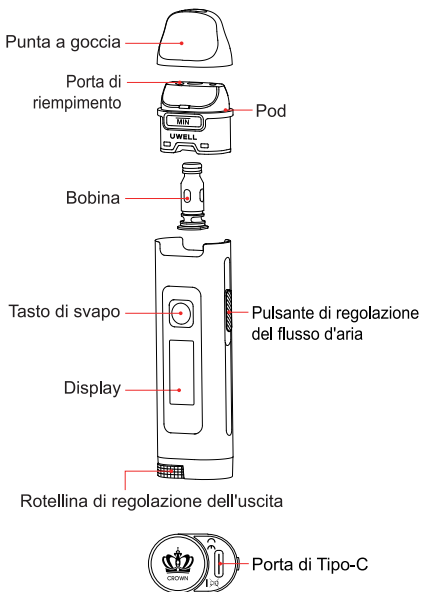
1. Visit the UWELL official website www.myuwell.com through a smartphone or PC.
2. Please enter the 16 digits authentic code, and the result will be displayed in a few seconds.
3. Please feel free to contact UWELL via e-mail, phone or website for more help.

Customer Service

We pride ourselves in manufacturing quality products and providing excellent customer service. For any issues, please contact us at service@myuwell.com.

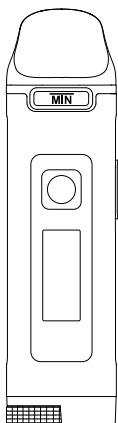
- * UWELL reserves the right of final interpretation of the user manual.
- * It is hereby stated that the markable area on the product is not enough to mark the CE and WEEE as the standard dimensions.

Illustrazione



Guida rapida

1. Installare la bobina e spingerla fino in fondo.
2. Inserire il pod nel dispositivo, rimuovere la punta a goccia e riempire con il Liquido. Lasciar riposare il pod per 10 minuti dopo il primo riempimento con il Liquido.
3. Premere il pulsante di svapo per 5 volte entro 2 secondi per accenderlo.



Regolazione continua



Riempimento dall'alto



Regolazione del flusso
d'aria laterale



Modalità di uscita multipla

Specifiche

- Materiali: PCTG, lega di alluminio
- Dimensioni: 106 mm × 28 mm × 18.5 mm
- Peso netto: 59 g
- Capacità del Liquido: 2 ml
- Intervallo di uscita: 5 W - 35 W
- Specifiche della bobina:
FeCrAl UN2 Maglia-H 0.3 Ω UWELL PA Bobina: 25 W - 35 W
FeCrAl UN2 Maglia-H 0.8 Ω UWELL PA Bobina: 15 W - 18 W
- Capacità della batteria: 1100 mAh

La confezione include

- 1 × Dispositivo CROWN D
- 1 × Cartuccia Vuota CROWN D
- 1 × UWELL PA Bobina 0.3 Ω M (Preinstallata) (DTL)
- 1 × UWELL PA Bobina 0.8 Ω M (Di ricambio) (RDL+MTL)
- 1 × Cavo di carica di Tipo-C
- 1 × Manuale utente

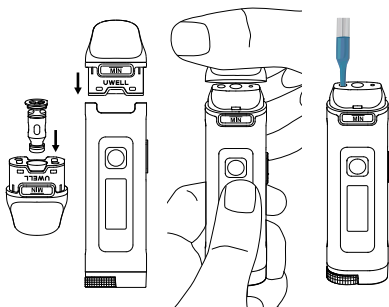
Caratteristiche

1. Batteria integrata da 1100 mAh con carica rapida.
2. Pod riempibile, facile e conveniente.
3. Schermo TFT da 0.96 pollici.
4. La bobina sostituibile fa sì che i vaper possano utilizzare ripetutamente la cartuccia.
5. Ruotare la rotellina inferiore per regolare l'uscita, far scorrere il pulsante laterale per regolare il flusso d'aria.
6. La tecnologia UWELL Pro-FOCS aggiornata offre un sapore autentico.
7. Le prestazioni stabili, sicure e affidabili sono garantite da un meccanismo di sicurezza integrato.
8. Aspetto minimalista e alla moda, design ergonomico per una presa comoda.
9. Contatore dei tiri.
10. Modalità di uscita multipla - modalità di uscita delle curve, modalità della potenza in uscita, modalità di uscita personalizzata, modalità della tensione in uscita e modalità di uscita bypass.

Istruzioni

1. Riempimento del pod

- Installare la bobina.
- Inserire il pod nel dispositivo.
- Rimuovere la punta a goccia per rivelare la porta di riempimento.
- Riempire con il Liquido.
- Porre la punta a goccia.

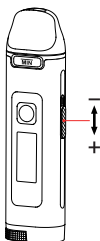


Attenzione:

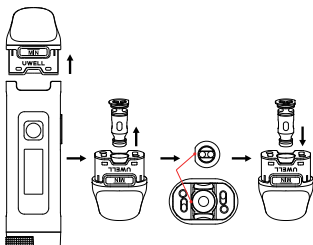
- Quando si installa una bobina, assicurarsi che la bobina sia allineata con la fessura di posizionamento nella cartuccia.
- Inserire l'ugello della bottiglia del Liquido nella porta di riempimento rossa prima di riempire con il Liquido.
- Non lasciare il pod senza il tappo. Porre il tappo della punta a goccia in modo sicuro subito dopo il riempimento per evitare perdite di liquido.
- Dopo il primo riempimento con il Liquido, lasciar riposare per 10 minuti per evitare che la bobina si bruci.
- Riempire con il Liquido quando il Liquido raggiunge il livello di "MIN".

2. Regolazione del flusso d'aria

Far scorrere il pulsante di regolazione del flusso d'aria laterale per regolare il flusso d'aria.



3. Sostituzione della bobina

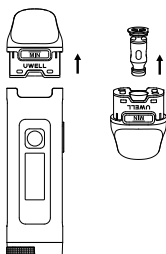


- Rimuovere il pod dal dispositivo.
- Estrarre la bobina usata dal pod.
- Assicurarsi che la parte inferiore della bobina sia allineata con la parte inferiore del pod.
- Installare la nuova bobina nel pod.

Attenzione:

- Lasciar riposare il pod per 10 minuti dopo il primo riempimento per evitare che la bobina si bruci.
- Assicurarsi che l'Anello sia intatto e installato correttamente.

4. Pulizia del pod



- Rimuovere il pod dal dispositivo.
- Estrarre la bobina (non lavare la bobina).
- Lavare il pod con acqua pulita, asciugarlo e riporre la bobina.
(Attenzione: controllare l'Anello, assicurarsi che sia intatto e installato correttamente.)

Istruzioni del dispositivo

1. Accendere/spegnere

Premere il pulsante di svapo per 5 volte entro 2 secondi per accendere/spegnere il dispositivo.



Accensione dell'interfaccia



Spegnimento dell'interfaccia

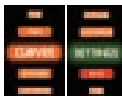
2. Tempo di svapo

Svapare tramite pulsante o direttamente con un tiro (tranne per la modalità personalizzata). Non svapare per più di 8 secondi.



3. Impostazioni della cartella

Premere il pulsante di svapo per 3 volte entro 2 secondi, entrerà quindi nell'interfaccia della cartella. Ruotare la rotellina di regolazione inferiore per effettuare il passaggio tra le opzioni, premere il pulsante di svapo per entrare nella sottocartella. L'interfaccia tornerà alla cartella principale se non viene rilevata alcuna operazione per 5 secondi.



4. POW - modalità della potenza in uscita



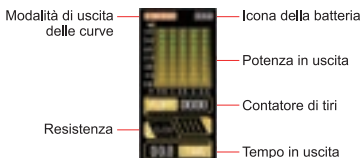
In modalità POW, per modificare la potenza in uscita, premere il pulsante di svapo per 2 volte entro 2 secondi. Con il display di fronte, ruotare la rotellina di regolazione inferiore verso sinistra per ridurre la potenza e ruotare la rotellina verso destra per aumentare la potenza. Tenere premuto il pulsante di svapo per confermare il valore della potenza. Il valore della potenza verrà automaticamente confermato e smetterà di lampeggiare se non viene rilevata alcuna operazione per 5 secondi. L'intervallo di uscita consigliata per la bobina da 0.3Ω è di 5 W - 35 W e per la bobina da 0.8Ω è di 5 di W - 18 W.

5. VOLT - modalità della tensione in uscita



In modalità VOLT, per modificare la tensione in uscita, premere il pulsante di svapo per 2 volte entro 2 secondi. Con il display di fronte, ruotare la rotellina di regolazione inferiore verso sinistra per ridurre la tensione e ruotare la rotellina verso destra per aumentare la tensione. L'intervallo di regolazione della tensione è di 2.4 V – 4.0 V. Tenere premuto il pulsante di svapo per confermare il valore della tensione. Il valore della tensione verrà automaticamente confermato e smetterà di lampeggiare se non viene rilevata alcuna operazione per 5 secondi.

6. CURVES - modalità di uscita delle curve

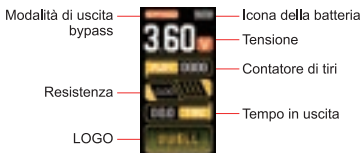


In modalità CURVES, per modificare la potenza in uscita, premere il pulsante di svapo per 2 volte entro 2 secondi.

Con il display di fronte, ruotare la rotellina di regolazione inferiore verso sinistra per ridurre la potenza e ruotare la rotellina verso destra per aumentare la potenza.

L'intervallo di regolazione della potenza è compreso tra 5 W e 35 W. Fare clic sul pulsante di svapo sulla fascia oraria successiva per regolare la potenza. Tenere premuto il pulsante di svapo per confermare il valore della potenza. Il valore della potenza verrà automaticamente confermato e smetterà di lampeggiare se non viene rilevata alcuna operazione per 5 secondi.

7. BYPASS - modalità di uscita bypass



8. CUSTOMIZE - modalità di uscita personalizzata



L'uscita del trasmettitore non è consentita in modalità CUSTOMIZE. L'intervallo di regolazione della potenza è di 5 W - 35 W. Per modificare la potenza in uscita, premere il pulsante di svapo per 2 volte entro 2 secondi. Con il display di fronte, ruotare la rotellina di regolazione inferiore verso sinistra per ridurre la potenza e ruotare la rotellina verso destra per aumentare la potenza. Tenere premuto il pulsante di svapo per confermare il valore della potenza. Il valore della potenza verrà automaticamente confermato e smetterà di lampeggiare se non viene rilevata alcuna operazione per 5 secondi.

9. IMPOSTAZIONI



È possibile impostare le seguenti voci:

- 1) Tiri azzerati;
- 2) Colore del display;
- 3) Uscire dalle impostazioni della cartella;
- 4) Luminosità del display;
- 5) Ripristinare alle impostazioni di fabbrica.

10. Protezione a bassa potenza

Caricare la batteria quando viene visualizzato l'avviso "Low Battery".



11. Protezione da cortocircuito

"Atomizer short" indica che si è verificato un cortocircuito, quindi il dispositivo interrompe l'uscita.



12. Protezione da circuito aperto

"No Atomizer" indica che si è verificato un circuito aperto, quindi il dispositivo interrompe l'uscita.



13. Carica

Durante la carica, il display mostra un'icona animata.



In carica



Completa

14. Ripristinare alle impostazioni di fabbrica

Modalità della potenza in uscita predefinita.



Attenzione

1. Ricaricare con un adattatore certificato di alta qualità e di un distributore affidabile e un cavetto USB con corrente di carica di 5V/2A.
2. Il dispositivo e l'adattatore potrebbero scaldarsi durante la ricarica. Tenere lontano da prodotti infiammabili ed esplosivi.
3. Utilizzare un panno asciutto e morbido per pulire. Non utilizzare acqua o altri liquidi.
4. Si prega di rimuovere la cartuccia di ricambio e conservarla separatamente quando si è su un aeroplano per evitare perdite dovute a cambiamenti di pressione.
5. Non mettere il dispositivo in tasca con altri oggetti duri per evitare di danneggiarlo.
6. Spegnerlo il dispositivo quando non in uso.
7. Caricare il dispositivo almeno una volta al mese.
8. Non smontare il dispositivo.
9. Evitare alte temperature, basse temperature e umidità durante l'uso o la conservazione per evitare il danneggiamento del dispositivo.
10. I parametri del prodotto o le immagini in questo manuale sono solo a scopo illustrativo: fare riferimento al prodotto reale.

Istruzioni di sicurezza

Leggere attentamente le seguenti istruzioni di sicurezza prima dell'uso.

1. L'uso di questo prodotto è consentito solo a persone che abbiano raggiunto l'età legale per fumare. È severamente vietato a bambini, donne incinte o durante l'allattamento o a pazienti con malattie cardiache, ipertensione, diabete, depressione e asma.
2. Tenere il dispositivo fuori dalla portata di bambini e animali per evitare incidenti.
3. Durante l'uso tenere lontano da oggetti infiammabili o materiali esplosivi per evitare incidenti.
4. L'azienda non si assume nessuna responsabilità per danni a cose o persone causati da un uso improprio del dispositivo.

Dettagli della garanzia

Conservare il codice anti-contraffazione e la prova d'acquisto. Il periodo di garanzia è di 180 giorni dalla data d'acquisto. La nostra azienda fornisce un servizio di garanzia (Solo dispositivo e atomizzatore: sono esclusi nucleo della bobina e cartuccia).

Le seguenti condizioni non sono coperte da garanzia:

1. Scadenza del periodo di garanzia.
2. Danni causati da uso, manutenzione o conservazione non conformi con quanto indicato.
3. Danni causati da riparazioni non autorizzate.
4. Danni causati dall'utilizzo di componenti non UWELL.
5. Danni causati da forza maggiore.

Verifica

1. Visitare il sito ufficiale UWELL www.myuwell.com via smartphone o PC.
2. Inserire il codice di autenticità di 16 cifre e il risultato verrà mostrato in pochi secondi.
3. Contattare UWELL via email, telefono o sito web per qualsiasi altra informazione.

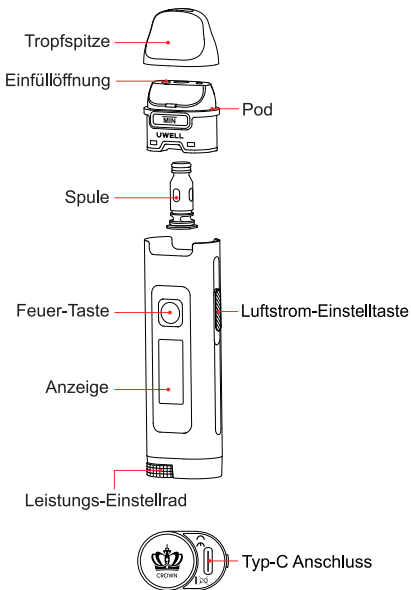
Servizio clienti

Siamo fieri di fornire prodotti di eccellente manifattura e un eccellente servizio clienti. Per qualsiasi problema, contattateci al service@myuwell.com.

* UWELL si riserva il diritto di interpretazione finale del manuale d'istruzioni.

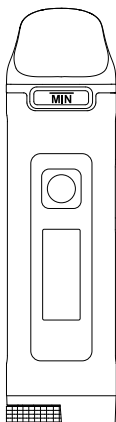
* Si precisa che l'area marcabile sul prodotto non è sufficiente per contrassegnare CE e WEEE nelle loro dimensioni standard.

Abbildung



Kurzanleitung

1. Setzen Sie die Spule ein und drücken Sie sie bis zum Anschlag hinein.
2. Setzen Sie den Pod in das Gerät ein, entfernen Sie die Tropfspitze und füllen Sie E-Flüssigkeit ein. Bitte lassen Sie den Pod nach dem erstmaligen Befüllen mit E-Flüssigkeit 10 Minuten ruhen.
3. Drücken Sie die Feuer-Taste 5-mal innerhalb von 2 Sekunden, um das Gerät einzuschalten.



Stufenlose Einstellung



Befüllen von oben



Seitliche Luftstrom-
Einstellung



Mehrfache Ausgabe-Modi

Spezifikationen

- Material: PCTG, Aluminium-Legierung
- Größe: 106 mm × 28 mm × 18.5 mm
- Nettogewicht: 59 g
- E-Flüssigkeit Kapazität: 2 ml
- Leistungsbereich: 5 W - 35 W
- Spezifikationen der Spule:
 - FeCrAl UN2 Mesh-H 0,3 Ω UWELL PA Spule: 25 W - 35 W
 - FeCrAl UN2 Mesh-H 0,8 Ω UWELL PA Spule: 15 W - 18 W
- Akku-Kapazität: 1100 mAh

Die Verpackung enthält

- 1 × CROWN D Gerät
- 1 × CROWN D Leerpatrone
- 1 × UWELL PA Spule 0,3 Ω M (vorinstalliert) (DTL)
- 1 × UWELL PA Spule 0,8 Ω M (Ersatz) (RDL+MTL)
- 1 × Bedienungsanleitung
- 1 × Typ-C Ladekabel

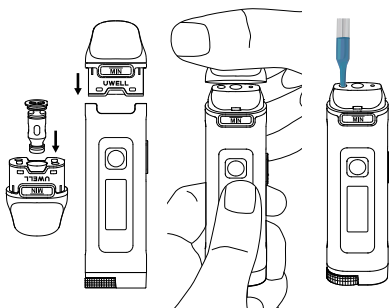
Funktionen

1. Eingebauter 1100 mAh Akku mit Schnellladen.
2. Nachfüllbarer Pod, kostengünstig.
3. 0.96-Zoll TFT-Anzeige.
4. Die austauschbare Spule ermöglicht wiederholte Verwendung der Patrone.
5. Leistungspassung durch Drehen des unteren Rades, Luftstrom-Einstellung durch Schieben der Seitentaste.
6. Verbesserte UWELL Pro-FOCS Technologie sorgt für exzellente Geschmackswiedergabe.
7. Stabile, sichere und zuverlässige Leistung durch einen eingebauten Sicherheitsmechanismus.
8. Schlichtes und modisches Aussehen, ergonomisches Design für einen bequemen Griff.
9. Puff-Zähler.
10. Mehrere Ausgabemodi - Kurven-Modus, Leistungs-Modus, Anpassungs-Modus, Spannungs-Modus und Bypass-Modus.

Anweisungen

1. Den Pod befüllen

- a. Spule einstecken
- b. Den Pod in das Gerät einsetzen.
- c. Die Tropfspitze entfernen, um die Einfüllöffnung freizulegen.
- d. E-Flüssigkeit einfüllen.
- e. Die Kappe der Tropferspitze aufsetzen.

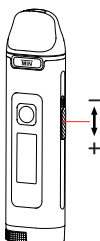


Achtung:

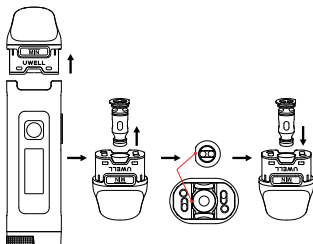
- a. Achten Sie beim Einsetzen der Spule darauf, dass die Spule mit dem Schlitz in der Patrone ausgerichtet ist.
- b. Bitte stecken Sie den Stutzen der E-Flüssigkeitsflasche in die rote Einfüllöffnung, bevor Sie die E-Flüssigkeit einfüllen.
- c. Lassen Sie den Pod nicht ohne Kappe stehen. Setzen Sie die Kappe der Tropfspitze nach dem Befüllen fest auf, um ein Auslaufen der E-Flüssigkeit zu verhindern.
- d. Nach dem erstmaligen Befüllen mit E-Flüssigkeit lassen Sie den Pod bitte 10 Minuten ruhen, um ein Verglühen der Spule zu vermeiden.
- e. Bitte füllen Sie E-Flüssigkeit nach, wenn sie den „MIN“-Stand erreicht hat.

2. Einstellung des Luftstroms

Schieben Sie die seitliche Taste, um den Luftstrom anzupassen.



3. Die Spule austauschen

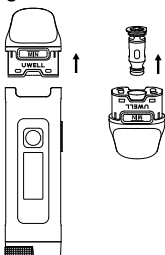


- Nehmen Sie den Pod aus dem Gerät heraus.
- Ziehen Sie die verbrauchte Spule aus dem Pod heraus.
- Achten Sie darauf, dass die Unterseite der Spule mit der Unterseite des Pods ausgerichtet ist.
- Setzen Sie die neue Spule in den Pod ein.

Achtung:

- Lassen Sie den Pod nach der erstmaligen Befüllung 10 Minuten stehen, um ein Verglühen der Spule zu vermeiden.
- Bitte stellen Sie sicher, dass der O-Ring intakt und korrekt eingesetzt ist.

4. Den Pod reinigen



- Nehmen Sie den Pod aus dem Gerät heraus.
- Nehmen Sie die Spule heraus (bitte die Spule nicht waschen).
- Waschen Sie den Pod mit sauberem Wasser, trocknen Sie ihn ab und setzen Sie die Spule wieder ein.

(Achtung: Überprüfen Sie, ob der O-Ring intakt und richtig eingesetzt ist.)

Geräteanweisungen

1. Einschalten/Ausschalten

Drücken Sie die Feuer-Taste 5-mal innerhalb von 2 Sekunden, um das Gerät ein-/auszuschalten.



Einschalt
-Anzeige



Ausschalt
-Anzeige

2. Dampfdauer

Zünden per Knopfdruck oder direktes Ziehen (außer im Anpassungs-Modus). Dampfen Sie in einem Zug nicht länger als 8 Sekunden.

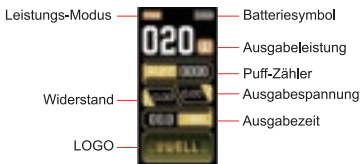


3. Ordner-Einstellungen

Drücken Sie die Feuer-Taste 3-mal innerhalb von 2 Sekunden, um den Ordner-Bildschirm aufzurufen. Drehen Sie das untere Einstellrad, um zwischen den Optionen zu wechseln, und drücken Sie die Feuer-Taste, um in den Untereordner zu gelangen. Der Bildschirm kehrt zum Hauptordner zurück, wenn 5 Sekunden lang keine Betätigung erfolgt.



4. POW - Leistungs-Modus



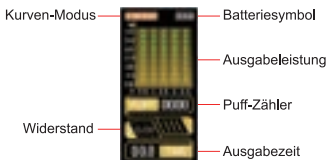
Um im POW-Modus die Ausgabeleistung zu ändern, drücken Sie die Feuer-Taste 2-mal innerhalb von 2 Sekunden. Schauen Sie auf die Anzeige und drehen Sie das untere Einstellrad nach links bzw. nach rechts, um die Leistung zu verringern oder zu erhöhen. Halten Sie die Feuer-Taste gedrückt, um den Leistungswert zu bestätigen. Oder der Leistungswert wird automatisch bestätigt und stoppt zu blinken, wenn 5 Sekunden lang keine Betätigung erfolgt. Der empfohlene Leistungsbereich der 0.3 Ω -Spule liegt bei 5 W - 35 W, der der 0.8 Ω -Spule bei 5 W - 18 W.

5. VOLT - Spannungs-Modus



Um im VOLT-Modus die Ausgabespannung zu ändern, drücken Sie die Feuer-Taste 2-mal innerhalb von 2 Sekunden. Schauen Sie auf die Anzeige und drehen Sie das untere Einstellrad nach links bzw. nach rechts, um die Spannung zu verringern oder zu erhöhen. Der Spannungseinstellbereich liegt bei 2.4 V – 4.0 V. Halten Sie die Feuer-Taste gedrückt, um den Spannungswert zu bestätigen. Oder der Spannungswert wird automatisch bestätigt und stoppt zu blinken, wenn 5 Sekunden lang keine Betätigung erfolgt.

6. CURVES - Kurven-Modus



Um im CURVES-Modus die Abgabeleistung zu ändern, drücken Sie die Feuer-Taste 2-mal innerhalb von 2 Sekunden. Schauen Sie auf die Anzeige und drehen Sie das untere Einstellrad nach links bzw. nach rechts, um die Leistung zu verringern oder zu erhöhen.

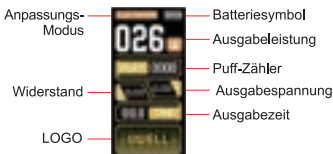
Der Leistungseinstellbereich liegt bei 5 W - 35 W.

Drücken Sie die Feuer-Taste zur nächsten Zeitzone, um die Leistung einzustellen. Halten Sie die Feuer-Taste gedrückt, um den Leistungswert zu bestätigen. Oder der Leistungswert wird automatisch bestätigt und stoppt zu blinken, wenn 5 Sekunden lang keine Betätigung erfolgt.

7. BYPASS - Bypass-Modus

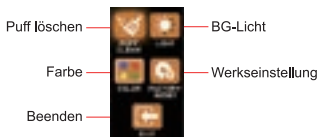


8. CUSTOMIZE - Anpassungs-Modus



Im CUSTOMIZE-Modus ist die Transmitterleistung nicht zulässig. Der Leistungseinstellbereich liegt bei 5 W - 35 W. Um die Ausgabeleistung zu ändern, drücken Sie die Feuer-Taste 2-mal innerhalb von 2 Sekunden. Schauen Sie auf die Anzeige, drehen Sie das untere Einstellrad nach links bzw. nach rechts, um die Leistung zu verringern oder zu erhöhen. Halten Sie die Feuer-Taste gedrückt, um den Leistungswert zu bestätigen. Oder der Leistungswert wird automatisch bestätigt und stoppt zu blinken, wenn 5 Sekunden lang keine Betätigung erfolgt.

9. EINSTELLUNGEN



Folgende Parameter können eingestellt werden:

- 1) Puff löschen; 2) Anzeigefarbe; 3) Einstellung beenden;
- 4) Anzeigehelligkeit; 5) Werkseinstellungen.

10. Niederspannungsschutz

Bitte laden Sie den Akku auf, wenn Sie die Warnung "Low Battery" ("Niedriger Akk-Stand") sehen.



11. Kurzschlusschutz

"Atomizer short" ("Zerstäuber kurz") zeigt an, dass ein Kurzschluss vorliegt und das Gerät die Ausgabe stoppt.



12. Unterbrechungs-Meldung

"No Atomizer" ("Kein Zerstäuber") zeigt an, dass ein offener Stromkreis vorliegt und das Gerät die Ausgabe stoppt.



13. Aufladen

Nach Einstecken des Typ-C Ladekabels zeigt die Anzeige den Ladestatus mit einem animierten Symbol an.



Aufladen



Aufgeladen

14. Werkseinstellungen wiederherstellen

Standard-Leistungsausgabe-Modus.



Achtung

1. Bitte laden Sie das Gerät mit einem zertifizierten hochwertigen Adapter und einem USB-Kabel mit einem Ladestrom von 5V/2A auf.
2. Das Gerät und der Adapter können sich beim Laden erwärmen. Von brennbaren und explosiven Gegenständen fernhalten.
3. Bitte verwenden Sie ein trockenes und weiches Tuch, um den Pod zu reinigen. Von Wasser und Flüssigkeiten fernhalten.
4. Bitte entfernen Sie die Pod-Patrone und lagern Sie sie separat, wenn Sie sich in einem Flugzeug befinden, um Undichtigkeiten durch Druckänderungen zu vermeiden.
5. Bitte stecken Sie das Gerät nicht zusammen mit anderen harten Gegenständen in die Tasche, um Schäden zu vermeiden.
6. Bitte schalten Sie das Gerät aus, wenn es nicht in Gebrauch ist.
7. Bitte laden Sie das Gerät mindestens einmal im Monat auf.
8. Nehmen Sie das Gerät nicht auseinander.
9. Vermeiden Sie hohe und niedrige Temperaturen und Feuchtigkeit während des Gebrauchs oder der Lagerung, um Schäden am Gerät zu vermeiden.
10. Die Produktparameter oder Abbildungen in dieser Bedienungsanleitung dienen nur zur Veranschaulichung, bitte beziehen Sie sich auf das tatsächliche Produkt.

Sicherheitsanweisungen

Bitte lesen Sie die folgenden Sicherheitshinweise sorgfältig durch, bevor Sie das Produkt zum ersten Mal verwenden.

1. Dieses Produkt ist nur für Personen erhältlich, die das gesetzliche Mindestalter zum Rauchen erreicht haben. Es ist streng verboten für kleine Kinder, schwangere Frauen und Frauen während der Stillzeit oder für Patienten mit Herzerkrankungen, hohem Blutdruck, Diabetes, Depressionen und Asthma.
2. Bitte bewahren Sie das Produkt außerhalb der Reichweite von Kindern und Haustieren auf, um Verletzungen zu vermeiden.
3. Bei der Verwendung dieses Produkts halten Sie sich bitte von brennbaren und explosiven Materialien fern, um Verletzungen zu vermeiden.
4. Das Unternehmen übernimmt keine Verantwortung für Schäden an Geräte oder Körperschäden, die durch missbräuchliche Verwendung entstehen.

Garantie-Informationen

Bitte bewahren Sie den fälschungssicheren Code und den Kaufbeleg nach dem Kauf des Produkts auf. Die Garantiezeit beträgt 180 Tage ab Kaufdatum. Unser Unternehmen bietet Garantieservice (nur für Geräte und Zerstäuber, Spulenkopf und Pod-Patrone nicht inbegriffen). Bitte beachten Sie, dass die folgenden Bedingungen nicht von der Garantie abgedeckt werden:

1. Überschreitung der Garantiezeit.
2. Schäden verursacht durch Verwendung, Wartung und Lagerung, die nicht den Anforderungen der Anleitung entsprechen.
3. Schäden, die nicht durch autorisierte Reparaturen verursacht werden.
4. Schäden, die nicht durch die Verwendung von Uwell-Komponenten verursacht werden.
5. Schäden, die durch höhere Gewalt verursacht werden.

Verifizierung

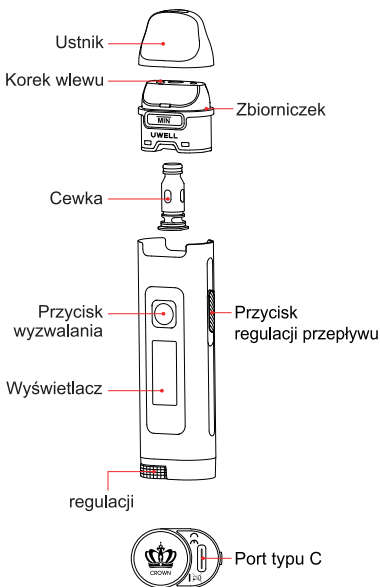
1. Besuchen Sie die offizielle UWELL-Website www.myuwell.com mit einem Smartphone oder PC.
2. Bitte geben Sie den 16-stelligen Authentifizierungscode ein, und das Ergebnis wird in wenigen Sekunden angezeigt.
3. Bitte zögern Sie nicht, UWELL per E-Mail, Telefon oder Website zu kontaktieren, um weitere Unterstützung zu erhalten.

Kundenservice

Wir sind stolz auf die Herstellung von Qualitätsprodukten und unseren hervorragenden Kundenservice. Bei jeglichen Fragen kontaktieren Sie uns bitte unter service@myuwell.com.

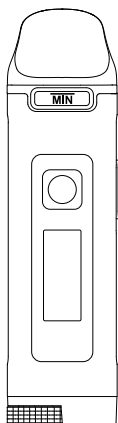
- * UWELL behält sich das Recht auf die endgültige Auslegung der Gebrauchsanweisung vor.
- * Hiermit wird festgestellt, dass der markierbare Bereich auf dem Produkt nicht ausreicht, um CE und WEEE als Standardabmessungen zu kennzeichnen.

Ilustracja



Szybki przewodnik

1. Zainstalować cewkę i wsunąć ją do końca.
2. Włożyć zbiorniczek do urządzenia, usunąć ustnik i napęlić liquidem. Po pierwszym napełnieniu, odstawić zbiorniczek na 10 minut.
3. Nacisnąć przycisk wyzwalania 5 razy w ciągu 2 sekund, aby włączyć urządzenie.



Bezstopniowa regulacja



Górne napełnianie



Boczna regulacja
przepływu powietrza



Wiele trybów pracy

Specyfikacja:

- Materiały: PCTG, stop aluminium
- Wymiary: 106 mm × 28 mm × 18.5 mm
- Waga netto: 59 g
- Pojemność liquidu: 2 ml
- Moc wyjściowa: 5 W - 35 W
- Specyfikacja cewki:
Cewka FeCrAl UN2 Siateczka-H 0.3 Ω UWELL PA: 25 W - 35 W
Cewka FeCrAl UN2 Siateczka-H 0.8 Ω UWELL PA: 15 W - 18 W
- Pojemność baterii: 1100 mAh

Opakowanie zawiera

- 1 × Urządzenie CROWN D
- 1 × Pusty wkład CROWN D
- 1 × Cewka UWELL PA 0.3 Ω M (Wstępnie zainstalowana) (DTL)
- 1 × Cewka UWELL PA 0,8 Ω M (Zapasowa) (RDL+MTL)
- 1 × Kabel ładowający typu C
- 1 × Instrukcja obsługi

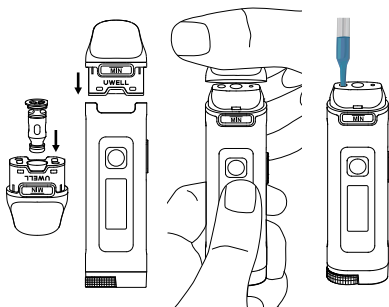
Funkcje

1. Wbudowana bateria o pojemności 1100 mAh z funkcją szybkiego ładowania.
2. Ekonomiczny zbiorniczek do napełniania.
3. Ekran TFT o przekątnej 0.96 cala.
4. Wymienna cewka pozwala osobom wapującym wielokrotnie używać wkład.
5. Obrócić dolne pokrętko, aby wyregulować moc wyjściową oraz przesunąć boczny przycisk, aby wyregulować przepływ powietrza.
6. Ulepszona technologia UWELL Pro-FOCS zapewniająca niezapomniany smak.
7. Stabilne, bezpieczne i niezawodne działanie dzięki wbudowanemu mechanizmowi zabezpieczającemu.
8. Prosty i modny wygląd, ergonomiczna konstrukcja zapewniająca wygodny chwyt.
9. Licznik zaciągnięć.
10. Wiele trybów pracy - tryb krzywej, tryb mocy, tryb niestandardowy, tryb napięcia i tryb bypass.

Instrukcje

1. Napełnianie zbiorniczka

- Zainstalować cewkę.
- Wsunąć zbiorniczek do urządzenia.
- Usunąć ustnik, aby odkryć gniazdo napełniania.
- Napełnić liquidem.
- Naćnąć z powrotem ustnik.

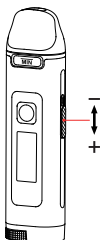


Uwaga:

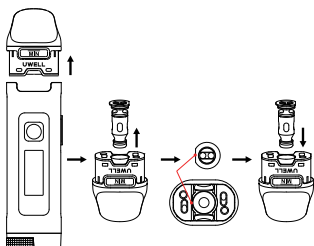
- Podczas instalowania cewki należy upewnić się, że cewka ustawiona jest w jednej linii ze szczeliną lokalizacyjną we wkładzie.
- Włożyć końcówkę butelki z liquidem do czerwonego gniazda napełniania, a następnie uzupełnić liquid.
- Nie pozostawiać zbiorniczka bez zamknięcia. Aby zapobiec wyciekom liquidu, zaraz po napełnieniu dokładnie zabezpieczyć ustnikiem.
- Po pierwszym napełnieniu pozostawić na 10 minut tak, aby uniknąć spalania cewki.
- Proszę uzupełnić, gdy poziom liquidu osiągnie "MIN".

2. Regulacja przepływu powietrza

Przesunąć boczny przycisk regulacji przepływu powietrza, aby wyregulować przepływ powietrza.



3. Wymiana cewki

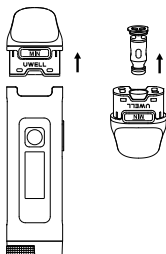


- Wyjąć zbiorniczek z urządzenia.
- Wyciągnąć zużytą cewkę ze zbiorniczka
- Upewnić się, że spód cewki wyrównany jest ze spodem zbiorniczka.
- Zainstalować nową cewkę w zbiorniczku.

Uwaga:

- Po pierwszym napełnieniu pozostawić zbiorniczek na 10 minut tak, aby uniknąć spalania cewki.
- Upewnić się, że uszczelka jest nienaruszona i prawidłowo zainstalowana.

4. Czyszczenie zbiorniczka



- Usunąć zbiorniczek z urządzenia.
- Wyciągnąć cewkę (proszę nie myć cewki)
- Umyć zbiorniczek przy użyciu czystej wody, wysuszyć go i włożyć cewkę z powrotem.
(Uwaga: Upewnić się, że uszczelka jest nienaruszona i prawidłowo zainstalowana.)

Instrukcja obsługi urządzenia

1. Włączanie/wyłączanie

Naciśnij przycisk wyzwalania 5 razy w ciągu 2 sekund, aby włączyć/wyłączyć urządzenie.



Interfejs włączania



Interfejs wyłączania

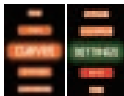
2. Czas wapowania

Wapować za pomocą przycisku lub bezpośredniego zaciągnięcia się (z wyjątkiem trybu niestandardowego). Nie należy wapować dłużej niż 8 sekund.



3. Ustawienia folderów

Nacisnąć przycisk wyzwalania 3 razy w ciągu 2 sekund, aby przejść do interfejsu folderów. Obracać dolne pokrętło regulacyjne, aby przełączać opcje oraz nacisnąć przycisk wyzwalania, aby wejść do podfolderu. Interfejs powróci do głównego folderu, jeśli przez 5 sekund nie zostanie wykryta żadna operacja.



4. POW - tryb mocy



W trybie POW, aby zmienić moc wyjściową, należy nacisnąć przycisk wyzwalania 2 razy w ciągu 2 sekund. Zwrócić się w stronę wyświetlacza, obrócić dolne pokrętko regulacyjne w lewo, aby zmniejszyć moc oraz obrócić pokrętko w prawo, aby zwiększyć moc. Przytrzymać przycisk wyzwalania, aby potwierdzić wartość mocy. Wartość mocy zostanie automatycznie potwierdzona i przestanie migać, jeśli przez 5 sekund nie zostanie wykryta żadna operacja. Zalecany zakres mocy dla cewki 0.3 Ω wynosi 5 W - 35 W, a dla cewki 0.8 Ω , wynosi 5 W - 18 W.

5. VOLT - tryb napięcia



W trybie VOLT, aby zmienić napięcie wyjściowe, nacisnąć przycisk wyzwalania 2 razy w ciągu 2 sekund. Zwrócić się w stronę wyświetlacza, obrócić dolne pokrętko regulacyjne w lewo, aby zmniejszyć napięcie oraz obrócić pokrętko w prawo, aby zwiększyć napięcie. Zakres regulacji napięcia wynosi 2,4 V - 4,0 V. Przytrzymać przycisk wyzwalania, aby potwierdzić wartość napięcia. Wartość napięcia zostanie automatycznie potwierdzona i przestanie migać, jeśli przez 5 sekund nie zostanie wykryta żadna operacja.

6. CURVES - tryb krzywej

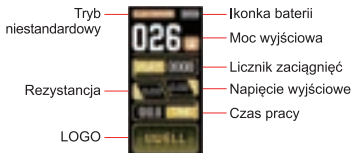


W trybie CURVES, aby zmienić moc wyjściową, nacisnąć przycisk wyzwalania 2 razy w ciągu 2 sekund. Zwrócić się w stronę wyświetlacza, obrócić dolne pokrętko regulacyjne w lewo, aby zmniejszyć moc oraz obrócić pokrętko w prawo, aby zwiększyć moc. Zakres regulacji mocy wynosi 5 W - 35 W. Kliknąć przycisk wyzwalania, aby przejść do następnego przedziału czasowego regulacji mocy wyjściowej. Przytrzymać przycisk wyzwalania, aby potwierdzić wartość mocy. Wartość mocy zostanie automatycznie potwierdzona i przestanie migać, jeśli przez 5 sekund nie zostanie wykryta żadna operacja.

7. BYPASS - tryb pracy bypass



8. CUSTOMIZE – tryb niestandardowy



Praca nadajnika w trybie CUSTOMIZE jest niedozwolona. Zakres regulacji mocy wynosi 5 W - 35 W. Aby zmienić moc wyjściową, nacisnąć przycisk wyzwalania 2 razy w ciągu 2 sekund. Zwrócić się w stronę wyświetlacza, obrócić dolne pokrętko regulacji w lewo, aby zmniejszyć moc oraz obrócić pokrętko w prawo, aby zwiększyć moc. Przytrzymać przycisk wyzwalania, aby potwierdzić wartość mocy. Wartość mocy zostanie automatycznie potwierdzona i przestanie migać, jeśli przez 5 sekund nie zostanie wykryta żadna operacja.

9. USTAWIENIA



Można ustawić następujące elementy:

- 1) Wyczyść licznik zaciągnięć;
- 2) Kolor wyświetlacza;
- 3) Wyjdź z folderu ustawień;
- 4) Jasność wyświetlacza;
- 5) Przywróć ustawienia fabryczne.

10. Zabezpieczenie przed niskim poborem mocy

Po wyświetleniu ostrzeżenia „Low Battery” (Niski poziom naładowania baterii) należy naładować baterię.



11. Zabezpieczenie przeciwzwarciowe

„Atomizer short” (Zwarcie atomizera) oznacza, że nastąpiło zwarcie i urządzenie zatrzymało pracę.



12. Zabezpieczenie przed otwartym obwodem

„No Atomizer” (Brak atomizera) oznacza, że wystąpił otwarty obwód i urządzenie zatrzymało pracę.



13. Ładowanie

Podczas ładowania na wyświetlaczu pojawia się animowana ikonka.



Ładowanie Zakończono

14. Przywróć ustawienia fabryczne

Domyślny tryb pracy zasilania.



Uwaga

1. Urządzenie należy ładować za pomocą certyfikowanego, wysokiej jakości zasilacza renomowanej firmy i kabla USB o prądzie ładowania 5V/2A.
2. Urządzenie i zasilacza mogą rozgrzewać się podczas ładowania, należy umieszczać je z dala od materiałów łatwopalnych i wybuchowych.
3. Do czyszczenia modemu użyj suchej i miękkiej ściereczki. Przechowywać z dala od wody i innych cieczy.
4. Przed podróżą samolotem należy wyjąć zbiorniczek i przechowywać go oddzielnie, aby uniknąć nieszczelności spowodowanych zmianami ciśnienia.
5. Nie należy wkładać urządzenia do kieszeni z innymi twardymi przedmiotami, gdyż może to spowodować uszkodzenia.
6. Pamiętaj o wyłączeniu urządzenia, gdy z niego nie korzystasz.
7. Ładuj urządzenie co najmniej raz w miesiącu.
8. Nie demontuj urządzenia.
9. Unikaj zbyt wysokiej lub zbyt niskiej temperatury i wilgotności podczas użytkowania lub przechowywania, aby uniknąć uszkodzenia sprzętu.
10. Parametry produktu lub zdjęcia w tym podręczniku służą wyłącznie celom ilustracyjnym, należy zapoznać się z faktycznym produktem.

Instrukcja bezpieczeństwa

Przed użyciem produktu należy uważnie przeczytać poniższe instrukcje dotyczące bezpieczeństwa.

1. Ten produkt jest dostępny tylko i wyłącznie dla osób, które osiągnęły wiek pozwalający na legalne palenie substancji zawierających nikotynę. Korzystanie z niego jest surowo zabronione w stosunku do małych dzieci, kobiet w ciąży, kobiet karmiących piersią, oraz dla pacjentów z chorobami serca, nadciśnieniem, cukrzycą, depresją i astmą.
2. Pamiętaj, aby umieścić produkt poza zasięgiem dzieci i zwierząt, aby uniknąć wypadków, oraz uszkodzeń urządzenia.
3. Podczas korzystania z tego produktu nie należy zbliżać się do łatwopalnych i wybuchowych materiałów, aby uniknąć obrażeń.
4. Firma nie ponosi żadnej odpowiedzialności za uszkodzenie sprzętu, lub obrażenia ciała spowodowane niewłaściwym użytkowaniem przez użytkownika.

Szczegóły gwarancji

Po zakupie produktu należy zachować kod zapobiegający fałszerstwom oraz dowód zakupu. Okres gwarancji wynosi 180 dni od daty zakupu. Nasza firma świadczy usługi gwarancyjne (tylko urządzenie i atomizer, bez grzałki i wkładu).

Należy pamiętać, że żaden z poniższych warunków nie jest objęty gwarancją:

1. Przekroczenie okresu gwarancji.
2. Uszkodzenia spowodowane użytkowaniem, konserwacją i przechowywaniem niezgodnym z wymaganiami zapisanymi w instrukcji.
3. Uszkodzenia spowodowane nieautoryzowaną próbą naprawy.
4. Uszkodzenia spowodowane użyciem komponentów innych niż UWELL.
5. Uszkodzenia spowodowane działaniem siły wyższej.

Weryfikacja

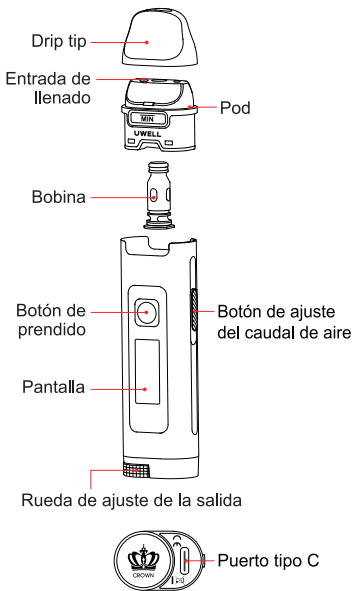
1. Odwiedź oficjalną stronę UWELL – www.myuwell.com – za pośrednictwem smartfonu lub komputera.
2. Wprowadź 16-cyfrowy kod weryfikacyjny; wynik zostanie wyświetlony w ciągu kilku sekund.
3. Możesz skorzystać z kontaktu z UWELL za pośrednictwem poczty e-mail, numeru telefonu lub strony internetowej w celu uzyskania pomocy.

Obsługa klienta

Jesteśmy dumni z tworzenia wysokiej jakości produktów i doskonałej obsługi klienta. W przypadku jakichkolwiek problemów skontaktuj się z nami pod adresem e-mail – service@myuwell.com.

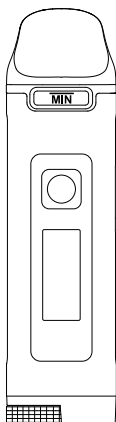
- * UWELL zastrzega sobie prawo do ostatecznej interpretacji w instrukcji obsługi.
- * Oświadczamy, że powierzchnia na umieszczenie oznaczeń na produkcie jest zbyt mała, by można było na niej umieścić oznakowanie CE i WEEE w przypadku standardowych rozmiarów.

Ilustración



Guía rápida

1. Instalar la bobina y empujarla hasta el fondo.
2. Insertar el Pod en el dispositivo, quitar el Drip tip y llenarlo de e-liquido. Deje reposar el Pod durante 10 minutos después del primer llenado de e-liquido.
3. Pulsar el botón de prendido 5 veces en 2 segundos para prenderlo.



Ajustes sin pasos



Llenado desde arriba



Ajuste del caudal
de aire lateral



Con múltiples
modos de salida

Especificaciones

- Materiales: PCTG, aleación de aluminio
- Tamaño: 106 mm × 28 mm × 18.5 mm
- Peso neto: 59 g
- Capacidad del e-líquido: 2 ml
- Rango de potencia: 5 W - 35 W
- Especificaciones de la bobina:
 - Bobina FeCrAl UN2 Meshed-H UWELL PA de 0,3 Ω : 25 W - 35 W
 - Bobina FeCrAl UN2 Meshed-H UWELL PA de 0,8 Ω : 15 W - 18 W
- Capacidad de la batería: 1100 mAh

El embalaje incluye

- 1 × Dispositivo CROWN D
- 1 × cartucho vacío CROWN D
- 1 × Bobina UWELL PA de 0,3 Ω · m (preinstalada) (DTL)
- 1 × Bobina UWELL PA de 0,8 Ω · m (Recambio) (RDL+MTL)
- 1 × Cable de carga tipo C
- 1 × Manual de usuario

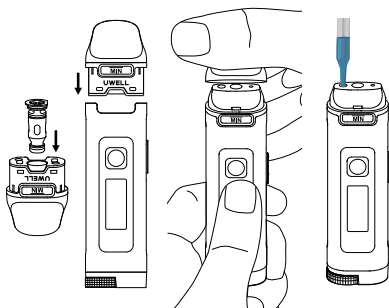
Características

1. Batería incorporada de 1100 mAh con carga rápida.
2. Los Pod recargables son muy asquibles.
3. Pantalla TFT de 0.96 pulgadas.
4. La bobina reemplazable permite a los usuarios vapers usar el cartucho repetidamente.
5. Girar la rueda inferior para ajustar la salida, deslizar el botón lateral para ajustar el caudal de aire.
6. La tecnología UWELL Pro-FOCS mejorada restaura el sabor de forma excelente.
7. El rendimiento estable, seguro y fiable está garantizado por un mecanismo de seguridad incorporado.
8. Aspecto sencillo y de moda, diseño ergonómico para un agarre más cómodo.
9. Contador de caladas.
10. Múltiples modos de salida - modo de salida de curvas, modo de salida de potencia, modo de salida de personalización, modo de salida de tensión y modo de salida de derivación.

Instrucciones

1. Llenado del Pod

- Instalar la bobina.
- Insertar el Pod en el dispositivo.
- Quitar el Drip tip para exponer la entrada de llenado.
- Llenar con e-líquido.
- Volver a colocar el tapón drip tip.

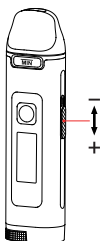


Atención:

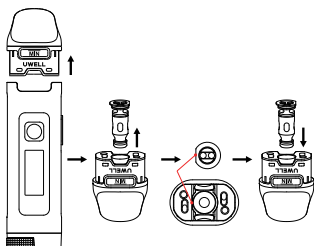
- Al montar una bobina, por favor asegúrese de que la bobina se alinea con la ranura de localización en el cartucho.
- Inserte la boquilla del envase de e-líquido en la entrada de llenado rojo antes de llenar el e-líquido.
- No deje el Pod sin la tapa puesta. Coloque el tapón del Drip tip de forma segura justo después del llenado para evitar fugas de e-líquido.
- Tras el primer llenado de e-líquido, por favor déjelo reposar durante 10 minutos para evitar que la bobina se queme.
- Rellene el e-líquido cuando alcance el nivel mínimo "MIN".

2. Ajuste del caudal de aire

Deslizar el botón de ajuste del caudal de aire lateral para ajustar el caudal de aire.



3. Sustitución de la bobina

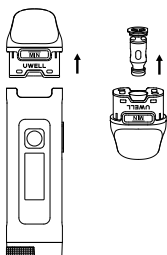


- Quitar el Pod del dispositivo.
- Sacar la bobina usada del Pod.
- Asegúrese de que la parte inferior de la bobina está alineada con la parte inferior del Pod.
- Montar la nueva bobina en el Pod.

Atención:

- Deje reposar el Pod durante 10 minutos después del primer llenado para evitar que se queme la bobina.
- Asegúrese de que la junta tórica está intacta y correctamente instalada.

4. Limpieza del Pod



- Quitar el Pod del dispositivo.
- Sacar la bobina (no debe lavarse).
- Lavar el Pod con agua limpia, sacarlo y volver a colocar la bobina.
(Atención: Se debe verificar la junta tórica, asegúrese de que está intacta y correctamente instalada)

Instrucciones de uso del dispositivo

1. Encendido y apagado

Pulsar el botón de prendido 5 veces en 2 segundos para prender/apagar el dispositivo.



Activando la interfaz



Desactivando la interfaz

2. Tiempo de vapeo

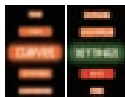
Pulsar por botón o aspirar directamente (excepto el modo personalizado).

No vapear durante más de 8 segundos.



3. Carpeta de ajustes

Pulsar el botón de prendido 3 veces en 2 segundos, entrar en la interfaz de la carpeta. Girar la rueda inferior de ajuste para cambiar de opción, pulsar el botón de prendido para



entrar en la subcarpeta. La interfaz volverá a la carpeta principal cuando no se detecte ninguna operación a los 5 segundos.

4. POW - modo de salida de potencia



Para cambiar la potencia de salida en el modo POW, pulsar el botón de prendido 2 veces en 2 segundos. Para reducir la potencia, girar la rueda inferior de ajuste hacia la izquierda mirando la pantalla, y gire la rueda hacia la derecha para aumentar la potencia. Mantener pulsado el botón de prendido para confirmar el valor de la potencia. El valor de potencia se confirmará automáticamente y dejará de parpadear si no se detecta ninguna operación durante 5 segundos. El rango de potencia recomendado de la bobina de 0.3Ω es de 5 W a 35 W, y el de la bobina de 0.8Ω es de 5 W a 18 W.

5. VOLT - modo de salida de tensión



En el modo VOLT, para cambiar la tensión de salida, pulse el botón de prendido 2 veces en 2 segundos. Para reducir la tensión, girar la rueda inferior de ajuste hacia la izquierda mirando la pantalla, y girar a la derecha para aumentar la tensión. El rango de ajuste de la tensión es de 2.4 V a 4.0 V. Mantener pulsado el botón de prendido para confirmar el valor de la tensión. El valor de la tensión se confirmará automáticamente y dejará de parpadear si no se detecta ninguna operación durante 5 segundos.

6. Curvas - modo de salida de curvas

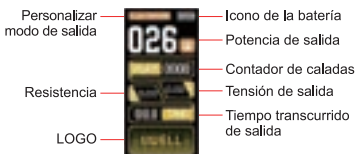


Para cambiar la potencia de salida al modo CURVAS, pulse el botón de prendido 2 veces en 2 segundos. Para reducir la potencia, girar la rueda inferior de ajuste hacia la izquierda mirando la pantalla, y gire la rueda hacia la derecha para aumentar la potencia. El rango de ajuste de la potencia es de 5 W a 35 W. Pulse el botón de prendido hasta la siguiente zona horaria para ajustar la potencia. Mantener pulsado el botón de prendido para confirmar el valor de la potencia. El valor de potencia se confirmará automáticamente y dejará de parpadear si no se detecta ninguna operación durante 5 segundos.

7. BYPASS - modo de salida bypass



8. CUSTOMIZE - personalizar el modo de salida



La salida del transmisor no está permitida en el modo PERSONALIZAR. El rango de ajuste de la potencia es de 5 W - 35 W. Para cambiar la potencia de salida, pulse el botón de prendido 2 veces en 2 segundos. Para reducir la potencia, girar la rueda inferior de ajuste hacia la izquierda mirando la pantalla, y girar la rueda hacia la derecha para aumentar la potencia. Mantener pulsado el botón de prendido para confirmar el valor de la potencia. El valor de potencia se confirmará automáticamente y dejará de parpadear si no se detecta ninguna operación durante 5 segundos.

9. AJUSTES



Se pueden ajustar los siguientes elementos:

- 1) Borra no. de caladas;
- 2) Color de pantalla;
- 3) Salir de carpeta de ajustes;
- 4) Brillo de la luz de la pantalla;
- 5) Restablecer los ajustes de fábrica.

10. Protección por baja potencia

Cargar la batería cuando vea el aviso de "Low battery".



11. Protección contra cortocircuitos

"Atomizer short" indica que se ha producido un cortocircuito y el dispositivo dejará de responder.



12. Protección de circuito abierto

"No Atomizer" indica que se ha producido un circuito abierto y el dispositivo dejará de responder.



13. Carga

Durante la carga, la pantalla mostrará un icono animado de carga.



Cargando



Lleno

14. Restablecer los ajustes de fábrica

Modo de salida de corriente por defecto



Atención

1. Cargue con un adaptador certificado de alta calidad de 5V/2A fabricado por una empresa de confianza y un cable USB.
2. El dispositivo y el adaptador podrían calentarse cuando se están cargando. Manténgalos alejados de artículos inflamables y explosivos.
3. Utilice un paño seco y suave para limpiar el dispositivo. Manténgalo alejado del agua y otros líquidos.
4. ¡Quitar el cartucho del Pod y guárdelo de manera separada cuando esté en un avión para evitar fugas debido a los cambios de presión!
5. No lleve el dispositivo en el bolsillo junto con otros objetos duros para evitar daños.
6. Apague el dispositivo cuando no esté en uso.
7. Cargue el dispositivo al menos una vez al mes.
8. No desmonte el dispositivo.
9. Evite las temperaturas altas, las temperaturas bajas y la humedad durante el uso o almacenamiento para evitar daños al dispositivo.
10. Los parámetros o imágenes del producto en este manual se ofrecen únicamente con fines ilustrativos. Por favor, tome el producto real como referencia.

Instrucciones de seguridad

Lea atentamente las instrucciones de seguridad antes de usar el dispositivo.

1. Este producto solo está disponible para las personas que han alcanzado la edad legal de fumar. Está estrictamente prohibido su uso por parte de niños, mujeres embarazadas, mujeres lactantes y pacientes con afecciones cardíacas, presión arterial alta, diabetes, depresión o asma.
2. Ponga el dispositivo fuera del alcance de los niños y las mascotas para evitar lesiones.
3. Cuando utilice este dispositivo, manténgase alejado de materiales inflamables y explosivos para evitar lesiones.
4. Nuestra empresa no asume ninguna responsabilidad por los daños al dispositivo o las lesiones personales causados por un mal uso del mismo.

Detalles de la garantía

Conserve el código antifalsificación y el comprobante de compra. El periodo de garantía es de 180 días a partir de la fecha de compra. Nuestra empresa ofrece servicio de garantía (Solo el dispositivo y el atomizador, la cabeza de la bobina y el cartucho no están incluidos en la garantía).

Tenga en cuenta que las siguientes condiciones no están cubiertas por la garantía:

1. Exceder el periodo de garantía.
2. Los daños causados por un uso, mantenimiento o almacenamiento no conforme a los requerimientos indicados en las instrucciones.
3. Los daños causados por reparaciones no autorizadas.
4. Los daños causados por el uso de componentes no fabricados por UWELL.
5. Los daños causados por un caso de fuerza mayor.

Verificación

1. Visite el sitio web oficial de UWELL www.myuwell.com a través de su teléfono inteligente u ordenador.
2. Introduzca el código de autenticación de 16 dígitos y el resultado se mostrará en unos pocos segundos.
3. Si necesita ayuda, no dude en contactar con UWELL mediante correo electrónico, teléfono o su sitio web.

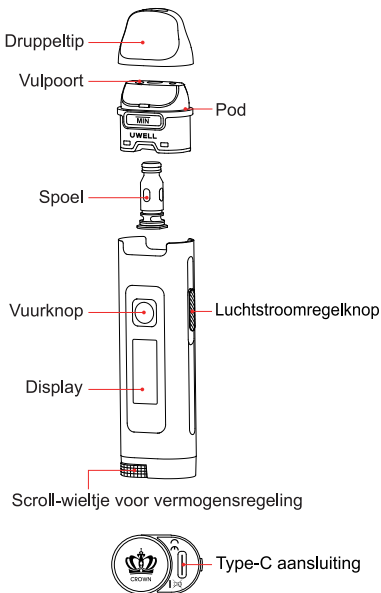
Servicio al cliente

Nos enorgullecemos de fabricar productos de calidad y proporcionar un excelente servicio al cliente. Para resolver cualquier problema, contáctenos en service@myuwell.com.

* UWELL se reserva el derecho de la interpretación final de este manual del usuario.

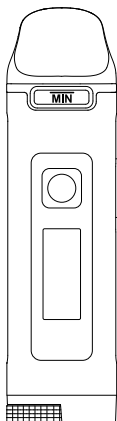
* Se hace constar de que el área notable en el producto no es suficiente para marcar el CE y los RAEE como las dimensiones estándares.

Illustratie



Korte handleiding

1. Installeer de spoel en duw het helemaal naar binnen.
2. Plaats de pod in het apparaat, verwijder de druppeltip en vul het met e-vloeistof. Na het vullen van de e-vloeistof voor de eerste keer, laat de pod 10 minuten staan.
3. Druk binnen 2 seconden 5 keer op de vuurknop om het apparaat aan te zetten.



Traploze aanpassing



Bovenkant bijvullen



Luchtstroomregeling
aan zijkant



Meerdere uitgangsmodi

Specificaties

- Materialen: PCTG, aluminiumlegering
- Afmetingen: 106 mm × 28 mm × 18.5 mm
- Nettogewicht: 59 g
- E-vloeistof tankinhoud: 2 ml
- Vermogensbereik: 5 W - 35 W
- Spoelspecificaties:
 - FeCrAl UN2 Vermaasd-H 0,3 Ω UWELL PA-spoel: 25 W – 35 W
 - FeCrAl UN2 Vermaasd-H 0,8 Ω UWELL PA-spoel: 15 W – 18 W
- Batterijcapaciteit: 1100 mAh

De verpakking bevat

- 1 × CROWN D-apparaat
- 1 × CROWN D leeg patroon
- 1 × UWELL PA-spoel 0,3 Ω M (vooraf geïnstalleerd) (DTL)
- 1 × UWELL PA-spoel 0,8 Ω M (reserve) (RDL + MTL)
- 1 × Gebruikershandleiding
- 1 × Type-C oplaadkabel

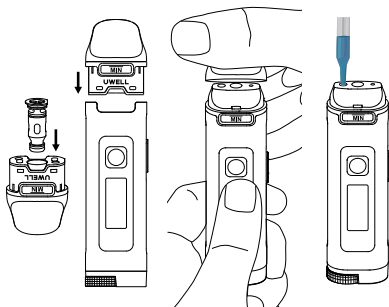
Functies

1. Ingebouwde 1100 mAh batterij met snelle oplading.
2. Navulbare pod, betaalbaar.
3. 0,96-inch TFT-scherm.
4. Door de vervangbare spoel kunnen vapers het patroon herhaaldelijk gebruiken.
5. Draai aan het onderste wielje om het vermogen te regelen, verschuif de zijknop om de luchtstroom te regelen.
6. Verbeterde UWELL Pro-FOCS technologie herstelt de smaak uitstekend.
7. Stabiele, veilige en betrouwbare prestaties worden verzekerd door een ingebouwd veiligheidsmechanisme.
8. Eenvoudig en stijlvol uiterlijk, ergonomisch ontwerp voor een comfortabele grip.
9. Puff-tellers.
10. Meerdere uitgangsmodi – curven-uitgangmodus, uitgangsvermogenmodus, aanpassen van uitgangmodus, uitgangsspanningmodus en bypass-uitgangmodus.

Instructies

1. Het vullen van de pod

- Installeer de spoel.
- Plaats de pod in het apparaat.
- Verwijder de druppeltip om de vulpoort bloot te leggen.
- Vul het met e-vloeistof.
- Plaats de dop van de druppeltip erop.

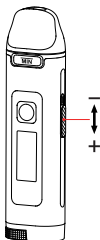


Let op:

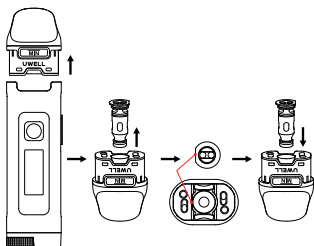
- Zorg er bij het installeren van de spoel voor, dat u het bevestigingsgat uitlijnt en de spoel er helemaal indrukt.
- Steek het mondstuk van het flesje met e-vloeistof in de rode vulpoort voordat u het met e-vloeistof vult.
- Laat de pod niet zonder dop staan. Zet de dop van de druppeltip er direct na het vullen goed op om lekkage van e-vloeistof te voorkomen.
- Na de eerste vulling met e-vloeistof, laat het 10 minuten staan om verbranding van de spoel te voorkomen.
- Vul de e-vloeistof bij als de e-vloeistof het "MIN"-niveau bereikt.

2. Luchtstroom regelen

Verschuif de luchtstroomregelknop aan de zijkant om de luchtstroom te regelen.



3. Vervanging van de spoel

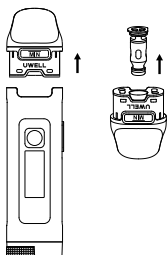


- Verwijder de pod uit het apparaat.
- Trek de gebruikte spoel uit de pod.
- Zorg ervoor dat de onderkant van de spoel is uitgelijnd met de onderkant van de pod.
- Installeer de nieuwe spoel in de pod.

Let op:

- Laat de pod 10 minuten staan na het vullen voor de eerste keer om verbranding van de spoel te voorkomen.
- Zorg ervoor dat de O-ring intact en juist geïnstalleerd is.

4. Schoonmaken van de pod



- Verwijder de pod uit het apparaat.
- Haal de spoel eruit (was de spoel niet af!).
- Was de pod met schoon water, droog hem af en plaats de spoel terug.

(Let op: Controleer de O-ring, zorg ervoor dat deze intact en juist geïnstalleerd is)

Instructies van het apparaat

1. Aan-/uitzetten

Druk binnen 2 seconden 5 keer op de vuurknop om het apparaat aan/uit te zetten.



Zet de interface aan



Zet de interface uit

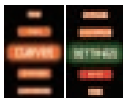
2. Vapingstijd

Vapen met de vuurknop of direct trekbewegingen maken (behalve de aanpassingsmodus). Vape niet langer dan 8 seconden aan één stuk.

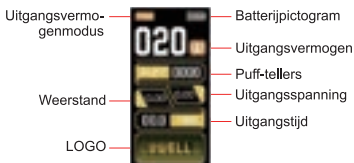


3. Mapinstellingen

Druk binnen 2 seconden 3 keer op de vuurknop om naar de interface van de mappen te gaan. Draai aan het onderste instelwiel om van keuze te veranderen en druk op de vuurknop om naar de submap te gaan. De interface keert terug naar de hoofdmap als gedurende 5 seconden geen handeling wordt geconstateerd.



4. POW - uitgangsvermogenmodus



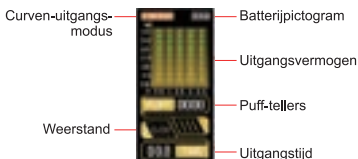
Om in de POW-modus het uitgangsvermogen te wijzigen, drukt u binnen 2 seconden 2 keer op de vuurknop. Met uw ogen naar het scherm gericht, draai het onderste instelwielje naar links om het vermogen te verminderen en draai het instelwielje naar rechts om het vermogen te vergroten. Houd de vuurknop ingedrukt om de vermogenswaarde te bevestigen. De vermogenswaarde wordt automatisch bevestigd en stopt met knipperen als er gedurende 5 seconden geen handeling wordt geconstateerd. Het aanbevolen vermogensbereik van de 0.3 Ω spoel is 5 W - 35 W en de 0.8 Ω spoel is 5 W - 18 W.

5. VOLT - uitgangsspanningmodus



Om in de VOLT-modus de uitgangsspanning te wijzigen, drukt u binnen 2 seconden 2 keer op de vuurknop. Met uw ogen naar het scherm gericht, draai het onderste instelwielje naar links om de spanning te verlagen en draai het instelwielje naar rechts om de spanning te verhogen. Het instelbereik van de spanning is 2.4 V – 4.0 V. Houd de vuurknop ingedrukt om de spanningswaarde te bevestigen. De spanningswaarde wordt automatisch bevestigd en stopt met knipperen als er gedurende 5 seconden geen handeling wordt geconstateerd.

6. CURVEN - curven-uitgangsmodus

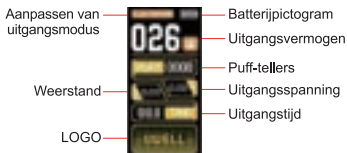


Om het uitgangsvermogen in de CURVEN-modus te wijzigen, drukt u binnen 2 seconden 2 keer op de vuurknop. Met uw ogen naar het scherm gericht, draai het onderste instelwielje naar links om het vermogen te verminderen en draai het instelwielje naar rechts om het vermogen te vergroten. Het instelbereik van het vermogen is 5 W - 35 W. Klik op de vuurknop om naar de volgende tijdzone te gaan om het vermogen te regelen. Houd de vuurknop ingedrukt om de vermogenswaarde te bevestigen. De vermogenswaarde wordt automatisch bevestigd en stopt met knipperen als er gedurende 5 seconden geen handeling wordt geconstateerd.

7. BYPASS – bypass-uitgangsmodus



8. AANPASSEN – aanpassen van uitgangsmodus



Het uitgangsvermogen van de transmitter is niet toegestaan in de AANPAS-modus. Het instelbereik van het vermogen is 5 W - 35 W. Om het uitgangsvermogen te wijzigen, drukt u binnen 2 seconden 2 keer op de vuurknop. Draai het onderste instelwielje naar links om het vermogen te verlagen, en draai het instelwielje naar rechts om het vermogen te verhogen. Houd de vuurknop ingedrukt om de vermogenswaarde te bevestigen. De vermogenswaarde wordt automatisch bevestigd en stopt met knipperen als er gedurende 5 seconden geen handeling wordt geconstateerd.

9. INSTELLINGEN



De volgende items kunnen worden ingesteld:

- 1) Wissen van aantal puffen; 2) Weergavekleur;
- 3) Instellingenmap verlaten; 4) Weergave van lichtsterkte;
- 5) Fabrieksinstellingen herstellen.

10. Beveiliging tegen laag vermogen

Laad de batterij op als u de waarschuwing "Low Battery" ziet.



11. Beveiliging tegen kortsluiting

"Atomizer Short" geeft aan dat er kortsluiting is opgetreden en dat het apparaat met uitstoten stopt.



12. Beveiliging tegen open circuit

"No Atomizer" geeft aan dat er een open circuit is en dat het apparaat met uitstoten stopt.



13. Opladen

Tijdens het opladen geeft het display een bewegend pictogram weer.



Opladen



Voltooid

14. Fabrieksinstellingen herstellen

Standaard uitgangsvermogenmodus.



Attentie

1. Gelieve op te laden met een gecertificeerd hoog kwalitatieve adaptor van een erkend bedrijf en de USB kabel met een laadstroom van 5V/2A.
2. Het apparaat en adapter kunnen mogelijks opwarmen tijdens het opladen. Hou uit de buurt van ontvlambare en explosieve materialen.
3. Gebruik een droge en zachte doek om het apparaat schoon te maken. Verwijderd houden van water of andere vloeistoffen.
4. Verwijder alsublieft het pod-patroon en bewaar deze apart als U in een vliegtuig zit om lekkage door drukveranderingen te voorkomen.
5. Gelieve het apparaat niet in uw zak te plaatsen samen met andere harde objecten. Dit om schade te voorkomen.
6. Schakel het apparaat uit wanneer het niet in gebruik is.
7. Gelieve het toestel ten minste een keer per maand op te laden.
8. Demonteer het apparaat niet.
9. Vermijdt hoge temperaturen, lage temperaturen, vochtigheid tijdens het gebruik of opslag om schade te voorkomen.
10. De parameters van het product in deze gebruikshandleiding zijn enkel ter illustratie, gelieve verwijzen naar het daadwerkelijke product.

Veiligheidsinstructies

Gelieve de veiligheidsinstructies nauwkeurig na te lezen alvorens het product te gebruiken.

1. Het product is enkel beschikbaar voor mensen die de wettelijke leeftijd voor roken hebben bereikt. Het is ten zeerste verboden voor jonge kinderen, zwangere vrouwen, vrouwen die borstvoeding geven of voor patienten met hartziektes, hoge bloeddruk, diabetes, depressie of astma.
2. Gelieve het product buiten het bereik te houden van kinderen en huisdieren om verwondingen te voorkomen.
3. Gelieve het product buiten bereik te houden van ontvlambare en explosieve materialen bij het gebruiken, om verwondingen te voorkomen.
4. Het bedrijf is niet verantwoordelijk voor beschadiging van het apparaat of persoonlijke verwondingen die het resultaat zijn van foutief gebruik.

Garantie-informatie

Gelieve de antivervalsingscode bij te houden alsook het aankoopbewijs van het product. De garantie periode is 180 dagen, te beginnen vanaf de dag van aankoop. Ons bedrijf voorziet garantie diensten (Enkel apparaat en verstuiver, exclusief spoelkop en pod-patroone).

Let op, de volgende omstandigheden zijn niet gedekt onder de garantie:

1. Het verlopen van de garantieperiode.
2. Schade opgelopen door het gebruik, onderhoud en bewaren dat niet overeenkomt met de vereisten zoals deze te vinden zijn in deze gebruikshandleiding.
3. Schade opgelopen door ongeautoriseerde reparatie.
4. Schade opgelopen door het gebruik van componenten die niet van UWELL afkomstig zijn.
5. Schade opgelopen door force majeure.

Verificatie

1. Bezoek de UWELL officiële website www.myuwell.com via een smartphone of PC.
2. Gelieve de 16 cijferige authentieke code in te vullen, de resultaten verschijnen binnen een paar seconden.
3. Neem gelieve contact op met UWELL via email, telefoon of onze website voor meer hulp.

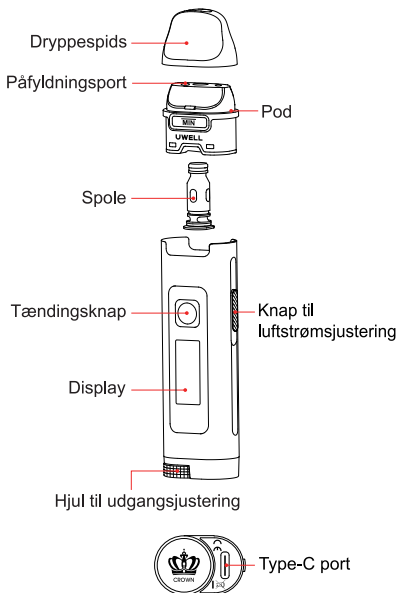
Klantendienst

Wij zijn trots op het feit dat we hoog kwalitatieve producten vervaardigen en over een uitstekende klantendienst bezitten. Voor eventuele problemen, neem contact op met service@myuwell.com.

* UWELL behoudt zich het recht voor de gebruikershandleiding definitief te interpreteren.

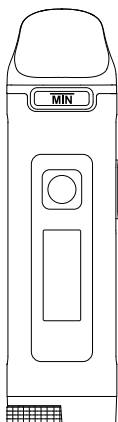
* Hierbij wordt vermeld dat het markeerbare gebied op het product niet voldoende is om CE en WEEE als standaardafmetingen te markeren.

Illustration



Hurtig Guide

1. Installer spolen og skub den helt ind.
2. Indsæt poden i enheden, fjern dryppespidsen og fyld med e-væske. Lad poden sidde i 10 minutter efter den første påfyldning af e-væske.
3. Tryk på tændingsknappen 5 gange inden for 2 sekunder for at tænde den.



Trinløs justering



Topfyldning



Sidejustering af luftstrøm



Flere udgangstilstande

Specifikationer

- Materialer: PCTG, Aluminiumslegering
- Dimensioner: 106 mm × 28 mm × 18.5 mm
- Nettovægt: 59 g
- E-væskekapacitet: 2 ml
- Udgangsområde: 5W - 35W
- Spolespecifikationer:
 - FeCrAl UN2 Meshed-H 0.3 Ω UWELL PA Spole: 25 W - 35 W
 - FeCrAl UN2 Meshed-H 0.8 Ω UWELL PA Spole: 15 W - 18 W
- Batterikapacitet: 1100 mAh

Pakken inkluderer

- 1 × CROWN D Enhed
- 1 × CROWN D Tom Patron
- 1 × UWELL PA Spole 0.3 Ω M (Forudinstalleret) (DTL)
- 1 × UWELL PA Spole 0.8 Ω M (Reserve) (RDL+MTL)
- 1 × Type-C Opladningskabel
- 1 × Brugsanvisning

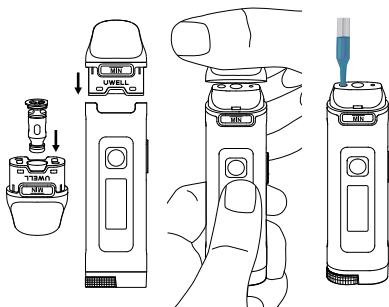
Funktioner

1. Indbygget 1100 mAh batteri med hurtig opladning.
2. Genopfyldelig pod, der er omkostningseffektiv.
3. 0,96-tommer TFT-skærm.
4. Den udskiftelige spole gør det muligt for vapere at bruge patronen gentagne gange.
5. Drej det nederste hjul for at justere udgang, og skub sideknappen for at justere luftstrømmen.
6. Opgraderet UWELL Pro-FOCS-teknologi genskaber smagen fremragende.
7. Stabil, sikker og pålidelig ydeevne sikres af en indbygget sikkerhedsmekanisme.
8. Enkelt og moderigtigt udseende og et ergonomisk design for et behageligt greb.
9. Pufftællere.
10. Flere udgangstilstande - kurveudgangstilstand, effektudgangstilstand, udgangstilpasningstilstand, spændingsudgangstilstand og bypassudgangstilstand.

Instruktioner

1. Podopfyldning

- Installer spolen.
- Indsæt poden i enheden.
- Fjern dryppespidsen for at kunne se påfyldningsporten.
- Fyld med e-væske.
- Sæt dryppespidsen på igen.

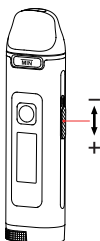


Obs:

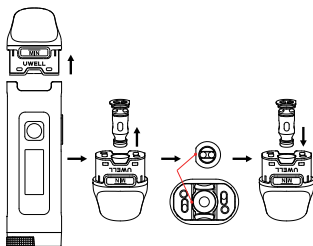
- Når du installerer en spole, skal du sørge for, at spolen flugter med placeringsåbningen i patronen.
- Indsæt venligst e-væskeflaskens dyse i den røde påfyldningsport, før du fylder med e-væsken.
- Efterlad ikke poden uden hættten på. Sæt dryppespidsen sikkert på igen lige efter påfyldning for at forhindre e-væskelækage.
- Efter den første påfyldning af e-væske, lad den sidde i 10 minutter for at undgå, at spolen brænder.
- Genfyld venligst med e-væske, når e-væsken når MIN-niveauet.

2. Luftstrømsjustering

Skub sideknappen til luftstrømsjustering for at justere luftstrømmen.



3. Udskiftning af spole

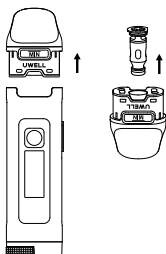


- Fjern poden fra enheden.
- Træk den brugte spole ud af poden.
- Sørg for, at bunden af spolen flugter med bunden af poden.
- Installer den nye spole i poden.

Obs:

- Lad poden sidde i 10 minutter efter den første påfyldning for at undgå, at spolen brænder.
- Sørg for, at o-ringen er intakt og korrekt installeret.

4. Rengøring af poden



- Fjern poden fra enheden.
- Tag spolen ud (vask venligst ikke spolen).
- Vask poden med rent vand, tør den, og sæt spolen tilbage.
(Bemærk: Tjek o-ringen, og sørg for, at den er intakt og korrekt installeret.)

Enhedsvejledning

1. Tænd/sluk

Tryk på tændingsknappen 5 gange inden for 2 sekunder for at tænde/slukke for enheden.



Tænd
grænseflade



Sluk
grænseflade

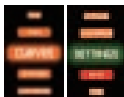
2. Vaping tid

Vape med knap eller direkte sug (undtagen tilpasningstilstand).
Vape ikke over 8 sekunder.



3. Mappedstillinger

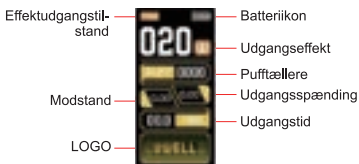
Tryk på tændingsknappen 3 gange inden for 2 sekunder og gå ind i mappegrænsefladen. Drej det nederste justeringshjul for at skifte indstillinger og tryk på



tændingsknappen for at komme ind i undermappen.

Grænsefladen vender tilbage til hovedmappen, når der ikke registreres nogen handling i 5 sekunder.

4. POW - effektudgangstilstand



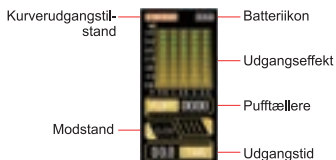
I POW-tilstand skal du trykke på tændingsknappen 2 gange inden for 2 sekunder for at ændre udgangseffekten. Vend mod displayet, drej det nederste justeringshjul til venstre for at reducere effekten, og drej hjulet til højre for at øge effekten. Hold tændingsknappen nede for at bekræfte effektværdien. Effektværdien bekræftes automatisk og holder op med at blinke, hvis der ikke registreres nogen handling i 5 sekunder. Det anbefalede udgangsområde for 0.3Ω -spolen er 5W - 35W, og 0.8Ω -spolen er 5W - 18W.

5. VOLT - spændingsudgangstilstand



I VOLT-tilstand skal du trykke på tændingsknappen 2 gange inden for 2 sekunder for at ændre udgangsspændingen. Vend mod displayet, drej det nederste justeringshjul til venstre for at reducere spændingen, og drej hjulet til højre for at øge spændingen. Spændingsjusteringsområdet er 2,4V - 4,0V. Hold tændingsknappen nede for at bekræfte spændingsværdien. Spændingsværdien bekræftes automatisk og holder op med at blinke, hvis der ikke registreres nogen handling i 5 sekunder.

6. KURVER - kurverudgangstilstand

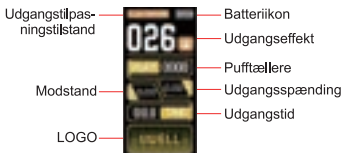


I KURVER-tilstand skal du trykke på tændingsknappen 2 gange inden for 2 sekunder for at ændre udgangseffekten. Vend mod displayet, drej det nederste justeringshjul til venstre for at reducere effekten, og drej hjulet til højre for at øge effekten. Effektjusteringsområdet er 5W - 35W. Klik på tændingsknappen til næste tidszone for at justere effekten. Hold tændingsknappen nede for at bekræfte effektværdien. Effektværdien bekræftes automatisk og holder op med at blinke, hvis der ikke registreres nogen handling i 5 sekunder.

7. BYPASS - bypassudgangstilstand



8. TILPAS – udgangstilpasningstilstand



Senderens udgang er ikke tilladt i TILPAS-tilstand. Effektjusteringsområdet er 5W - 35W. For at ændre udgangseffekten skal du trykke på tændingsknappen 2 gange inden for 2 sekunder. Vend mod displayet, drej det nederste justeringshjul til venstre for at reducere effekten, og drej hjulet til højre for at øge effekten. Hold tændingsknappen nede for at bekræfte effektværdien. Effektværdien bekræftes automatisk og holder op med at blinke, hvis der ikke registreres nogen handling i 5 sekunder.

9. INDSTILLINGER



Følgende elementer kan indstilles:

- 1) Ryd Puff; 2) Displayfarve; 3) Afslut indstillingsmappe;
- 4) Displayets lysstyrke; 5) Gendan fabriksindstillingerne.

10. Lav strøm beskyttelse

Oplad venligst batteriet, når du ser advarslen "Low battery".



11. Kortslutningsbeskyttelse

"Atomizer short" angiver, at der opstår en kortslutning, og enheden stopper med at virke.



12. Beskyttelse mod åbent kredsløb

"No Atomizer" angiver et åbent kredsløb, og enheden stopper med at virke.



13. Opladning

Under opladning viser displayet et animeret ikon.



Oplader



Opladning
færdig

14. Gendan fabriksindstillingerne

Standard effektudgangstilstand.



Opmærksomhed

1. Oplad med en certificeret oplader af høj kvalitet fra en pålidelig virksomhed, og med et USB-kabel med en ladestrøm på 5V/2A.
2. Enheden og adapteren kan blive varme ved opladning, opbevares væk fra brandbare og eksplosive varer.
3. Brug en tør og blød klud til at rense moddet. Hold den væk fra vand og væsker.
4. Fjern venligst kapselpatronen og opbevar den separat, når du er på et fly for at undgå lækage på grund af trykændringer.
5. Put ikke enheden i lommen sammen med andre hårde objekter, for at undgå skader.
6. Sluk for enheden, når den ikke er i brug.
7. Oplad enheden mindst en gang om måneden.
8. Ik skil enheden ad.
9. Undgå høj temperatur, lav temperatur og luftfugtighed under brug eller opbevaring for at undgå skade af udstyret.
10. Produktparametre og billeder i denne vejledning er kun illustrative, og der henvises til det egentlige produkt.

Sikkerhedsinstruktioner

Vær venlig at læse de følgende sikkerhedsanvisninger omhyggeligt, før du bruger produktet.

1. Dette produkt er kun tilgængeligt for personer, der har nået den lovlige alder for at ryge. Det er strengt forbudt for små børn, gravide kvinder og kvinder under amning eller patienter med hjertesygdom, højt blodtryk, diabetes, depression og astma.
2. Fjern venligst produktet fra børn og kæledyr for at undgå skade.
3. Når du bruger dette produkt, skal du holde dig væk fra brændbare og eksplosive materialer for at undgå skader.
4. Selskabet påtager sig intet ansvar for udstyrets skader eller personskade forårsaget af bruger misbrug.

Garantioplysninger

Opbevar venligst anti-counterfeit koden og købsbevis efter køb af produktet. Garantiperioden er 180 dage fra købsdatoen.

Vores virksomhed leverer garantiservice (Apparat og forstøverapparat kun, udeluk spolehoved og stangpatron).

Bemærk venligst, at de følgende betingelser ikke er dækket af garantien:

1. Overskridelse af garantiperioden.
2. Skader forårsaget af brug, vedligeholdelse og opbevaring der ikke er i overensstemmelse med kravene som anvist.
3. Skader forårsaget af uautoriseret reparation.
4. Skader forårsaget af brugen af ikke-UWELL-komponenter.
5. Skader forårsaget af force majeure.

Verifikation

1. Besøg den UWELL officielle hjemmeside www.myuwell.com på smartphone eller PC.
2. Indtast venligst den 16 cifre autentisk kode, og resultatet vil blive vist i et par sekunder.
3. Du er velkommen til at kontakte UWELL via e-mail, telefon eller hjemmeside for mere hjælp.

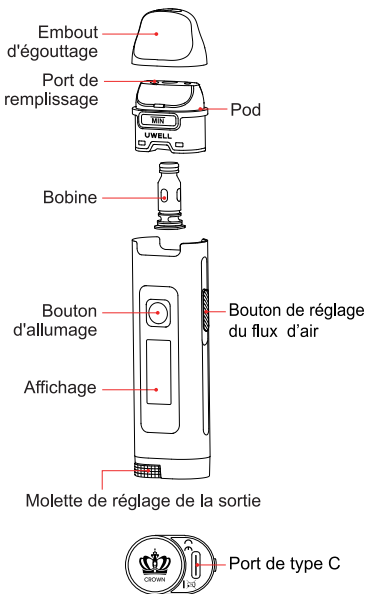
Kundeservice

Vi er stolte af vores produktion af kvalitetsprodukter og vores levering af fremragende kundeservice. For eventuelle problemer, bedes du kontakte os på service@myuwell.com.

* UWELL forbeholder sig retten til endelig tolkning i brugsanvisningen.

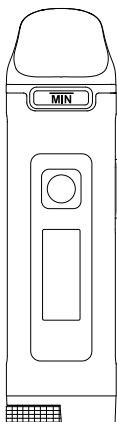
* Det anføres herved, at det mærkbare område på produktet ikke er nok til at markere CE og WEEE som standardmål.

Illustration



Guide rapide

1. Installez la bobine et poussez.
2. Insérez la dosette dans l'appareil, retirez l'embout d'égouttage et remplissez le jus électronique. Laissez reposer pendant 10 minutes après avoir rempli le jus électronique.
3. Cliquez 5 fois en 2 secondes sur le bouton Feu pour allumer l'appareil.



réglage progressif



remplissage par le haut



réglage du flux
d'air latéral



plusieurs modes
de sortie

Spécifications

- Matériaux: PCTG, Alliage d'aluminium
- Dimensions: 106 mm × 28 mm × 18.5 mm
- Poids net: 59 g
- Capacité du jus électronique: 2 ml
- Plage de sortie: 5 W - 35 W
- Spécification de la bobine :
FeCrAl UN2 Maillé-H 0.3 Ω UWELL PA Bobine: 25 W - 35 W
FeCrAl UN2 Meshed-H 0.8 Ω UWELL PA Bobine: 15 W - 18 W
- Capacité de la batterie: 1100 mAh

Contenu de l'emballage

- 1 × Dispositif CROWN D
- 1 × Cartouche vide CROWN D
- 1 × Bobine UWELL PA 0.3 Ω M (Pré-installé) (DTL)
- 1 × Bobine UWELL PA 0.8 Ω M (Pièce de rechange) (RDL+MTL)
- 1 × câble de charge de type C
- 1 x Manuel d'utilisateur

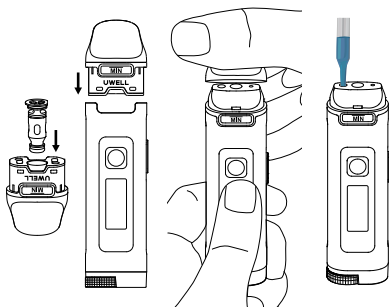
Caractéristiques

1. Batterie intégrée de 1100 mAh avec charge rapide.
2. Dosette rechargeable, économique.
3. Écran TFT de 0,96 pouce.
4. La bobine rechargeable permet aux utilisateurs d'utiliser la cartouche plusieurs fois.
5. Tournez la roue inférieure pour ajuster la sortie, faites glisser le bouton latéral pour ajuster le flux d'air.
6. La technologie UWELL Pro-FOCS améliorée restaure la saveur de manière excellente.
7. Des performances stables, sûres et fiables sont assurées par un mécanisme de sécurité intégré.
8. Aspect simple et tendance, design ergonomique pour une prise en main confortable.
9. Compteur de bouffées
10. Modes de sortie multiples - mode de sortie des courbes, mode de sortie de la puissance, mode de sortie personnalisé, mode de sortie de la tension et mode de sortie du bypass.

Instructions

1. Remplissage de la dosette

- Installer la bobine.
- Insérez la dosette dans l'appareil.
- Retirez l'embout d'égouttage pour révéler le port de remplissage.
- Remplir avec le jus électronique.
- Remettre le couvercle d'égouttement en place.

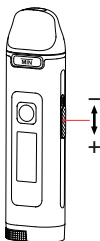


Attention:

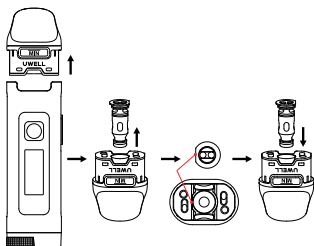
- Lorsque vous installez une bobine, assurez-vous que la bobine s'aligne sur la fente de positionnement de la cartouche.
- Veillez insérer l'embout de la bouteille de jus électronique dans le trou de remplissage rouge avant de remplir le jus électronique.
- Ne laissez pas la dosette sans son bouchon. Mettez le bouchon de l'embout d'égouttage en place juste après le remplissage pour éviter toute fuite du jus électronique.
- Après avoir rempli le jus électronique, veuillez laisser reposer pendant 10 minutes pour éviter que la bobine ne brûle.
- Veillez recharger le jus électronique lorsque le niveau atteint le niveau « MIN ».

2. Réglage du flux d'air

Faites glisser le bouton de réglage du flux d'air latéral pour ajuster le flux d'air.



3. Remplacement de la bobine

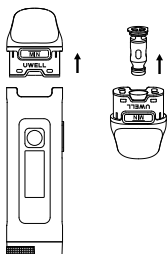


- Retirez la dosette de l'appareil.
- Retirez la bobine utilisée du pod.
- Assurez-vous que le bas de la bobine est aligné avec le bas du pod.
- Installez la nouvelle bobine dans la dosette.

Attention:

- Laissez reposer la dosette pendant 10 minutes après le premier remplissage pour éviter que la bobine ne brûle.
- Veillez-vous assurer que le joint torique est intact lors de l'installation.

4. Nettoyage de la dosette



- Retirez la dosette de l'appareil.
- Retirez la dosette (veuillez ne pas laver la bobine)
- Lavez la dosette avec de l'eau propre, la sécher et la remettre en place.

(Attention: Veuillez-vous assurer que le joint torique est intact lors de l'installation.)

Instructions de l'appareil

1. Marche/Arrêt

Cliquez 5 fois en 2 secondes sur le bouton Feu pour allumer/éteindre l'appareil.



Interface d'allumage



Interface d'extinction

2. Temps de Vaping

Allumez par bouton ou par tirage direct (sauf le mode personnalisé).

Ne pas vaper plus de 8 secondes

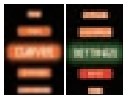


3. Réglages de dossiers

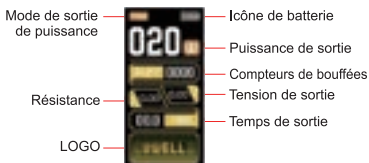
Appuyez sur le bouton de mise à feu 3 fois en moins de 2 secondes pour accéder à l'interface des dossiers.

Tournez la molette de réglage inférieure pour changer d'option,

appuyez sur le bouton de mise à feu pour accéder au sous-dossier. L'interface revient au dossier principal si aucune opération n'est détectée pendant 5 secondes.



4. POW - mode de sortie de puissance



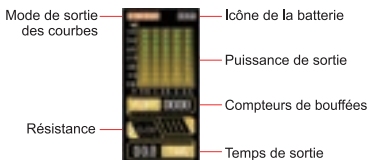
En mode POW, pour modifier la puissance de sortie, appuyez 2 fois sur le bouton feu en 2 secondes. Face à l'écran, tournez la roue de réglage inférieure vers la gauche pour réduire la puissance, et tournez la roue vers la droite pour augmenter la puissance. Maintenez le bouton de mise à feu enfoncé pour confirmer la valeur de la puissance. La valeur de la puissance sera automatiquement confirmée et cessera de clignoter si aucune opération n'est détectée pendant 5 secondes. La plage de puissance recommandée de la bobine de 0.3 Ω est de 5 W à 35 W, et celle de la bobine de 0.8 Ω est de 5 W à 18 W.

5. VOLT - mode de tension de sortie



En mode VOLT, pour modifier la tension de sortie, appuyez 2 fois sur le bouton feu en 2 secondes. Face à l'écran, tournez la roue de réglage inférieure vers la gauche pour réduire la tension, et tournez la roue vers la droite pour augmenter la puissance. La plage de réglage de la tension est de 2,4 V - 4,0 V. Maintenez le bouton de mise à feu enfoncé pour confirmer la valeur de la tension. La valeur de la tension sera automatiquement confirmée et cessera de clignoter si aucune opération n'est détectée pendant 5 secondes.

6. COURBES- mode de tension de sortie

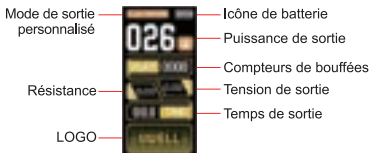


En mode COURBES, pour modifier la puissance de sortie, appuyez 2 fois sur le bouton feu en 2 secondes. Face à l'écran, tournez la roue de réglage inférieure vers la gauche pour réduire la puissance, et tournez la roue vers la droite pour augmenter la puissance. La plage de réglage de la puissance est de 5 W - 35 W. Cliquez sur le bouton de mise à feu pour passer au fuseau horaire suivant et régler la puissance. Maintenez le bouton de mise à feu enfoncé pour confirmer la valeur de la puissance. La valeur de la puissance sera automatiquement confirmée et cessera de clignoter si aucune opération n'est détectée pendant 5 secondes.

7. BYPASS - mode de sortie bypass



8. PERSONNALISER - Personnaliser le mode de sortie



La sortie de l'émetteur n'est pas autorisée en mode CUSTOMIZE. La plage de réglage de la puissance est de 5 W - 35 W. Pour modifier la puissance de sortie, appuyez 2 fois sur le bouton d'allumage en l'espace de 2 secondes. Face à l'écran, tournez la roue de réglage inférieure vers la gauche pour réduire la puissance, et tournez la roue vers la droite pour augmenter la puissance. Maintenez le bouton de mise à feu enfoncé pour confirmer la valeur de la puissance. La valeur de la puissance sera automatiquement confirmée et cessera de clignoter si aucune opération n'est détectée pendant 5 secondes.

9. PARAMÈTRES



Les éléments suivants peuvent être réglés:

- 1) Effacer la Bouffée ;
- 2) Afficher la couleur ;
- 3) Quitter le dossier de réglage ;
- 4) Afficher la luminosité de la lumière ;
- 5) Restaurer les réglages d'usine.

10. Protection contre la faible puissance

Veillez charger la batterie lorsque l'avertissement « Low Battery » s'affiche.



11. Protection contre les courts-circuits

"Atomizer short" indique qu'un court-circuit se produit, et l'appareil arrête la sortie.



12. Protection contre les circuits ouverts

"No Atomizer" indique qu'un circuit ouvert se produit et que l'appareil arrête sa production.



13. Charge

Pendant la charge, l'écran affiche une icône animée.



Chargement



Terminé

14. Restauration des paramètres d'usine

Mode de sortie de puissance par défaut.



Attention

1. Veuillez charger avec un adaptateur de haute qualité certifié d'une entreprise réputée et un câble USB avec un courant de charge de 5V/2A.
2. L'appareil et l'adaptateur peuvent chauffer pendant la charge, tenez à l'écart des produits inflammables et explosifs.
3. Veuillez utiliser un chiffon sec et doux pour nettoyer le mod. Tenir à l'écart de l'eau ou de tout liquide.
4. Veuillez retirer la cartouche de la capsule et la ranger séparément lorsque vous êtes dans un avion pour éviter les fuites dues aux changements de pression.
5. Évitez de placer l'appareil dans votre poche avec d'autres objets durs pour éviter tout dommage.
6. Veuillez éteindre l'appareil lorsqu'il n'est pas utilisé.
7. Veuillez charger l'appareil au moins une fois par mois.
8. Évitez de démonter l'appareil.
9. Évitez les températures élevées, les basses températures et l'humidité pendant l'utilisation ou le stockage pour éviter d'endommager l'appareil.
10. Les paramètres du produit ou les illustrations de ce manuel sont fournis uniquement à titre d'illustration, veuillez vous référer au produit réel.

Instructions de sécurité

Veillez lire attentivement les instructions de sécurité suivantes avant d'utiliser le produit.

1. Ce produit est conçu uniquement pour les personnes ayant atteint l'âge légal pour fumer. Il est strictement interdit aux jeunes enfants, aux femmes enceintes et aux femmes qui allaitent ou qui souffrent de maladies cardiaques, d'hypertension artérielle, de diabète, de dépression et d'asthme.
2. Veillez tenir l'appareil hors de la portée des enfants et des animaux domestiques afin d'éviter tout risque de blessure.
3. Lors de l'utilisation de ce produit, veuillez vous tenir à l'écart des matières inflammables et explosives afin d'éviter tout risque de blessure.
4. La société n'assume aucune responsabilité pour les dommages matériels ou corporels causés par une mauvaise utilisation de l'équipement.

Détails de la garantie

Veillez conserver le code anti-contrefaçon et la preuve d'achat après l'achat du produit. La période de garantie est de 180 jours à compter de la date d'achat. Notre société offre le service de garantie (Appareil et atomiseur uniquement, à l'exclusion de la tête de la bobine et de la cartouche de la capsule).

Veillez remarquer que les conditions suivantes ne sont pas couvertes par la garantie:

1. Dépassement de la période de garantie.
2. Les dommages causés par l'utilisation, l'entretien et le stockage qui ne sont pas conformes aux exigences telles qu'elles sont indiquées.
3. Dommages causés par une réparation non autorisée.
4. Dommages causés par l'utilisation de composants non-UWELL.
5. Dommages causés par la force majeure.

Vérification

1. Visitez le site web officiel d'UWELL www.myuwell.com via un smartphone ou un PC.
2. Veuillez entrer le code authentique à 16 chiffres, et le résultat s'affichera en quelques secondes.
3. N'hésitez pas à contacter UWELL par courriel, téléphone ou site Web pour obtenir de l'aide.

Service client

Nous sommes fiers de fabriquer des produits de qualité et de fournir un excellent service à la clientèle. Pour toute question, veuillez nous contacter à service@myuwell.com.

* UWELL se réserve le droit d'interprétation finale dans le manuel d'utilisation.

* Il est précisé que la zone de marquage sur le produit n'est pas suffisante pour marquer CE et DEEE comme étant les dimensions standard.