

UWELL

©2023 By SHENZHEN UWELL TECHNOLOGY CO., LTD.
All Rights Reserved.

CALIBURN

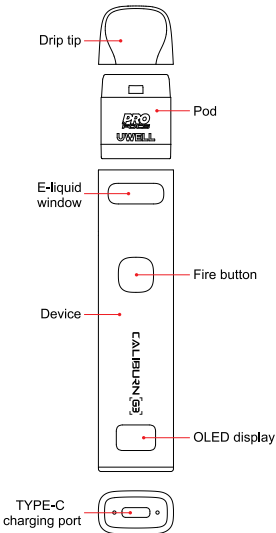
CALIBURN G3 Pod System

User Manual

CONTENTS

● English	1
● Italian	8
● German	15
● Polish	22
● Spanish	29
● Dutch	36
● Danish	43
● French	50

Illustration



Quick Guide

1. Take the pod off the device and remove the insulating film from the bottom, then insert the pod into the device.
2. Remove the drip tip and fill the e-liquid through the filling port. Put the drip tip back after the filling and let the pod sit for 10 minutes.
3. Press the fire button 5 times in 2 seconds to turn on the pod system, take a draw or press the fire button to start vaping.

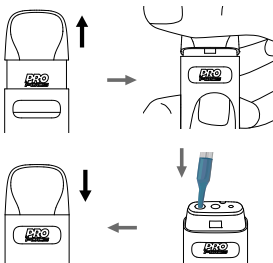
Specifications

- Materials: PCTG, Aluminium Alloy
- Dimensions:
115.5 mm × 24 mm × 13.9 mm
- Net Weight: 47 g
- E-liquid Capacity: 2 ml
- Output Power: Maximum 25 W
- Pod Specifications:
FeCrAl Meshed 0.6 Ω CALIBURN G3
Refillable Pod (pre-installed)
FeCrAl Meshed 0.9 Ω CALIBURN G3
Refillable Pod (spare)
- Battery Capacity: 900 mAh

Instructions

1. Pod filling and replacement

- a. Take the pod off the new device for the first filling, then remove the insulating film on the bottom of the pod and insert the pod into the device.
- b. Remove the drip tip from the pod.
- c. Fill the pod with e-liquid.
- d. Put the drip tip back.
- e. For pod replacement, please remove the used pod and insert a new one.

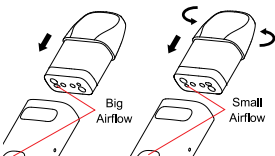


Attention:

- a. Insert the nozzle of the e-liquid bottle into the filling port to fill the pod. Do not fill the e-liquid through the airway in the middle.
- b. Please make sure the drip nozzle is fully inserted into the filling port before the filling start.
- c. Please put the drip tip back as soon as the filling is done and make sure it is properly installed to prevent e-liquid leakage.
- d. Let the pod sit for 10 minutes after the first filling to avoid coil burning.
- e. Please make a timely refilling when the e-liquid is under the MIN level.

2. Airflow adjustment

Insert the pod into the device in different directions to switch between the big airflow and the small airflow.



3. Turn on/off

Press the fire button 5 times within 2 seconds to turn on/off the device. The display shows "UWELL" when the power is on, and the display shows "Goodbye" when the power is off.



4. Standby

The device will switch to standby mode after 6 seconds without any operation.

5. Ignition mode switching

- a. When you turn on the device for the first time, the device will enter auto mode by default, which supports the air activation and the button activation.
- b. Press the fire button twice in 2 seconds to switch to the air activation mode and lock the button ignition function.



-
-
- c. Press the fire button twice in 2 seconds to switch to the button activation mode and lock the air ignition function.



-
-
-
- d. Press the fire button twice in 2 seconds to switch to the default auto mode again.



Every time you press the button twice, the ignition mode will be switched in a cycle according to the above sequence.

6. Power Adjustment

- a. Press the fire button 3 times continuously to enter into power adjustment mode. The power that displays on the screen will flash during the adjustment process.
- b. Press the fire button to choose a preferred power among the corresponding power range, or you can hold the fire button to adjust the power quickly, the value of the power will be displayed circularly while adjusting.

- c. Wait 3 seconds or take a draw to confirm your selection, then the device will exit the power adjustment mode and the power displayed on the screen will stop flashing.



Compatible Pods	Power Range
0.6 Ω CALIBURN G3 Refillable Pod	5W - 25W
0.9 Ω CALIBURN G3 Refillable Pod	5W - 15W
1.2 Ω CALIBURN G3 Refillable Pod	5W - 11W

7. Vaping

Please take a draw or press the fire button to vape when the device is powered on.

8. Puff Records

- The device will only record puffs that last over 0.5 seconds. The puffs that last less than 0.5 seconds will not be counted.
- The largest number of records is 999, and the recorded numbers will return to 0 when exceeding 999.
- Press the button 4 times in 2 seconds to clear the recorded numbers of puffing manually.

9. Battery level indication

During vaping, the device will show the current battery level on the display.

Battery Level	Display on the screen
Over 80%	5 bars
60% ~ 80%	4 bars
40% ~ 60%	3 bars
20% ~ 40%	2 bars
1% ~ 20%	1 bar
Less than 1%	Low battery, the device will stop outputting.

10. Charging

Connect the device to a power source through a Type-C charging cable, and then the device will vibrate twice to indicate a successful connection and display the dynamic charging icon during charging.

When the charging is done, the screen will turn off in 30 seconds. The device will vibrate once when disconnecting the charging cable.



11. Protection and indication

a. Short-circuit protection: When short-circuit occurs, the screen displays “Atomizer Short”, the motor vibrates 4 times, and the device will stop outputting.



b. Low voltage protection: When the power is low, the screen displays “Low Battery”, the motor vibrates twice, and the device will stop outputting.



c. Overtime protection: The screen displays “OVER 8s” to indicate an over 8-second vaping. The motor vibrates twice and the device will stop outputting.



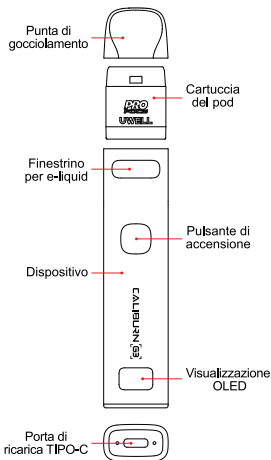
d. Open-circuit protection: When an open-circuit occurs under a no pod or disconnection situation, the screen displays “No Atomizer”. The motor vibrates twice, and the device will stop outputting.



ATTENTION:

1. Please charge with the certified power adaptor (5V/2A) and USB cable.
2. Please remove the pod from the device and store it separately when you travel by air, for the air pressure change may cause leakage.
3. Avoid high temperature, low temperature, flammables, explosives, water, and humid environment during the use or storage of the product. Please do not keep the product with hard objects to avoid damage. Please charge the device at least once a month.

Illustrazione



Guida rapida

1. Togliere la cartuccia del pod dal dispositivo, e rimuovere la pellicola isolante dal fondo, e poi inserire la cartuccia del pod nel dispositivo.
2. Rimuovere la punta di gocciolamento e riempire l'e-liquid attraverso la porta di riempimento. Rimettere la punta di gocciolamento dopo il riempimento e lasciare riposare la cartuccia del pod per 10 minuti.
3. Premere il pulsante di accensione per 5 volte in 2 secondi per accendere il sistema a cartuccia del pod, aspirare o premere il pulsante di accensione per iniziare a svapare.

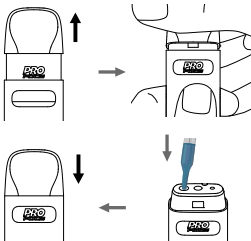
Specifiche tecniche

- Materiali: PCTG, lega di alluminio
- Dimensioni:
115,5 mm × 24 mm × 13,9 mm
- Peso netto: 47 g
- Capacità e-liquid: 2 ml
- Potenza di uscita: Massimo 25 W
- Specifiche della cartuccia del pod:
Cartuccia del pod FeCrAl Reticolato 0,6 Ω
CALIBURN G3 (preinstallata)
Cartuccia del pod FeCrAl Reticolato 0,9 Ω
CALIBURN G3 (di ricambio)
- Capacità della batteria: 900 mAh

Istruzioni

1. Riempimento e sostituzione della cartuccia del pod

- Togliere la cartuccia del pod dal nuovo dispositivo per il primo riempimento, quindi rimuovere la pellicola isolante sul fondo del pod e inserire la cartuccia del pod nel dispositivo.
- Rimuovere la punta di gocciolamento dalla cartuccia del pod.
- Riempire la cartuccia del pod con l'e-liquid.
- Rimettere la punta di gocciolamento.
- Per sostituire la cartuccia del pod, rimuovere quella usata e inserirne una nuova.

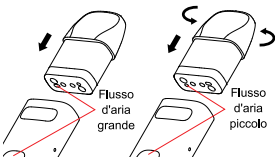


Attenzione:

- a. Inserire l'ugello del flacone di e-liquid nella porta di riempimento per riempire la cartuccia del pod. Non riempire l'e-liquid attraverso la via d'aria al centro.
- b. Prima di iniziare a riempire, assicurarsi che l'ugello di gocciolamento sia completamente inserito nella porta di riempimento.
- c. Rimettere la punta di gocciolamento una volta fatto il riempimento e assicurarsi che sia installata correttamente per evitare perdite di e-liquid.
- d. Lasciare riposare la cartuccia del pod per 10 minuti dopo il primo rifornimento in modo da evitare che la bobina si bruci.
- e. Effettuare una ricarica tempestiva quando l'e-liquid è al di sotto del livello "MIN".

2. Regolazione del flusso d'aria

Inserire la cartuccia del pod nel dispositivo in diverse direzioni per passare dal flusso d'aria grande a quello piccolo.



3. Accensione/spegnimento

Premere il pulsante di accensione 5 volte entro 2 secondi per accendere/spegnere il dispositivo. Il display visualizza "UWELL" quando l'apparecchio è acceso e "Goodbye (Ciao)" quando è spento.



4. Modalità standby

Il dispositivo passerà in modalità standby dopo 6 secondi senza alcuna operazione.

5. Commutazione della modalità di accensione

- Quando si accende il dispositivo per la prima volta, il dispositivo entra in modalità automatica per impostazione predefinita, che supporta l'attivazione dell'aria e del pulsante.
- Premere due volte il pulsante di accensione in 2 secondi per passare alla modalità di attivazione dell'aria e bloccare la funzione di accensione del pulsante.



- Premere due volte il pulsante di accensione in 2 secondi per passare alla modalità di attivazione del pulsante e bloccare la funzione di accensione dell'aria.




- Premere due volte il pulsante di fuoco in 2 secondi per passare nuovamente alla modalità automatica predefinita.



Ogni volta che si preme il pulsante due volte, la modalità di accensione viene commutata in un ciclo che segue la sequenza sopra descritta.

6. Regolazione della potenza

- Premere il pulsante di accensione 3 volte in modo continuo per accedere alla modalità di regolazione della potenza. La potenza visualizzata sullo schermo lampeggia durante il processo di regolazione.

- b. Premere il pulsante di accensione per scegliere la potenza preferita tra quelle corrispondenti, oppure tenere premuto il pulsante di accensione per regolare rapidamente la potenza; il valore della potenza verrà visualizzato circolarmente durante la regolazione.
- c. Attendere 3 secondi o effettuare un prelievo per confermare la selezione, poi il dispositivo uscirà dalla modalità di regolazione della potenza e la potenza visualizzata sullo schermo  smetterà di lampeggiare.

Cartucce del pod compatibili	Gamma di potenza
Cartuccia del pod ricaricabile CALIBURN G3 da 0,6 Ω	5W - 25W
Cartuccia del pod ricaricabile CALIBURN G3 da 0,9 Ω	5W - 15W
Cartuccia del pod ricaricabile CALIBURN G3 da 1,2 Ω	5W - 11W

7. Svapare

Per svapare, aspirare o premere il pulsante di accensione quando il dispositivo è acceso.

8. Registrazione dei soffi

- a. Il dispositivo registra solo i soffi che durano più di 0,5 secondi. I soffi di durata inferiore a 0,5 secondi non verranno conteggiati.
- b. Il numero massimo di registrazioni è 999 e i numeri registrati tornano a 0 quando si supera il numero 999.
- c. Per cancellare manualmente i numeri di soffi registrati, premere il pulsante 4 volte in 2 secondi.

9. Indicazione del livello della batteria

Mentre si svapa, il dispositivo mostra sul display il livello attuale della batteria.

Livello della batteria	Visualizzazione sul display
Superiore all'80%	5 barre
60% ~ 80%	4 barre
40% ~ 60%	3 barre
20% ~ 40%	2 barre
1% ~ 20%	1 barra
Inferiore all'1%	Quando la batteria è scarica, il dispositivo smette di emettere dati.

10. Ricarica

Collegare il dispositivo a una fonte di alimentazione utilizzando un cavo di ricarica Tipo-C, quindi il dispositivo vibrerà due volte per indicare l'avvenuta connessione e visualizzerà l'icona di ricarica dinamica durante la ricarica.

Dopo aver completato la ricarica, lo schermo si spegnerà entro 30 secondi. Il dispositivo vibra una volta quando si scollega il cavo di ricarica.





11. Protezione e segnalazione

a. Protezione da cortocircuito: In caso di cortocircuito, lo schermo visualizza "Atomizer Short (Atomizzatore in cortocircuito)", il motore vibra 4 volte e il dispositivo smetterà di erogare.



b. Protezione da bassa tensione: Quando l'alimentazione è bassa, lo schermo visualizza "Low Battery (Batteria scarica)", il motore vibra due volte e il dispositivo smetterà di erogare.

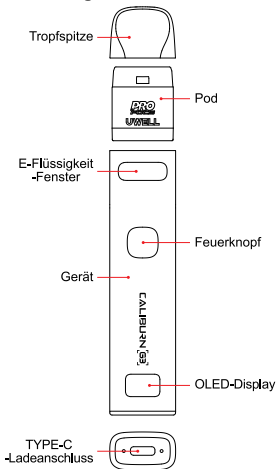


- c. Protezione da sovraccarico: Lo schermo visualizza "OVER 8s (SOVRA 8s)" per indicare che lo svapo è durato più di 8 secondi. Il motore vibra due volte e il dispositivo smetterà di erogare. 
- d. Protezione da circuito aperto: Quando si verifica un circuito aperto in una situazione di assenza di cartuccia del pod o di disconnessione, sullo schermo viene visualizzato "No Atomizer (Nessun atomizzatore)". Il motore vibra due volte e il dispositivo smetterà di erogare. 

ATTENZIONE:

1. Si prega di caricare utilizzando il cavo USB e l'adattatore di corrente approvato (5V/2A).
2. Quando viaggia in aereo, rimuova il baccello dal dispositivo e lo conservi separatamente, poiché il cambiamento di pressione dell'aria potrebbe causare delle perdite.
3. Durante l'uso o la conservazione, eviti temperature estreme, basse temperature, infiammabili, esplosivi, acqua e ambienti umidi. Per evitare danni, non conservi la merce con oggetti duri. Carichi il dispositivo almeno una volta al mese.

Abbildung



Kurzanleitung

1. Nehmen Sie den Pod aus dem Gerät, entfernen Sie die Isolierfolie von der Unterseite und setzen Sie den Pod in das Gerät ein.
2. Entfernen Sie die Tropfspitze und füllen Sie die E-Flüssigkeit durch die Füllöffnung ein. Setzen Sie die Tropfspitze nach dem Befüllen wieder ein und lassen Sie den Pod 10 Minuten lang ruhen.
3. Drücken Sie den Feuerknopf 5 Mal innerhalb von 2 Sekunden, um das Pod-System einzuschalten. Ziehen Sie einen Zug oder drücken Sie den Feuerknopf, um mit dem Dampfen zu beginnen.

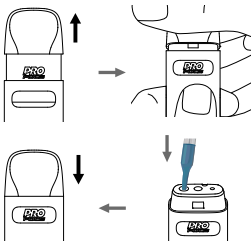
Spezifikationen

- Werkstoffe: PCTG, Aluminium-Legierung
- Abmessungen:
115,5 mm × 24 mm × 13,9 mm
- Nettogewicht: 47 g
- E-Flüssigkeit Kapazität: 2 ml
- Ausgangsleistung: Maximal 25 W
- Pod Spezifikationen:
FeCrAl Meshed 0,6 Ω CALIBURN G3
Nachfüllbarer Pod (vorinstalliert)
FeCrAl Meshed 0,9 Ω CALIBURN G3
Nachfüllbarer Pod (Ersatz)
- Akku-Kapazität: 900 mAh

Anweisungen

1. Befüllung und Austausch des Pods

- Nehmen Sie den Pod für die erste Befüllung vom neuen Gerät ab, entfernen Sie dann die Isolierfolie an der Unterseite des Pods und setzen Sie den Pod in das Gerät ein.
- Entfernen Sie die Tropfspitze vom Pod.
- Füllen Sie den Pod mit E-Flüssigkeit.
- Setzen Sie die Tropfspitze wieder ein.
- Zum Austauschen des Pods entfernen Sie bitte den gebrauchten Pod und setzen einen neuen ein.

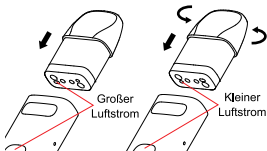


Achtung!

- a. Führen Sie die Düse der E-Flüssigkeitsflasche in die Füllöffnung ein, um den Pod zu füllen. Füllen Sie die E-Flüssigkeit nicht durch den Luftkanal in der Mitte ein.
- b. Bitte stellen Sie sicher, dass die Tropfdüse vollständig in die Füllöffnung eingeführt ist, bevor Sie mit dem Befüllen beginnen.
- c. Bitte setzen Sie die Tropfspitze wieder ein, sobald die Befüllung abgeschlossen ist, und vergewissern Sie sich, dass sie richtig installiert ist, um ein Auslaufen der E-Flüssigkeit zu vermeiden.
- d. Lassen Sie den Pod nach der ersten Befüllung für 10 Minuten ruhen, um ein Verbrennen der Spule zu vermeiden.
- e. Bitte füllen Sie rechtzeitig nach, wenn die E-Flüssigkeit unter dem MIN-Stand ist.

2. Einstellung des Luftstroms

Führen Sie den Pod in verschiedenen Richtungen in das Gerät ein, um zwischen dem großen Luftstrom und dem kleinen Luftstrom zu wechseln.



3. Einschalten/Ausschalten

Drücken Sie den Feuerknopf 5 Mal innerhalb von 2 Sekunden, um das Gerät ein-/auszuschalten. Das Display zeigt „UWELL“ an, wenn das Gerät eingeschaltet ist, und „Goodbye (Tschüs)“, wenn das Gerät ausgeschaltet ist.



4. Standby

Das Gerät schaltet nach 6 Sekunden ohne Bedienung in den Standby-Modus.

5. Umschaltung des Zündmodus

- Wenn Sie das Gerät zum ersten Mal einschalten, wechselt es standardmäßig in den Automatikmodus, der die Luftaktivierung und die Tastenaktivierung unterstützt.
- Drücken Sie den Feuerknopf zweimal innerhalb von 2 Sekunden, um in den Luftaktivierungsmodus zu wechseln und die Knopfzündungsfunktion zu sperren.



- Drücken Sie den Feuerknopf zweimal innerhalb von 2 Sekunden, um in den Knopfaktivierungsmodus zu wechseln und die Luftzündungsfunktion zu sperren.



- Drücken Sie den Feuerknopf zweimal innerhalb von 2 Sekunden, um wieder in den Standard-Automodus zu wechseln.



Jedes Mal, wenn Sie den Knopf zweimal drücken, wird der Zündmodus in einem Zyklus entsprechend der oben genannten Reihenfolge umgeschaltet.

6. Leistungsanpassung

- Drücken Sie den Feuerknopf dreimal kontinuierlich, um in den Leistungseinstellungsmodus zu gelangen. Die auf dem Bildschirm angezeigte Leistung blinkt während des Einstellvorgangs.

- b. Drücken Sie den Feuerknopf, um eine bevorzugte Leistung aus dem entsprechenden Leistungsbereich auszuwählen, oder halten Sie den Feuerknopf gedrückt, um die Leistung schnell einzustellen; der Wert der Leistung wird während der Einstellung kreisförmig angezeigt.
- c. Warten Sie 3 Sekunden oder nehmen Sie einen Zug, um Ihre Auswahl zu bestätigen, dann verlässt das Gerät den Leistungseinstellungsmodus und die auf dem Bildschirm angezeigte Leistung hört auf zu blinken.



Kompatible Pods	Leistungsbereich
0,6 Ω CALIBURN G3 Nachfüllbarer Pod	5W - 25W
0,9 Ω CALIBURN G3 Nachfüllbarer Pod	5W - 15W
1,2 Ω CALIBURN G3 Nachfüllbarer Pod	5W - 11W

7. Dampfen

Bitte nehmen Sie einen Zug oder drücken Sie den Feuerknopf zum Dampfen, wenn das Gerät eingeschaltet ist.

8. Aufzeichnungen der Züge

- a. Das Gerät zeichnet nur Züge auf, die länger als 0,5 Sekunden dauern. Die Züge, die weniger als 0,5 Sekunden dauern, werden nicht gezählt.
- b. Die größte Anzahl von Aufzeichnungen ist 999, und die aufgezeichneten Zahlen gehen auf 0 zurück, wenn sie 999 überschreiten.
- c. Drücken Sie die Taste 4 Mal innerhalb von 2 Sekunden, um die aufgezeichnete Anzahl der Züge manuell zu löschen.

9. Anzeige des Batteriestands

Während des Dampfens zeigt das Gerät den aktuellen Batteriestand auf dem Display an.

Batteriestand	Anzeige auf dem Bildschirm
Über 80%	5 Balken
60% ~ 80%	4 Balken
40% ~ 60%	3 Balken
20% ~ 40%	2 Balken
1% ~ 20%	1 Balken
Niedriger als 1%	Bei niedrigem Batteriestand stellt das Gerät die Ausgabe ein.

10. Aufladen

Schließen Sie das Gerät über ein Typ-C-Ladekabel an eine Stromquelle an. Dann vibriert das Gerät zweimal, um eine erfolgreiche Verbindung anzuzeigen, und zeigt während des Ladevorgangs das dynamische Ladesymbol an.

Wenn der Ladevorgang abgeschlossen ist, schaltet sich der Bildschirm nach 30 Sekunden aus. Das Gerät vibriert einmal, wenn das Ladekabel abgetrennt wird.





11. Schutz und Anzeige

a. Kurzschlussschutz: Wenn ein Kurzschluss auftritt, wird auf dem Bildschirm „Atomizer Short (Zerstäuber Kurz)“ angezeigt, der Motor vibriert 4 Mal und das Gerät stoppt die Ausgabe.



b. Schutz vor Unterspannung: Wenn die Spannung zu niedrig ist, wird auf dem Bildschirm „Low Battery (Schwacher Akku)“ angezeigt, der Motor vibriert zweimal und das Gerät stoppt die Ausgabe.

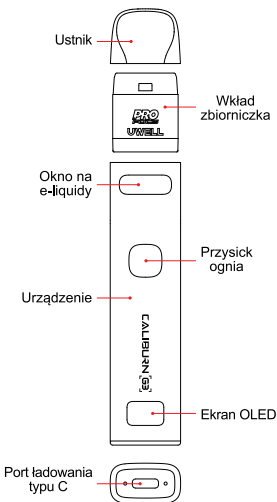


- c. Überlastungsschutz: Der Bildschirm zeigt „OVER 8s (ÜBER 8s)“ an, um eine über 8 Sekunden dauernde Verdampfung anzuzeigen. Der Motor vibriert zweimal und das Gerät stoppt die Ausgabe. 
- d. Schutz vor Stromunterbrechung: Wenn ein offener Stromkreis in einer Situation ohne Pod oder ohne Verbindung auftritt, zeigt der Bildschirm „No Atomizer (Kein Zerstäuber)“ an. Der Motor vibriert zweimal, und das Gerät stoppt die Ausgabe. 

ACHTUNG!

1. Bitte laden Sie mit dem zertifizierten Netzteil (5V/2A) und USB-Kabel.
2. Bitte entfernen Sie den Pod aus dem Gerät und bewahren Sie ihn separat auf, wenn Sie mit dem Flugzeug reisen, da der Luftdruckwechsel zu Leckagen führen kann.
3. Vermeiden Sie hohe und niedrige Temperaturen, entflammbare Stoffe, Sprengstoffe, Wasser und eine feuchte Umgebung während der Verwendung oder Lagerung des Produkts. Bewahren Sie das Gerät nicht zusammen mit harten Gegenständen auf, um Schäden zu vermeiden. Bitte laden Sie das Gerät mindestens einmal im Monat auf.

Ilustracja



Skrócona instrukcja

1. Zdejmij wkład z urządzenia i usuń folię izolacyjną z dolnej części, a następnie włóż wkład do urządzenia.
2. Zdejmij ustnik i wlej e-liquid przez port napełniania. Po napełnieniu włóż z powrotem ustnik i pozostaw wkład na 10 minut.
3. Naciśnij przycisk ognia 5 razy w ciągu 2 sekund, aby włączyć system wkładu, zaciągnij się lub naciśnij przycisk ognia, aby rozpocząć wapowanie.

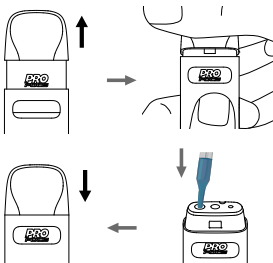
Specyfikacja

- Materiały: PCTG, Aluminium Stop
- Wymiary: 115,5 mm × 24 mm × 13,9 mm
- Waga netto: 47 g
- Pojemność e-liquidu: 2 ml
- Moc wyjściowa: Maksimum 25 W
- Wkład specyfikacje:
 - FeCrAl Siatkowany 0,6 Ω CALIBURN G3 Refillable Pod (fabrycznie zainstalowany)
 - FeCrAl Siatkowany 0,9 Ω CALIBURN G3 Refillable Pod (zapasowy)
- Pojemność baterii: 900 mAh

Instrukcje

1. Napełnianie zbiorniczka i wymiana

- a. Zdejmij wkład z nowego urządzenia do pierwszego napełnienia, a następnie usuń folię izolacyjną ze spodu wkładu i włóż wkład do urządzenia.
- b. Wyjmij ustnik z wkładu.
- c. Napełnij wkład e-liquidem.
- d. Włóż ustnik z powrotem.
- e. W celu wymiany wkładu należy wyjąć zużyty wkład i włożyć nowy.

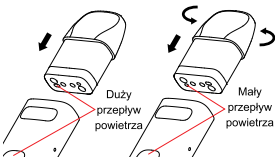


Uwaga

- Włóż dyszę butelki e-liquidu do portu napełniania, aby napełnić wkład. Nie wlewaj e-liquidu przez otwór wlotowy w środku.
- Przed rozpoczęciem napełniania upewnij się, że dysza butelki jest całkowicie włożona do portu napełniania.
- Po zakończeniu napełniania odłóż z powrotem uszkiełko i upewnij się, że jest prawidłowo zainstalowany, aby zapobiec wyciekowi e-liquidu.
- Pozwól wkładowi usiąść na 10 minut po pierwszym napełnieniu, aby uniknąć spalania cewki.
- Proszę dokonać terminowego uzupełnienia, gdy e-liquid jest poniżej poziomu MIN.

2. Regulacja przepływu powietrza

Włóż wkład do urządzenia w różnych kierunkach, aby przełączać między dużym i małym przepływem powietrza.



3. Włączanie/wyłączanie

Naciśnij przycisk ognia 5 razy w ciągu 2 sekund, aby włączyć/wyłączyć urządzenie. Ekran pokazuje "UWELL", gdy jest włączone, a ekran pokazuje "Goodbye (Do Widzenia)", gdy jest wyłączone.



4. Stan gotowości

Urządzenie przełączy się w stanie gotowości po 6 sekundach bez wykonywania żadnych czynności.

5. Przełączanie trybu zapłonu

- Po włączeniu urządzenia po raz pierwszy, urządzenie domyślnie przejdzie w tryb automatyczny, który obsługuje aktywację powietrzem i przyciskiem.
- Naciśnij przycisk ognia dwukrotnie w ciągu 2 sekund, aby przełączyć na tryb aktywacji powietrzem i zablokować funkcję zapłonu przyciskiem.



- Naciśnij przycisk ognia dwukrotnie w ciągu 2 sekund, aby przejść do trybu aktywacji przyciskiem i zablokować funkcję zapłonu powietrznego.



- Naciśnij przycisk ognia dwukrotnie w ciągu 2 sekund, aby ponownie przełączyć na domyślny tryb automatyczny.



Każde dwukrotne naciśnięcie przycisku spowoduje przełączenie trybu zapłonu w cyklu zgodnym z powyższą sekwencją.

6. Regulacja mocy

- Naciśnij przycisk ognia 3 razy w sposób ciągły, aby przejść do trybu regulacji mocy. Moc wyświetlana na ekranie będzie migać podczas procesu regulacji.

- b. Naciśnij przycisk ognia, aby wybrać preferowaną moc z odpowiedniego zakresu mocy, lub możesz przytrzymać przycisk ognia, aby szybko wyregulować moc, wartość mocy będzie wyświetlana kołowo podczas regulacji.
- c. Odczekaj 3 sekundy lub wykonaj rysunek, aby potwierdzić wybór, po czym urządzenie wyjdzie z trybu regulacji mocy, a moc wyświetlana na ekranie przestanie migać.



Zgodny wkład	Zakres mocy
0,6 Ω CALIBURN G3 Refillable Pod	5W - 25W
0,9 Ω CALIBURN G3 Refillable Pod	5W - 15W
1,2 Ω CALIBURN G3 Refillable Pod	5W - 11W

7. Wapowanie

Po włączeniu urządzenia należy zaciągnąć się lub nacisnąć przycisk ognia, żeby wapować.

8. Rekordy zaciągnięć

- a. Urządzenie zarejestruje tylko zaciągnięcia trwające ponad 0,5 sekundy. Zaciągnięcia trwające krócej niż 0,5 sekundy nie będą zliczane.
- b. Największa liczba zapisów wynosi 999, a po przekroczeniu 999 zapisane liczby powrócą do 0.
- c. Naciśnij przycisk 4 razy w ciągu 2 sekund, aby ręcznie wyczyścić zarejestrowane liczby zaciągnięć.

9. Wskazanie poziomu naładowania baterii

Podczas wapowania urządzenie pokaże na ekranie aktualny poziom naładowania baterii.

Poziom baterii	Na ekranie
Ponad 80%	5 pasków
60% ~ 80%	4 paski
40% ~ 60%	3 paski
20% ~ 40%	2 paski
1% ~ 20%	1 pasek
Mniej niż 1%	Niski poziom baterii, urządzenie będzie się zatrzymało.

10. Ładowanie

Podłącz urządzenie do źródła zasilania za pomocą kabla ładowania typu C, a następnie urządzenie zawibruje dwukrotnie, aby wskazać pomyślne połączenie i wyświetli ikonę dynamicznego ładowania podczas ładowania.

Po zakończeniu ładowania ekran wyłączy się po 30 sekundach. Urządzenie zawibruje raz podczas odłączania kabla do ładowania.



11. Zabezpieczenie i wskazania

a. Zabezpieczenie przed zwarcie: Gdy wystąpi zwarcie, na ekranie pojawi się „Atomizer Short (Krótki Atomizer)”, silnik zawibruje 4 razy, a urządzenie wyłączy się.



b. Zabezpieczenie przed niskim napięciem: Gdy bateria jest niska, ekran wyświetla „Low Battery (Niskie Baterie)”, silnik wibruje dwukrotnie, a urządzenie zatrzyma wyjście.



c. Zabezpieczenie przed przekroczeniem czasu : Na ekranie wyświetlany jest „ OVER 8s (Powyżej 8 sekund)” wskazujący na ponad 8-sekundowym wapowaniu. Silnik zawibruje dwukrotnie, a urządzenie zatrzyma wyjście.



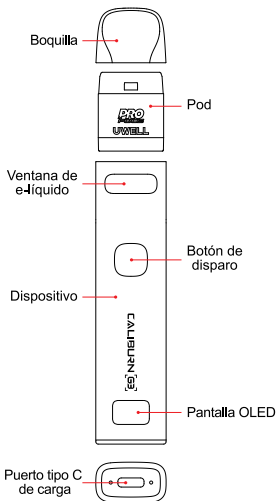
d. Ostrzeżenie o obwodzie otwartym:W przypadku wystąpienia obwodu otwartego w sytuacji braku wkładu lub odłączenia, na ekranie wyświetlany jest „ No Atomizer (Brak Atomizera)”. Silnik zawibruje dwukrotnie, a urządzenie zatrzyma wyjście.



UWAGA:

1. Ładuj urządzenie wyłącznie za pomocą certyfikowanego adaptera napięcia (5V/2A) i kabla USB.
2. Wyjmij zbiorniczek z urządzenia i przechowuj go oddzielnie podczas podróży lotniczych, ponieważ zmiany ciśnienia powietrza mogą spowodować wyciek.
3. Unikaj wystawiania produktu na wysokie temperatury, niskie temperatury, kontakt z materiałami łatwopalnymi i wybuchowymi, wodę i wilgotne środowisko podczas użytkowania i przechowywania. Nie przechowuj urządzenia z twardymi przedmiotami, aby uniknąć uszkodzeń. Urządzenie należy ładować przynajmniej raz miesięcznie.

Ilustración



Guía Rápida

1. Extraiga el pod, retire la película aislante de la parte inferior del pod, y luego inserte el pod en el dispositivo.
2. Retire la boquilla y llene con el e-líquido a través del puerto de llenado. Vuelva a colocar la boquilla después de llenar y deja reposar el pod durante 10 minutos.
3. Presione el botón de disparo 5 veces en 2 segundos para encender el sistema de pod, inhale o presione el botón de disparo para empezar a vapear.

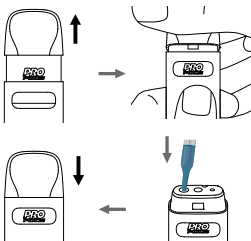
Especificaciones

- Materiales: PCTG, aleación de aluminio
- Dimensiones:
115,5 mm × 24 mm × 13,9 mm
- Peso neto: 47 g
- Capacidad de e-líquido: 2 ml
- Potencia de salida: Máxima 25 W
- Especificaciones de pod:
FeCrAl malla 0,6 Ω CALIBURN G3 Pod recargable (preinstalado)
FeCrAl malla 0,9 Ω CALIBURN G3 Pod recargable (recambio)
- Capacidad de la batería: 900 mAh

Instrucciones

1. Llenado y reemplazo de pod

- Saque el pod del nuevo dispositivo para el primer llenado, luego retire la película aislante en la parte inferior del pod e inserte el pod en el dispositivo.
- Retire la boquilla del pod.
- Llene el pod con e-líquido.
- Vuelva a colocar la boquilla.
- Para reemplazar el pod, por favor, retire el pod usado del dispositivo e instale uno nuevo en su lugar.

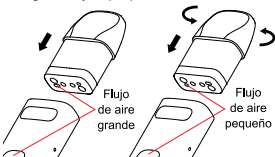


Atenciones:

- a. Inserta la boquilla de la botella de e-líquido en el puerto de llenado para llenar el pod. No llenes el e-líquido a través de la vía de aire en el centro.
- b. Asegúrese de que la boquilla esté completamente insertada en el puerto de llenado antes de comenzar a llenar.
- c. Por favor, vuelva a colocar la boquilla tan pronto como termine el llenado y asegúrese de que esté correctamente instalada para evitar fugas de e-líquido.
- d. Deje reposar el pod durante 10 minutos después del primer llenado para evitar que se quemé la bobina.
- e. Por favor, realice una recarga oportuna cuando el e-líquido esté por debajo del nivel "MIN".

2. Ajuste del flujo de aire

Inserte el pod en el dispositivo en diferentes direcciones para cambiar entre el flujo de aire grande y el pequeño.



3. Encendido/apagado

Pulse el botón de disparo 5 veces en 2 segundos para encender/apagar el dispositivo. La pantalla muestra "UWELL" cuando el dispositivo está encendido, y la pantalla muestra "Goodbye (Adiós)" cuando el dispositivo está apagado.



4. Modo de espera

El dispositivo cambiará al modo de espera tras 6 segundos sin ninguna operación.

5. Cambio de modo de encendido

a. Cuando encienda el dispositivo por primera vez, el dispositivo entrará en modo automático por defecto, que admite la activación por aire y la activación por botón.

b. Presione el botón de disparo dos veces en 2 segundos para cambiar al modo de activación por aire y bloquear la función de encendido por botón.



c. Pulse el botón de disparo dos veces en 2 segundos para cambiar al modo de activación por botón y bloquear la función de encendido por aire.



d. Pulse el botón de disparo dos veces en 2 segundos para cambiar de nuevo al modo automático por defecto.



Cada vez que pulse el botón dos veces, el modo de encendido cambiará en un ciclo según la secuencia anterior.

6. Ajuste de potencia

a. Pulse el botón de disparo 3 veces seguidas para entrar en el modo de ajuste de potencia. La potencia que se muestra en la pantalla parpadeará durante el proceso de ajuste.

- b. Pulse el botón de disparo para seleccionar la potencia deseada dentro del rango correspondiente, o mantenga pulsado el botón para ajustar la potencia de forma rápida, el valor de la potencia se mostrará circularmente durante el ajuste.
- c. Espere 3 segundos o tome un inhalo para confirmar su selección, entonces el dispositivo saldrá del modo de ajuste y la potencia mostrada en la pantalla dejará de parpadear.



Pods compatibles	Rango de potencia
0,6 Ω CALIBURN G3 Pod recargable	5W - 25W
0,9 Ω CALIBURN G3 Pod recargable	5W - 15W
1,2 Ω CALIBURN G3 Pod recargable	5W - 11W

7. Vapeo

Por favor, inhale directamente o pulse el botón de disparo para vapear cuando el dispositivo está encendido.

8. Registro de caladas

- a. El dispositivo solo registrará las caladas que duren más de 0,5 segundos. Las caladas que duren menos de 0,5 segundos no se contarán.
- b. El número máximo de registros es 999 y los números registrados volverán a 0 cuando se supere este límite.
- c. Presione el botón 4 veces en 2 segundos para borrar manualmente los números registrados de las caladas.

9. Indicación del nivel de la batería

Durante el vapeo, el dispositivo mostrará el nivel actual de la batería en la pantalla.

Nivel de la batería	Indicación en la pantalla
Superior al 80%	5 barras
60% ~ 80%	4 barras
40% ~ 60%	3 barras
20% ~ 40%	2 barras
1% ~ 20%	1 barra
Inferior al 1%	Batería baja, el dispositivo dejará de emitir.

10. Carga

Conecte el dispositivo a una fuente de alimentación mediante un cable de carga Tipo-C y, a continuación, el dispositivo vibrará dos veces para indicar que la conexión se ha realizado correctamente y mostrará el icono de carga dinámica durante la carga.

Cuando la carga es completada, la pantalla encenderá en 30 segundos. El dispositivo vibrará una vez en momento de desconectar el cable de carga.



11. Protección e indicación

a. Protección contra cortocircuitos:

Cuando se produce un cortocircuito, la pantalla muestra "Atomizader Short (Atomizador corto)", el motor vibra 4 veces, y el dispositivo se detendrá la salida.



b. Protección contra baja tensión:

Cuando la batería está baja, la pantalla muestra "Low Battery (Batería baja)", el motor vibra dos veces y el aparato dejará de emitir.



c. Protección de horas extras: La pantalla muestra "OVER 8s (Más de 8s)" para indicar un vapeo de más de 8 segundos. El motor vibra dos veces y el dispositivo dejará de emitir.



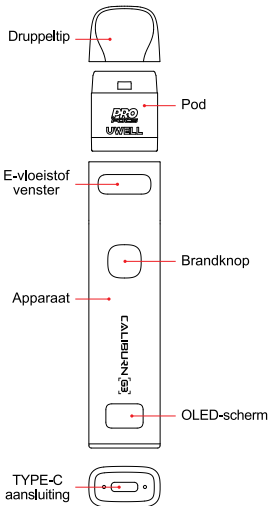
d. Protección de circuito abierto: Cuando ocurre un circuito abierto en una situación de ausencia de pod o desconexión, la pantalla muestra "No Atomizer (sin atomizador)". El motor vibra dos veces y el aparato dejará de emitir.



ATENCIÓN:

1. Por favor, cargue con el adaptador (5V/2A) y el cable USB certificados.
2. Por favor, retire el pod del dispositivo y guárdela por separado cuando viaje en avión, ya que el cambio de presión del aire podrá causar fugas.
3. Evite las temperaturas alta y baja, los productos inflamables, los explosivos, el agua y el ambiente húmedo durante el uso o el almacenamiento del producto. Por favor, no guarde el producto con objetos duros para evitar daños. Por favor, cargue el dispositivo al menos una vez al mes.

Illustratie



Korte handleiding

1. Haal de pod van het apparaat en verwijder de isolatiefolie van de onderkant, plaats vervolgens de pod in het apparaat.
2. Verwijder de druppeltip en vul de e-liquid via de vulpoort. Plaats de druppeltip terug na het vullen en laat de pod 10 minuten zitten.
3. Druk 5 keer in 2 seconden op de vuurknop om het podsysteem aan te zetten, neem een trekje of druk op de vuurknop om te beginnen met vaperen.

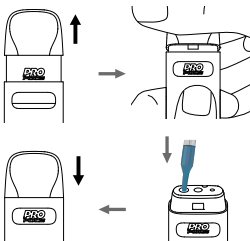
Specificaties

- Materialen: PCTG, aluminiumlegering
- Afmetingen: 115,5 mm × 24 mm × 13,9 mm
- Nettogewicht: 47 g
- E-vloeistof capaciteit: 2 ml
- Uitgangsvermogen: Maximaal 25 W
- Pod Specificaties:
 - FeCrAl Verweven 0,6 Ω CALIBURN G3
Navulbare Pod (vooraf geïnstalleerd)
 - FeCrAl Verweven 0,9 Ω CALIBURN G3
Navulbare Pod (reserve)
- Batterijcapaciteit: 900 mAh

Instructies

1. Pod vullen en vervangen

- Haal de pod van het nieuwe apparaat voor de eerste vulling, verwijder vervolgens de isolatiefolie aan de onderkant van de pod en plaats de pod in het apparaat.
- Verwijder de druppeltip van de pod.
- Vul de pod met e-liquid.
- Plaats de druppeltip terug.
- Voor het vervangen van de pod, verwijdert u de gebruikte pod en plaatst u een nieuwe.

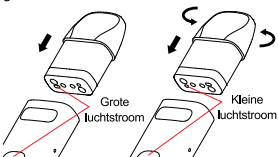


Opgelet:

- Steek het mondstuk van het flesje e-vloeistof in de vulopening om de pod te vullen. Vul de e-vloeistof niet via de luchtweg in het midden.
- Zorg ervoor dat het druppeltipje volledig in de vulopening is gestoken voordat het vullen begint.
- Plaats de druppeltip terug zodra het vullen klaar is en zorg ervoor dat deze goed geïnstalleerd is om lekkage van e-liquid te voorkomen.
- Laat de pod 10 minuten zitten na de eerste vulling om verbranding van de coil te voorkomen.
- Gelieve tijdig bij te vullen wanneer de e-vloeistof onder het MIN-niveau is.

2. Luchtstroom aanpassing

Steek de pod in verschillende richtingen in het apparaat om te schakelen tussen de grote luchtstroom en de kleine luchtstroom.



3. In-/uitschakelen

Druk 5 keer binnen 2 seconden op de vuurknop om het apparaat in of uit te schakelen. Het display toont "UWELL" wanneer de stroom is ingeschakeld, en het display toont "Goodbye (Tot ziens)" wanneer de stroom is uitgeschakeld.



4. Stand-by

Het apparaat schakelt na 6 seconden in stand-by zonder bediening.

5. Ontstekingsmodus schakelen

a. Wanneer u het apparaat voor het eerst inschakelt, gaat het standaard in de automatische modus, die de luchtactivering en de knopactivering ondersteunt.

b. Druk tweemaal binnen 2 seconden op de vuurknop om over te schakelen naar de luchtactiveringsmodus en de ontsteking-sfunctie van de knop te vergrendelen.



c. Druk tweemaal binnen 2 seconden op de vuurknop om over te schakelen naar de knopactiveringsmodus en de luchtontstekingsfunctie te vergrendelen.



d. Druk tweemaal binnen 2 seconden op de vuurknop om weer over te schakelen naar de standaard automatische modus.



Telkens wanneer u de knop tweemaal indrukt, wordt de ontstekingsmodus in een cyclus geschakeld volgens bovenstaande volgorde.

6. Afstelling van het vermogen

a. Druk 3 keer ononderbroken op de vuurknop om naar de vermogensinstelmodus te gaan. Het vermogen dat op het scherm wordt weergegeven, knippert tijdens het aanpassingsproces.

- b. U kunt ook de vuurknop ingedrukt houden om het vermogen snel aan te passen. De waarde van het vermogen wordt tijdens het aanpassen cirkelvormig weergegeven.
- c. Wacht 3 seconden of trek een keer om je keuze te bevestigen, waarna het apparaat de vermogensaanpassingsmodus afsluit en het weergegeven vermogen op het scherm stopt met knipperen.



Compatibele Pod	Vermogensbereik
0,6 Ω CALIBURN G3 Navulbare Pod	5W - 25W
0,9 Ω CALIBURN G3 Navulbare Pod	5W - 15W
1,2 Ω CALIBURN G3 Navulbare Pod	5W - 11W

7. Vapen

Neem een trekje of druk op de vuurknop om te vaperen wanneer het apparaat is ingeschakeld.

8. Puff Records

- a. Het apparaat registreert **alleen** trekjes die langer dan 0,5 seconden duren. Trekjes van minder dan 0,5 seconden worden niet geteld.
- b. Het grootste aantal registraties is 999, en de geregistreeerde aantallen gaan terug naar 0 wanneer 999 wordt overschreden.
- c. Druk 4 keer in 2 seconden op de knop om de geregistreeerde aantallen handmatig te wissen.

9. Battery niveau-indicatie

Tijdens het vaperen toont het apparaat het huidige batterijniveau op het display.

Batterijniveau	Weergave op het scherm
Meer dan 80%	5 streepjes
60% ~ 80%	4 streepjes
40% ~ 60%	3 streepjes
20% ~ 40%	2 streepjes
1% ~ 20%	1 streepje
Minder dan 1%	Als de batterij bijna leeg is, stopt het apparaat met uitzenden.

10. Opladen

Sluit het apparaat aan op een stroombron via een Type-C oplaadkabel, waarna het apparaat twee keer trilt om aan te geven dat de verbinding is gelukt en het dynamische oplaadpictogram wordt weergegeven tijdens het opladen.

Wanneer het opladen klaar is, gaat het scherm na 30 seconden uit. Het apparaat trilt eenmaal wanneer de oplaadkabel wordt losgekoppeld.




11. Bescherming en aanduiding


a. Short-circuit bescherming: Wanneer kortsluiting voorkomt, toont het scherm "Atomizer Short (Verstuiver Kort)", de motor trilt 4 keer, en het apparaat zal de uitvoer stoppen.



b. Low voltage bescherming: Wanneer de macht laag is, toont het scherm "Low Battery (Lege batterij)", trilt de motor tweemaal, en het apparaat zal output ophouden.



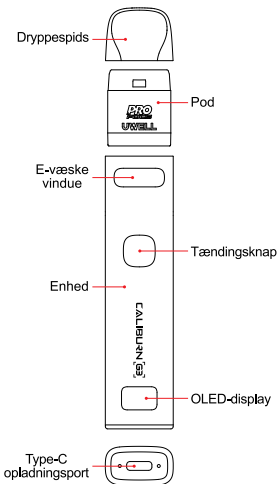
c. Overtijdbeveiliging: Het scherm toont "OVER 8s (Meer dan 8s)" om aan te geven dat er meer dan 8 seconden gevaped wordt. De motor trilt twee keer en het apparaat stopt met de output. 

d. Open-circuit bescherming: Wanneer een open-circuit optreedt onder een no pod of disconnectie situatie, toont het scherm "No Atomizer (Geen verstuiver)". De motor trilt twee keer, en het apparaat stopt de uitvoer. 

OPGELET:

1. Gebruik de goedgekeurde netadapter (5V/2A) en USB-kabel om op te laden.
2. Als u vliegt, neem dan de pod uit het apparaat en berg hem apart op, want luchtdrukveranderingen kunnen lekkage veroorzaken.
3. Vermijd hoge en lage temperaturen, ontvlambare stoffen, explosieven, water en vochtige omgevingen wanneer u het apparaat gebruikt of opbergt. Om beschadiging te voorkomen, gelieve het apparaat niet met harde voorwerpen op te bergen. Laad het apparaat ten minste eenmaal per maand op.

Illustration



Hurtig vejledning

1. Tag pod'en af, fjern isoleringsfilmen på bunden. Indsæt derefter pod'en i enheden.
2. Fjern dryppespidsen, fyld med e-væsken gennem påfyldningsporten. Derefter sæt dryppespidsen tilbage efter påfyldning. Vent venligst i 10 minutter inden brug.
3. Tryk på tændingsknappen 5 gange om 2 sekunder, for at tænde for enheden, start vaping eller tryk på tændingsknappen for at starte vaping.

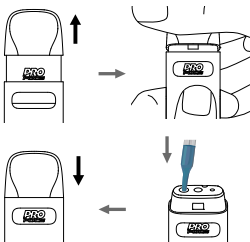
Specifikation

- Materiale: PCTG, aluminiumlegering
- Størrelse: 115,5 mm × 24 mm × 13,9 mm
- Nettovægt: 47 g
- E-væske kapacitet: 2 ml
- Udgangseffekt rækkevidde: Maks. 25 W
- Pod specifikation:
 - FeCrAl Meshed 0,6 Ω CALIBURN G3 genopfyldelig pod (forudinstalleret)
 - FeCrAl Meshed 0,9 Ω CALIBURN G3 genopfyldelig pod (Reservedele)
- Batterikapacitet: 900 mAh

Vejledning

1. Påfyldning og udskiftning af Pod'en

- Tag pod'en af den nye enhed for den første påfyldning, fjern isoleringsfilmen på bunden af pod'en, og indsæt pod'en i enheden.
- Fjern dryppespidsen fra pod'en.
- Fyld pod'en med e-væske.
- Sæt dryppespidsen tilbage.
- For at udskifte pod'en, fjern den brugte pod og indsæt en ny.

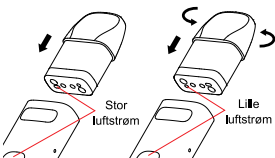


Opmærksomhed

- Sæt dysen på e-væskeflasken ind i påfyldningsporten, for at fylde pod'en. Fyld ikke e-væsken gennem luftvejen i midten.
- Sørg for, at dysen er helt indsat i påfyldningsporten, inden påfyldningen starter.
- Sæt dryppespidsen tilbage, så snart påfyldningen er fuldført, og sørg for, at den er korrekt forseglet for at undgå lækage af e-væske.
- Vent venligst i 10 minutter efter den første påfyldning for at undgå spoleforbrænding.
- Genopfyld e-væsken rettidigt, hvis e-væsken er under MIN-niveauet.

2. Justering af luftstrøm

Indsæt pod'en i enheden i forskellige retninger, for at skifte mellem den store luftstrøm og den lille luftstrøm.



3. Tænd/Sluk

Tryk på tændingsknappen 5 gange om 2 sekunder, for at tænde/slukke for enheden. Displayet viser "UWELL", når strømmen er tændt, displayet viser "Goodbye (Farvel)", når strømmen er slukket.



4. Standby

Enheden skifter til standby-tilstand efter 6 sekunder uden nogen betjening.

5. Skift tilstand

- Når du tænder for enheden for den første gang, går enheden som standard i auto-tilstand, denne tilstand understøtter luftaktivering og knapaktivering.
- Tryk på tændingsknappen 2 gange om 2 sekunder, for at skifte til luftaktivering-tilstanden og låse funktionen for knapaktivering.



- Tryk på tændingsknappen 2 gange om 2 sekunder, for at skifte til knapaktivering-tilstanden og låse funktionen for luftaktivering.



- Tryk på tændingsknappen 2 gange om 2 sekunder, for at skifte til auto-tilstanden igen.



Hver gang du trykker på knappen to gange, skiftes tænding-tilstanden i en cyklus i henhold til ovenstående rækkefølge.

6. Effektjustering

- Tryk på tændingsknappen 3 gange kontinuerligt for at gå til effektjustering-tilstand. Den effekt, der vises på skærmen, vil blinke under justeringsprocessen.

- b. Tryk på tændingsknappen for at vælge en foretrukken effekt blandt det tilsvarende effektområde, eller du kan holde tændingsknappen nede for at justere effekten hurtigt, værdien af effekten vises cirkulært under justering.
- c. Vent om 3 sekunder, eller start vaping for at bekræfte dit valg, derefter vil enheden afslutte fra effektjustering-tilstanden. Den effekt, der vises på skærmen, vil holde op med at blinke.



Kompatibel Pod	Effektområde
0,6 Ω CALIBURN G3 genopfyldelig pod	5W - 25W
0,9 Ω CALIBURN G3 genopfyldelig pod	5W - 15W
1,2 Ω CALIBURN G3 genopfyldelig pod	5W - 11W

7. Vaping

Start vaping, eller tryk på tændingsknappen for vaping, når enheden er tændt.

8. Pust registrering

- a. Enheden kan kun registrere pust, der varer over 0.5 sekunder. De pust, der varer mindre end 0.5 sekunder, vil ikke tælles.
- b. Det største antal for registrering er 999, og de registrerede tal vender tilbage til 0, når de overstiger 999.
- c. Tryk på tændingsknappen 4 gange om 2 sekunder, for at rydde de registrerede tal manuelt.

9. Strømindikeringsfunktion

Under vaping, vil enheden vise det aktuelle batteriniveau på displayet.

Batteriniveau	Vises på skærmen
Mere end 80%	5 barer
60% ~ 80%	4 barer
40% ~ 60%	3 barer
20% ~ 40%	2 barer
1% ~ 20%	1 bar
Mindre end 1%	Lavt batteri, enheden vil stoppe output.

10. Opladning

Slut enheden til en strømkilde via et type-c opladningskabel, derefter vil enheden vibrere to gange, for at indikere en vellykket tilslutning, og vise det dynamiske opladningsikon under opladning.

Når opladningen er fuldført, slukkes skærmen om 30 sekunder. Enheden vil vibrere en gang, når opladningskablet er blevet fjernet.



11. Beskyttelse og indikation

a. Beskyttelse mod kortslutninger: Når der opstår kortslutning, skærmen viser "Atomizer Short (Forstøver Kortslutning)", motoren vibrerer 4 gange, og enheden vil stoppe output.



b. Beskyttelse mod lav spænding: Skærmen viser "Low Battery (Lavt Batteri)", når batteriniveauet er lavt, motoren vibrerer to gange, og enheden vil stoppe output.



c. Beskyttelse mod overarbejde: Skærmen viser "OVER 8s! (Over 8s!)", for at indikere, at vaping har allerede overstiget 8 sekunder. Motoren vibrerer to gange, og enheden vil stoppe output.



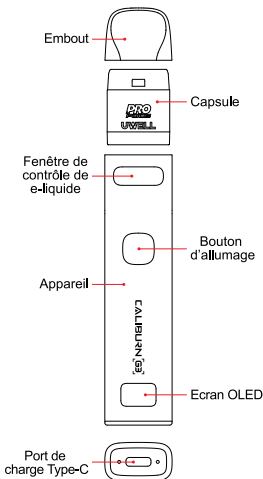
d. Advarsel mod åbent kredsløb: Hvis pod'en ikke er tilsluttet eller dårligt tilsluttet, skærmen viser "No Atomizer(Ingen Forstøver)". Motoren vibrerer to gange, og enheden vil stoppe output.



OPMÆRKSOMHED:

1. Brug det godkendte USB-kabel og en strømkonverter (5V/2A) til at oplade.
2. Når du rejser med fly, bedes du tage pod'en ud af enheden og opbevare den separat, da ændringen i lufttrykket kan medføre lækager.
3. Når du bruger eller opbevarer produktet, skal du holde det væk fra høje eller lave temperaturer, brandfarlige stoffer, sprængstoffer, vand og fugtige omgivelser. For at undgå skader skal du holde produktet væk fra hårde genstande for at undgå skader. Oplad venligst enheden mindst en gang om måneden.

Schéma



Guide de Démarrage

1. Retirez la capsule de l'appareil ainsi que le film de protection puis réinsérez-la dans l'appareil.
2. Retirez l'embout et versez le e-liquide en utilisant l'orifice de remplissage. Remettez l'embout en place une fois le remplissage terminé et laissez la capsule reposer pendant 10 minutes.
3. Appuyez sur le bouton d'allumage 5 fois consécutives pour allumer l'appareil, vapotez ou appuyez sur le bouton d'allumage pour commencer le vapotage.

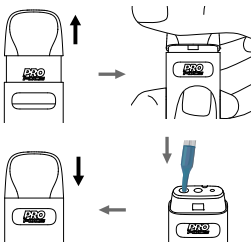
Caractéristiques

- Matériaux: PCTG,Alliage d'Aluminium
- Dimensions:
115,5 mm × 24 mm × 13,9 mm
- Poids net: 47 g
- Capacité de e-liquide: 2 ml
- Puissance de sortie: Maximum 25 W
- Caractéristiques de la Capsule:
Capsule Rechargeable Maillée FeCrAl
0,6 Ω CALIBURN G3 (pré-installée)
Capsule Rechargeable Maillée FeCrAl
0,9 Ω CALIBURN G3 (rechange)
- Capacité de la batterie: 900 mAh

Instructions

1. Remplissage et remplacement de la capsule

- Retirez la capsule du nouvel appareil pour le premier remplissage, puis retirez le film de protection puis réinsérez la capsule dans l'appareil.
- Retirez l'embout de la capsule.
- Remplissez-la de e-liquide.
- Remettez l'embout en place.
- Pour changer de capsule, retirez celle usagée et installez-en une nouvelle.

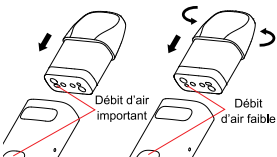


Attention

- Insérez l'embout de la bouteille d'e-liquide dans l'orifice de remplissage pour remplir la capsule. N'utilisez pas les arrivées d'air centrales pour remplir la capsule.
- Veillez à ce que l'embout soit complètement inséré dans l'orifice de remplissage avant de commencer à remplir la capsule.
- Remettez l'embout en place une fois le remplissage terminé et assurez-vous qu'il soit correctement installé afin d'éviter toute fuite.
- Laissez la capsule reposer pendant 10 minutes après le premier remplissage pour éviter toute combustion de la résistance.
- veuillez remplir dès lors que le niveau d'e-liquide est inférieur au niveau MIN.

2. Ajustement du débit d'air

Insérez la capsule dans l'appareil dans différentes directions pour ajuster le débit d'air du plus important au plus faible.



3. Allumage/Extinction

Appuyez sur le bouton d'allumage 5 fois consécutives pour allumer/éteindre l'appareil. L'écran affiche "UWELL" lorsque l'appareil est allumé et "Goodbye (Au revoir)" lorsqu'il est éteint.

UWELL

Goodbye

4. Veille

L'appareil passe en mode veille si aucune opération n'est effectuée dans les 6 secondes.

5. Changement de mode d'allumage

- Lorsque vous allumez l'appareil pour la première fois, il se met en mode automatique par défaut, lequel inclue la possibilité d'une activation par air ainsi que par bouton.
- Appuyez deux fois consécutives sur le bouton d'allumage pour passer en mode d'activation par air et verrouiller la fonction d'activation par bouton.



- Appuyez deux fois consécutives sur le bouton d'allumage pour passer en mode d'activation par bouton et verrouiller la fonction d'activation par air.



- Appuyez deux nouvelles fois consécutives sur le bouton d'allumage pour revenir au mode par défaut.



Chaque fois que vous appuyez deux fois sur le bouton, le mode d'activation changera en suivant la séquence précédemment mentionnée.

6. Réglage de Puissance

- Appuyez trois fois consécutives sur le bouton d'allumage pour passer en mode réglage de puissance. La puissance affichée à l'écran clignote pendant le processus de réglage.

- b. Appuyez sur le bouton d'allumage pour choisir le niveau de puissance souhaitée dans la plage correspondante, ou maintenez-le enfoncé pour ajuster la puissance rapidement, la valeur de la puissance sera affichée de manière circulaire pendant le réglage.
- c. Attendez 3 secondes ou aspirez pour confirmer votre sélection, puis l'appareil quittera le mode de réglage de puissance et la puissance affichée à l'écran cessera de clignoter.



Capsules Compatibles	Plage de Puissance
Capsule Rechargeable 0,6 Ω CALIBURN G3	5W - 25W
Capsule Rechargeable 0,9 Ω CALIBURN G3	5W - 15W
Capsule Rechargeable 1,2 Ω CALIBURN G3	5W - 11W

7. Vapotage

Vapotez ou appuyez sur le bouton d'allumage pour commencer le vapotage lorsque l'appareil est sous tension.

8. Historique de vapotage

- a. L'appareil n'enregistre que les bouffées qui durent plus d'une demi-seconde. Les bouffées qui durent moins d'une demi-seconde ne sont pas comptabilisées.
- b. Le nombre d'enregistrements maximum est de 999, et les nombres enregistrés reviennent à 0 lorsqu'ils dépassent 999.
- c. Appuyez sur le bouton 4 fois consécutives pour effacer manuellement l'historique de vapotage.

9. Voyant de batterie

Pendant que vous vapotez, l'appareil affiche le niveau actuel de la batterie sur l'écran.

Niveau de batterie	Affichage sur l'écran
Supérieur à 80%	5 barres
60% ~ 80%	4 barres
40% ~ 60%	3 barres
20% ~ 40%	2 barres
1% ~ 20%	1 barre
Inférieur à 1%	Batterie faible, l'appareil s'arrêtera

10. Mise en Charge

Connectez l'appareil à une source d'alimentation via un câble Type C.

L'appareil vibre alors deux fois pour indiquer que la connexion est réussie et affiche l'icône de charge pendant la durée de la mise en charge.

Lorsque la mise en charge est terminée, l'écran s'éteint au bout de 30 secondes.

L'appareil vibre une fois lors de la déconnexion du câble de charge.



11. Voyants et Protections

a. Protection contre les courts-circuits: En cas de court-circuit, l'écran affiche "Atomizer Short (Vaporisation Faible)", le moteur vibre 4 fois et l'appareil cesse de fonctionner.



b. Protection contre les basses tensions: Lorsque la batterie de l'appareil est faible, l'écran affiche "Low Battery (Batterie Faible)", le moteur vibre deux fois et l'appareil cesse de fonctionner.



c. Protection contre les surfonctionnements:
L'écran affiche "OVER 8s (Supérieur à 8s)" pour indiquer une bouffée d'une durée supérieure à 8 secondes. Le moteur vibre deux fois et l'appareil cesse de fonctionner.



d. Protection contre les circuits ouverts:
Lorsqu'un circuit ouvert se produit, en cas d'absence de capsule ou de déconnexion, l'écran affiche "No Atomizer (Aucune vaporisation)". Le moteur vibre deux fois et l'appareil cesse de fonctionner.



ATTENTION:

1. Veuillez recharger l'appareil avec l'adaptateur secteur certifié (5V/2A) et le câble USB.
2. Veuillez retirer la capsule de l'appareil et la ranger séparément lorsque vous voyagez en avion, car les changements de pression peuvent provoquer des fuites.
3. Évitez les températures extrêmes, les produits inflammables, les explosifs, l'eau et les environnements humides pendant l'utilisation ou le stockage du produit. Veuillez ne pas conserver le produit en contact avec des objets contondants pour éviter tout dommage. Veuillez charger l'appareil au moins une fois par mois.

WARNING

1. This product is only for people who have reached the legal smoking age. It is strictly forbidden to be used by young children, pregnant women, and women during breastfeeding or patients with heart disease, hypertension, diabetes, depression, and asthma. Keep the product out of the reach of children, non-smokers, and animals.
2. This product is suitable for various concentrations of e-liquid. If you directly contact e-liquid when using this product, please clean your hands and forearms thoroughly. If your eyes directly contact the e-liquid, please rinse your eyes with clean water and seek medical attention immediately. If you swallow the e-liquid, rinse your mouth and seek medical attention immediately. Please take the liquid container or label with you when you seek medical attention.
3. The product may contain nicotine, which is known to be a highly addictive substance.
4. Please keep away from flammables and explosives when using or charging to avoid hazards.
5. Do not disassemble the product. The company won't be responsible for any product damage or personal injury caused by the improper operation.

This product is in compliance with the following:

- Electromagnetic Compatibility Directive 2014/30/EU

- Restriction of Hazardous Substances Directive 2011/65/EU
- The Tobacco Products Directive (2014/40/EU)

Battery Recycling:

The product's battery should be collected and sent to related recycling center.

This product complies with TPD. For any questions about TPD, please check the ECID number on the following website:

<https://www.gov.uk/guidance/e-cigarettes-regulations-for-consumer-products>

Product Verification

- Visit UWELL's official website www.myuwell.com to verify under the SUPPORT navigation bar.
- Please scan the QR code on the package with your phone camera to verify. The result will be displayed on the page.
- Or you can enter the 16-bit anti-counterfeit code on the surface of the user manual into the input box, and the result will be displayed within seconds.

Attention:

Please keep your package and the warranty card.

Warranty Period

180 days from the purchasing date.

Warranty Parts

Device and atomizer only. Coil and pod are excluded.

Warranty Service Excluded Conditions

1. Expiration of warranty period.
2. Damage caused by failure to use, maintain and keep the product according to the requirements of the product instructions.
3. Damage caused by maintenance service personnel non-authorized by UWELL.
4. Damage caused by using inferior accessories of other brands.
5. Damage caused by the force majeure.

Warranty Service Guide

1. You can ask the shop you purchased your vaping device for the warranty service.
2. You can visit www.myuwell.com and ask for warranty service under the SUPPORT navigation bar.
3. You can contact us through service@myuwell.com if you have any questions.



Please use your phone camera to scan the QR code for further information.