



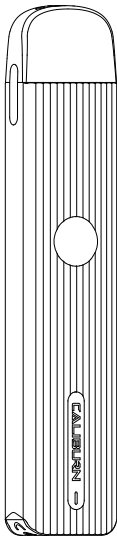
Dampfen optional  
Mund-zu-Lunge oder  
eingeschränktes  
Direkt-zu-Lunge-Dampfen



Befüllung von oben



Pro-FOCS  
Geschmacktest-Technologie



Typ-C-Anschluss



690 mAh



Abnehmbarer  
Verdampferkopf

## Spezifikation

- Material: PCTG, Aluminium-Legierung
- Größe: 108.3 mm × 22.5 mm × 12.6 mm
- Nettogewicht: 60 g
- E-Liquid Fassungsvermögen: 2 ml
- Maximale Wattzahl: 15 W
- Spezifikation der Spule:
  - FeCrAl UN2 Meshed-H 0.8 Ω Spule
  - FeCrAl 1 Ω Spule (Separat verkauft)
- Akku-Kapazität: 690 mAh

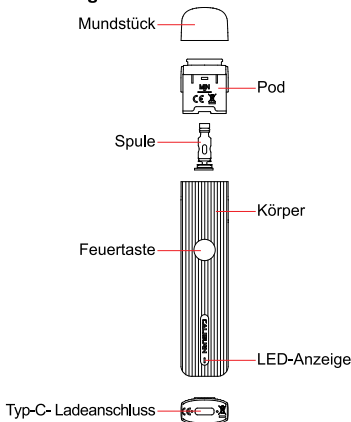
## Lieferumfang

- 1 × CALIBURN G Pod-System
- 1 × UN2 Meshed-H 0.8 Ω CALIBURN G Spule (vormontiert)
- 1 × UN2 Meshed-H 0.8 Ω CALIBURN G Ersatzspule
- 1 × Typ-C-Ladekabel
- 1 × Bedienungsanleitung

## Eigenschaften

1. Nehmen Sie einen Zug oder drücken Sie den Knopf, um zu dampfen- zwei Möglichkeiten, Ihr Dampf-Erlebnis zu beginnen.
2. Drücken Sie die Feuertaste schnell 5 Mal, um das Gerät sicher und zuverlässig ein- und auszuschalten.
3. Nachfüllbarer Pod und abnehmbare Spule, kostengünstige Anwendung.
4. Top-Füllmethode, schnell und bequem.
5. Die Pro-FOCS-Geschmacks-Testtechnologie von UWELL bietet Ihnen ein unvergleichliches Vape-Erlebnis.
6. Der Chip verfügt über mehrere Stromkreisschutzfunktionen für eine stabile, sichere und zuverlässige Leistung.
7. Einfache und doch elegante Erscheinung, ergonomisch für einen bequemeren Griff.

## Darstellung



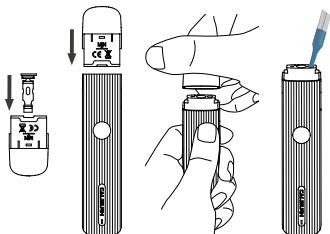
## Bitte lesen Sie vor der Verwendung die folgenden Informationen

1. Setzen Sie den Pod auf den Körper auf und entfernen Sie das Mundstück.
2. Füllen Sie das E-Liquid durch die Einfüllöffnung ein. Setzen Sie dann das Mundstück wieder auf. Grundieren Sie es vor dem Gebrauch 10 Minuten lang.
3. Klicken Sie 5 Mal auf die Feuertaste, um das Gerät einzuschalten, nehmen Sie direkt einen Zug oder drücken Sie die Feuertaste, um zu dampfen.

# Anweisungen

## 1. Wie wird der Pod befüllt?

- Installieren Sie die Spule in dem Pod.
- Installieren Sie den Pod auf dem Körper.
- Entfernen Sie das Mundstück.
- Füllen Sie die E-Liquid ein.
- Setzen Sie das Mundstück wieder auf.



### Achtung:

- Wenn Sie eine Spule installieren, achten Sie bitte darauf, dass die Spule mit dem Positionierungsschlitz auf dem Pod ausgerichtet ist.
- Füllen Sie E-Liquid durch die Einfüllöffnung ein. Lassen Sie die E-Liquid nicht in das zentrale Loch tropfen.
- Lassen Sie das Mundstück nicht über einen längeren Zeitraum ab. Setzen Sie das Mundstück nach dem Einfüllen wieder fest auf, um ein Auslaufen zu verhindern.
- Wenn Sie eine neue Spule verwenden und dann den Pod füllen, lassen Sie die Schale bitte 10 Minuten lang ruhen, um ein Verbrennen der Spule zu vermeiden.
- Fügen Sie bitte E-Liquid hinzu, wenn der E-Liquidstand die "MIN"-Linie unterschreitet.

## 2. Einschalten/Ausschalten

Klicken Sie zum Ein- und Ausschalten des Geräts innerhalb von 2 Sekunden 5-mal schnell auf die Feuertaste, die LED blinkt 3-mal grün.

## 3. Dampfen

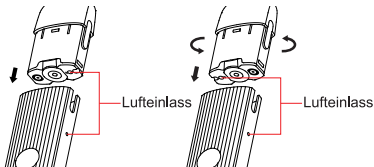
Wenn das Gerät eingeschaltet ist, nehmen Sie einen Zug oder drücken Sie die Feuertaste, um zu dampfen, die LED leuchtet weiter. Das Gerät hört automatisch auf zu feuern, wenn der Knopf länger als 8 Sekunden gehalten wird, dann blinkt die LED 5 Mal grün.

## 4. Austausch des Pod

- Entfernen Sie den gebrauchten Pod aus dem Gerät. Setzen Sie einen neuen Pod ein.
- Nach dem Füllen des neuen Pods lassen Sie den Pod bitte 10 Minuten lang stehen, um ein Verbrennen der Spule zu vermeiden.

### Achtung:

- Wenn die Luftzufuhr des Pods und die Luftzufuhr des Geräts nahe beieinander liegen, ist der Luftstrom bei der Installation des Pods geeignet für einen begrenzten Dampf direkt in die Lunge.
- Wenn die Luftzufuhr des Pods und die Luftzufuhr des Geräts weit voneinander entfernt sind, ist der Luftstrom bei der Installation des Pods am Gerät geeignet für einen Dampf von Mund zu Lunge.



## **5. LED-Anzeige**

Während des Dampfens bedeutet ein grünes Licht, dass die Akkukapazität mehr als 60 % beträgt, ein blaues Licht bedeutet, dass die Akkukapazität zwischen 30 % und 60 % liegt, und ein rotes Licht bedeutet, dass die Akkukapazität weniger als 30 % beträgt. Wenn das rote Licht 10 Mal hintereinander blinkt, ist die Leistung zu gering, das Pod-System schaltet sich automatisch ab.

## **6. Kurzschlusschutz**

Wenn ein Kurzschluss auftritt und Sie einen Zug machen, blinkt die LED dreimal rot, um den Kurzschluss anzuzeigen und die Abgabe wird gestoppt.

## **7. Anzeige bei niedriger Leistung**

Wenn der Akku des Geräts leer ist, blinkt die LED 10 Mal rot, um einen niedrigen Akkustand anzuzeigen und die Abgabe wird gestoppt.

## **8. Anzeige der Dampf-Überzeit**

Wenn Sie länger als 8 Sekunden dampfen, stoppt das Gerät den Zündvorgang automatisch und die LED blinkt fünfmal grün.

## **9. Anzeige eines offenen Stromkreises**

Wenn sich kein Pod auf dem Körper befindet, blinkt die LED dreimal blau, um einen offenen Stromkreis anzuzeigen, und es gibt keine Abgabe.

## **10. Aufladen**

Wenn das Gerät mit einem Ladekabel vom Typ C aufgeladen wird, blinkt die Anzeigeleuchte langsam, um anzuzeigen, dass das Gerät aufgeladen wird. Sie blinkt rot, um einen schwachen Akku anzuzeigen, blau, um eine mittlere Leistung anzuzeigen und grün, um eine ausreichende Leistung anzuzeigen. Das grüne Licht bleibt nach Abschluss des Ladevorgangs eingeschaltet.

## Achtung

1. Bitte laden Sie das Gerät mit einem zertifizierten hochwertigen Adapter und einem USB-Kabel mit einem Ladestrom von 5V/2A auf.
2. Das Gerät und der Adapter können sich beim Laden erwärmen. Von brennbaren und explosiven Gegenständen fernhalten.
3. Bitte verwenden Sie ein trockenes und weiches Tuch, um den Pod zu reinigen. Von Wasser und Flüssigkeiten fernhalten.
4. Bitte entfernen Sie die Pod-Kartusche und lagern Sie sie separat, wenn Sie sich in einem Flugzeug befinden, um Undichtigkeiten durch Druckänderungen zu vermeiden.
5. Bitte stecken Sie das Gerät nicht zusammen mit anderen harten Gegenständen in die Tasche, um Schäden zu vermeiden.
6. Bitte schalten Sie das Gerät aus, wenn es nicht in Gebrauch ist.
7. Bitte laden Sie das Gerät mindestens einmal im Monat auf.
8. Nehmen Sie das Gerät nicht auseinander.
9. Vermeiden Sie während der Verwendung oder Lagerung zu hohe oder zu niedrige Temperaturen und Feuchtigkeit, um Schäden am Gerät zu vermeiden.
10. Die Produktparameter oder Bilder in diesem Handbuch dienen nur zur Veranschaulichung, es gilt das tatsächliche Produkt.

## Sicherheitsanweisungen

Bitte lesen Sie die folgenden Sicherheitshinweise sorgfältig durch, bevor Sie das Produkt zum ersten Mal verwenden.

1. Dieses Produkt ist nur für Personen erhältlich, die das gesetzliche Alter des Rauchens erreicht haben. Es ist für kleine Kinder, Schwangere und Frauen während der Stillzeit oder für Patienten mit Herzerkrankungen, Bluthochdruck, Diabetes, Depressionen und Asthma strengstens verboten.
2. Bitte bewahren Sie das Produkt außerhalb der Reichweite von Kindern und Haustieren auf, um Verletzungen zu vermeiden.
3. Bei der Verwendung dieses Produkts halten Sie sich bitte von brennbaren und explosiven Materialien fern, um Verletzungen zu vermeiden.

4. Das Unternehmen übernimmt keine Verantwortung für Schäden an Geräten oder Personenschäden, die durch eine falsche Verwendung durch den Benutzers entstehen.

## **Garantie-Details**

Bitte bewahren Sie den Anti-Fälschungscode und den Kaufnachweis nach dem Kauf des Produkts auf. Die Garantiezeit beträgt 180 Tage ab Kaufdatum. Unser Unternehmen bietet einen Garantieservice an (Nur Gerät und Zerstäuber, Spulenkopf und Pod-Kassette ausgeschlossen).

Bitte beachten Sie, dass die folgenden Bedingungen nicht von der Garantie abgedeckt werden:

1. Überschreitung der Garantiezeit.
2. Schäden, die durch Benutzung, Wartung und Lagerung entstehen, die nicht den Anforderungen der Anleitung entsprechen.
3. Schäden, die durch unbefugte Reparatur verursacht werden.
4. Schäden, die durch die Verwendung von Nicht-UWELL-Komponenten verursacht werden.
5. Schäden, die durch höhere Gewalt verursacht werden.

## **Verifizierung**

1. Besuchen Sie die offizielle UWELL-Website [www.myuwell.com](http://www.myuwell.com) mit einem Smartphone oder PC.
2. Bitte geben Sie den 16-stelligen Authentifizierungscode ein, und das Ergebnis wird in wenigen Sekunden angezeigt.
3. Bitte zögern Sie nicht, UWELL per E-Mail, Telefon oder Website zu kontaktieren, um weitere Unterstützung zu erhalten.

## **Kundenservice**

Wir sind stolz auf die Herstellung von Qualitätsprodukten und unseren hervorragenden Kundenservice. Bei jeglichen Fragen kontaktieren Sie uns bitte unter [service@myuwell.com](mailto:service@myuwell.com).

- \* UWELL behält sich das Recht auf die endgültige Auslegung der Gebrauchsanweisung vor.
- \* Hiermit wird festgestellt, dass der markierbare Bereich auf dem Produkt nicht ausreicht, um CE und WEEE als Standardabmessungen zu kennzeichnen.