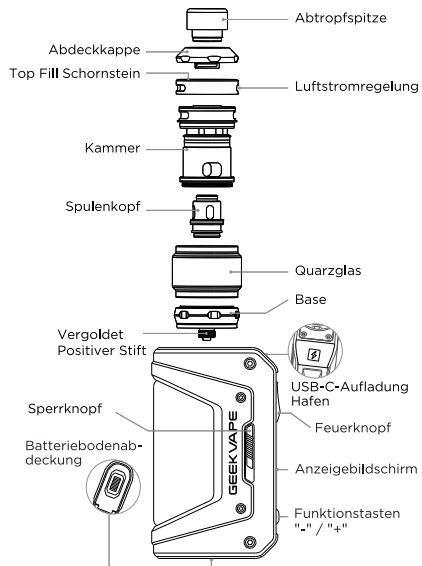


## Vielen Dank, dass Sie sich für GEEKVAPE entschieden haben

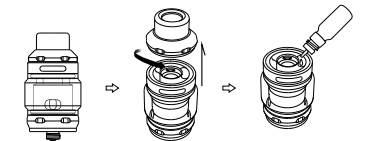
\* Für eine bessere Benutzererfahrung lesen Sie bitte das Benutzerhandbuch, bevor Sie Ihre Vape-Reise beginnen.

\* Bitte bewahren Sie das Benutzerhandbuch zum späteren Nachschlagen auf.

## ÜBERBLICK

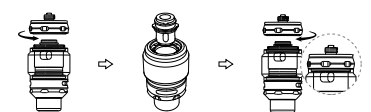


## BEFÜLLEN DER E-FLÜSSIGKEIT



- Holen Sie sich das Produkt.
- Drehen Sie die Zerstäuberbasis gegen den Uhrzeigersinn, um sie anzuheben, und öffnen Sie den Zerstäuber.
- Füllen Sie den Behälter mit E-Flüssigkeit durch das Loch der Füllöffnung. (Füllen Sie den Tank nicht über, um Leckagen zu vermeiden.)
- Setzen Sie die obere Kappe wie in der Abbildung gezeigt wieder auf. (Warten Sie nach dem Befüllen 5 Minuten, bevor Sie das Gerät verwenden.)

## ERSETZEN SIE DIE SPULE



- Drehen Sie die Zerstäuberbasis gegen den Uhrzeigersinn, um sie zu entfernen.
- Entfernen Sie die Basis und ersetzen Sie die Spule.
- Drehen Sie die Zerstäuberbasis im Uhrzeigersinn und setzen Sie sie wieder ein.

## PRODUKTPARAMETER

- Ausgangsleistung: 5W ~ 200W
- Maximaler Ausgangsstrom: 45A
- Maximale Ausgangsspannung: 12V
- Leistungsanzeige: Batteriesymbol auf dem Bildschirm
- Ladeanschluss: Typ-C-Anschluss
- Widerstand des Zerstäubers: 0,1 Ohm - 3 Ohm
- Batteriespezifikation: 7,4 V, externe Doppelbatterie 18650
- Bildschirm: 1,08 Zoll, TFT-Farbbildschirm
- Betriebstemperatur: 0 ~ ~ 45 °C
- Lagertemperatur: -20 ~ ~ 60 °C
- Relative Luftfeuchtigkeit: 45% rF ~ 75% rF
- Kühlmodus: Natürliche Kühlung

## ANLEITUNG

- Batterie zelle einlegen:** Das Gerät blinkt einmal "Geek vape" und schaltet sich dann aus, wenn Sie die Batterie zelle einsetzen.
- Anmachen:** Drücken Sie die Feuer taste innerhalb von 2 Sekunden fünfmal hintereinander, um das Gerät einzuschalten. (Rufen Sie nach der Startanimation den Standby-Bildschirm auf.)
- Schalte aus:** Drücken Sie die Feuer taste innerhalb von 2 Sekunden fünfmal hintereinander, um das Gerät auszuschalten. (Der Bildschirm wird ausgeschaltet, während die Animation zum Herunterfahren angezeigt wird.)
- Leistungsanpassung:** Drücken Sie im Leistungsanpassungsmodus die Taste "+" oder "-", um die Leistung anzupassen. Das Inkrement beträgt 0,5 W, schalten Sie zwischen 5 und 100 W um und halten Sie die Taste lange gedrückt, um in den Schnellanpassungsmodus zu gelangen.
- Temperaturregelungsmodus:** ① Drücken Sie im Temperaturregelungsmodus die Taste "+" oder "-", um die Temperatur einzustellen. Das Inkrement beträgt jedes Mal 5 °F / 1, wechseln Sie zwischen 100 °C ~ 315 °C oder 200 °F ~ 600 °F und halten Sie die Taste lange gedrückt, um in den Schnellanpassungsmodus zu gelangen. ② Wenn das aktuelle Temperaturmodell durch erneutes Drücken der Taste auf den Maximal- oder Minimalwert eingestellt wurde, werden die Einheiten Fahrenheit und Celsius gleichzeitig automatisch umgeschaltet.
- Einstellungsmodus:** Drücken Sie dreimal kurz hintereinander die Feuer taste, um den Einstellungsmodus aufzurufen.
- Einstellungsmodus verlassen:** Drücken Sie die Feuer taste 0,8 Sekunden lang, um den Einstellungsmodus zu verlassen (das Gerät verlässt den Einstellungsmodus nach 5 Sekunden automatisch ohne Betrieb).
- Betriebsmodus wechseln:** ① Drücken Sie dreimal kurz hintereinander die Feuer taste, um den Einstellungsmodus aufzurufen. ② Wenn der Cursor in der oberen linken Ecke im Arbeitsmodus bleibt, drücken Sie die Taste "+" oder "-", um den entsprechenden Einstellungspunkt anzupassen. Zu den optionalen Arbeitsmodi gehören: POWER, NI, TI, SS, TCR, VPC, BYPASS.
- Einstellen der Leistung:** ① Drücken Sie dreimal kurz hintereinander die Feuer taste, um den Einstellungsmodus aufzurufen. ② Drücken Sie die Fire-Taste, um den Cursor umzuschalten und das WAT auszuwählen. ③ Drücken Sie die Taste "+" oder "-", um die WAT-Parameter anzupassen, und drücken Sie die Taste lange, um den Schnellanpassungsmodus aufzurufen.
- Setzen Sie den Puff zurück:** ① Drücken Sie dreimal kurz hintereinander die Feuer taste, um den Einstellungsmodus aufzurufen. ② Drücken Sie die Fire-Taste, um den Cursor umzuschalten und den PUFF auszuwählen. ③ Drücken Sie die Taste "+" oder "-", um den aktuellen Wert zu löschen. ④ Drücken Sie erneut die Taste "+", um den aktuellen Wert wiederherzustellen.
- Ändern Sie die TCR-Parameter:** ① Drücken Sie dreimal kurz hintereinander die Feuer taste, um den Einstellungsmodus aufzurufen. ② Drücken Sie die Fire-Taste, um den Cursor umzuschalten und den TCR auszuwählen. ③ Drücken Sie die Taste "+" oder "-", um die TCR-Parameter anzupassen. Drücken Sie lange die Taste, um den Schnellanpassungsmodus aufzurufen.
- Ändern Sie die VPC-Parameter:** ① Drücken Sie dreimal kurz hintereinander die Feuer taste, um den Einstellungsmodus aufzurufen. ② Drücken Sie die Fire-Taste, um den Cursor auf P1 zu bewegen. ③ Drücken Sie die Taste "+" oder "-", um den P1-Leistungswert einzustellen, und drücken Sie die Taste lange, um den Schnellanpassungsmodus aufzurufen. ④ Drücken Sie weiterhin die Feuer taste, um den Cursor auf P2 zu bewegen. ⑤ Drücken Sie die Taste "+" oder "-", um den P2-Leistungswert anzupassen, und drücken Sie lange die Taste, um den Schnellanpassungsmodus aufzurufen. ⑥ Wiederholen Sie denselben Vorgang, um den Leistungswert P3, P4, P5 anzupassen.
- Eingabeaufforderungen:** ① Anti-Reverse-Batterieschutz. (Der umgekehrte Batterieanschluss beschädigt den Chip nicht.) ② Während der Widerstand des Tanks < 0,08 Ohm ist, fordert das Gerät 2 Sekunden lang zu einem Kurzschluss auf. ③ Während der Widerstand des Tanks >= 3,5 Ohm ist, fordert das Gerät 2 Sekunden lang zu einem hohen Widerstand auf. ④ Einfache Batteriespannung < 3,2 V vor dem Gebrauch oder < 2,8 V während des Gebrauchs stoppt das Gerät automatisch die Ausgabe und fordert 2 s lang eine niedrige Spannung an. Wenn die Temperatur der Leiterplatte vor dem Gebrauch > 65 °C oder während des Gebrauchs > 85 °C beträgt, fordert das Gerät 2 Sekunden lang zu einer hohen Temperatur auf. ⑤ Kein Zerstäuber: Drücken Sie den Feuerknopf. Das Gerät fordert 2 Sekunden lang keinen Zerstäuber auf. ⑥ Die Einzelausgabe hat eine Zeitüberschreitung von mehr als 10 Sekunden. Das Gerät stoppt die Ausgabe und fordert eine Zeitüberschreitung von 2 Sekunden an. ⑦ Drücken Sie im gesperrten Zustand die Taste "+" oder "-", um die Parameter anzupassen. Das Gerät fordert Sie für 2 Sekunden zur Bildschirmsperre auf.
- Widerstandsschloss:** Wenn der Cursor auf den Widerstandswert der Spule umschaltet, drücken Sie die Taste "-", um den Widerstandswert zu sperren / zu entsperren, und drücken Sie die Taste "-", um den Widerstandswert zu aktualisieren und zu entsperren.
- Neuer Zerstäuber:** ① In der Standby-Schnittstelle wird überwacht, ob der Zerstäuber ersetzt wurde, und der neueste Zerstäubewiderstand aktualisiert. ② Wenn ein neuer Zerstäuber eingefügt wird, springt der Bildschirm zur Benutzeroberfläche zur Auswahl eines neuen und eines alten Zerstäubers und fordert den Benutzer auf, einen neuen und einen alten Zerstäuber auszuwählen. ③ Klicken Sie auf die Taste "+", um den neuen Zerstäuber auszuwählen, und klicken Sie auf die Taste "-", um den alten Zerstäuber auszuwählen. ④ Wenn der ursprüngliche Zerstäuber entfernt wird, wird der Widerstandswert automatisch gelöst.

- 16. Bypass-Modus:** Die konstante Ausgangsspannung beträgt 4,15V. Die Leistung überschreitet 200W nicht.
- 17. Anzeige der Versionsinformationen:** ① Drücken Sie die Feuer taste fünfmal kurz hintereinander, um das Gerät auszuschalten. Drücken Sie gleichzeitig 2 Sekunden lang die Tasten "+" und "-". Auf dem Bildschirm werden die Versionsinformationen des aktuellen Systems und die letzte Aktualisierungszeit angezeigt. ② Versionsinformationsanzeige: Aegis Legende 2 Kit / GV20200918 V10 (20200918V10 ist die Aktualisierungszeit und -version der Software, GV ist Geek vape. Bitte kontaktieren Sie mich, um den Lieferantencode und die USB-Versionsnummer zu erhalten, um Versionskonflikte und Fehler bei der Benutzeraktualisierung zu vermeiden.)
- 18. Konfiguration zurücksetzen:** Halten Sie nach dem Aufrufen der Versionsinformationsoberfläche die Tasten "Fire", "+" und "-" gleichzeitig für 2 Sekunden gedrückt, um die Werksinstellungen wiederherzustellen. Auf dem Bildschirm werden Sie aufgefordert, die Werks Oberfläche wiederherzustellen. Der Benutzer lässt die Tasten für 2S los, um die Eingabeaufforderung zu verlassen Schnittstelle.
- 19. Stealth-Modus:** ① Drücken Sie 2 Sekunden lang gleichzeitig die Feuer taste, die Taste "+" und die Taste "-", um in den Stealth-Modus zu gelangen. ② Machen Sie dasselbe und verlassen Sie den Stealth-Modus.
- 20. Anzeigestil wechseln:** Drücken Sie im Einstellungsmodus gleichzeitig 1s lang die Tasten "+" und "-", um zum nächsten Thema zu wechseln.
- 21. Kindersicherung:** ① Schalten Sie die Kindersicherungstaste nach links / rechts, um die Kindersperfunktion ein- und auszuschalten und die Schnittstelle für 2S zu sperren / zu entsperren. Das Kindersperymbol wird beim Zurückkehren zur Hauptschnittstelle auf den entsprechenden gesperrten / entsperren Zustand aktualisiert. ② Wenn die Kindersicherung aktiviert ist, wird die Ausgabe gestoppt und andere Vorgänge außer dem Ein- und Ausschalten sind unübrig. ③ Schalten Sie die Kindersicherungsfunktion ein und fordern Sie im Startzustand die Kindersicherungssperrschnittstelle für 2S auf, wenn Sie die Tasten drücken.
- 22. Einstellung der Bildschirmhelligkeit:** Halten Sie in der Standby-Oberfläche gleichzeitig die Feuer taste und die Taste "+" 1 Sekunde lang gedrückt, um das Symbol für die Helligkeitsanpassung anzuzeigen und die Bildschirmhelligkeit schrittweise zu drehen. Halten Sie gleichzeitig die Feuer taste und die Taste "-" gedrückt, um die Bildschirmhelligkeit zu verringern.
- 23. Verwenden beim Aufladen:** ① Normaler Ladevorgang und die Zündbedingung ist erfüllt. Drücken Sie den Feuerknopf. Der Ladevorgang wird unterbrochen. Die Zündung wird ausgegeben. ② Normaler Ladevorgang wird nach Beendigung des Zündausgangs wiederhergestellt.
- 24. Aktualisierung:** Benutzerterminal kann aktualisieren, USB HID-Modus.

## BEACHTUNG

- \* Das Produkt ist nicht für schwangere Frauen und Personen unter 21 Jahren bestimmt.
- \* Von Feuer oder extremer Hitze fernhalten.
- \* Vermeiden Sie Stöße.

## KUNDENDIENST

**Service in China**  
Hauptseite: www.geekvape.com  
Adresse: 7. Stock, Westblock Nr. 3, LaoBing-Gebäude, XingYe-Straße Nr. 3012, Xixiang-Straße, Bezirk Bao'An, Shenzhen, Guangdong, China. P.R.C. 518502.  
Telefon: 1-866-985-6876  
E-Mail: support@geekvape.com  
Verfügbare Zeit: 24/7

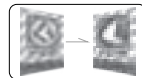
## Bedienung in PH

Website: www.geekvape.com  
E-Mail: GeekvapePH@gmail.com  
Verfügbare Zeit: Mo-Fr, 9 bis 18 Uhr GMT + 8

## ANTI-COUNTERFEITING-PRÜFUNG

### Visuelle Methode

- Schwingen Sie das Etikett vorsichtig unter das Licht.
- Das Logo wird nach und nach aus verschiedenen Blickwinkeln variiert.



### Website-Authentizitätsprüfung

- Gehen Sie zu www.geekvape.com und finden Sie AUTHENTICITY CHECK am Ende der Hauptseite.
- Kratzen Sie an der Codeleiste unter dem Etikett auf dem Feld und geben Sie die 12-stellige Sicherheitsnummer in das Feld auf der Webseite ein.



Your code has been verified by our system, thank you for purchasing Authentic Geek Vape!  
If you have any question on your product, please submit a ticket here!

- Klicken Sie auf "Los" und ein Popup-Fenster wird angezeigt, in dem bestätigt wird, ob Ihr Produkt authentisch hergestellt wurde.