



**User Manual**

UWELL CROWN X Pod System

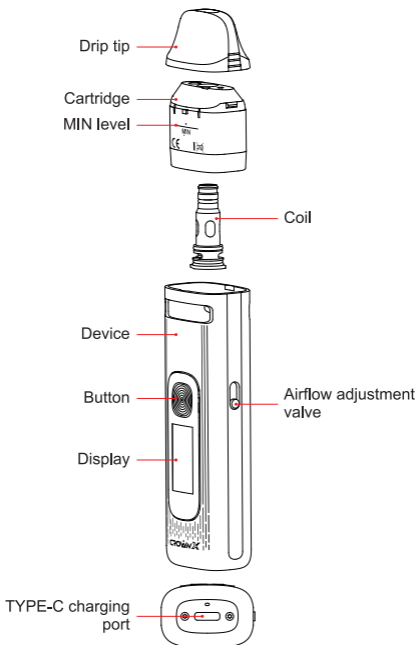
# **UWELL CROWN**

©2024 By SHENZHEN UWELL TECHNOLOGY CO., LTD.  
All Rights Reserved.

# CONTENTS

● English .....	1
● Italian .....	7
● German .....	13
● Polish .....	19
● Spanish .....	25
● Dutch .....	31
● Danish .....	37
● French .....	43

## Illustration



## Quick Guide

1. Take the cartridge off the device, then remove the insulating film from the bottom.
2. Take the drip tip off, fill the e-liquid from the filling port then insert the cartridge back into the device. Wait for 10 minutes after its first filling.
3. Press the button 5 times in 2 seconds to turn on the pod system, then draw to vape.



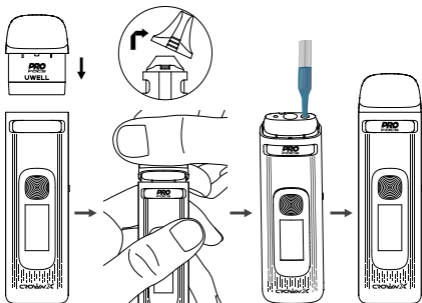
## Specifications

- Materials: PCTG, Aluminium Alloy
- Dimensions: 113 mm × 30.8 mm × 21 mm
- Net Weight: Approx. 87.5 g
- E-liquid Capacity: 2 ml
- Output power: 60 W
- Coil Specifications:
  - FeCrAl Meshed 0.3  $\Omega$  UWELL CROWN X Coil
  - FeCrAl Meshed 0.6  $\Omega$  UWELL CROWN X Coil
- Battery Capacity: 1500 mAh

## Instructions

### 1. Cartridge Filling and Replacement

- Take the cartridge off the new device for the first filling and remove the insulating film on the bottom of the cartridge before use.
- Take off the drip tip as the picture shown below.
- Fill the cartridge through the red filling port, put the drip tip back and the clicking sound will hint at proper installation.
- For the cartridge replacement, please remove the used cartridge and insert a new one.

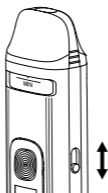


### Attention:

- Please fill the e-liquid from the red filling port instead of the airway in the middle.
- Please put the drip tip back as soon as the filling is done, and make sure it is properly sealed to prevent e-liquid leakage.
- Let the cartridge sit for 10 minutes after the first filling to avoid coil burning.
- Please make a timely refilling when the e-liquid is under the MIN level.

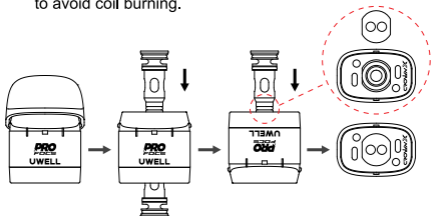
### 2. Airflow Adjustment

Slide the valve up and down to adjust the airflow.



### 3. Coil Replacement

- Remove the drip tip as the picture shown below.
- Use a new coil to eject the used coil from the top of the cartridge.
- Align the new coil's tangent with the coil insertion port's.
- Let the cartridge sit for 10 minutes after the first filling to avoid coil burning.



#### 4. Turn On/Off

Press the button 5 times within 2 seconds to turn on/off the device. The display will show "Hello UWELL" / "Goodbye" for 3 seconds.



#### 5. Turn On/Off the Display (Standby)

- Turn on: The display will be on while turning on the device, charging the device or pressing the button.
- Turn off: The display will be off without operation for 20 seconds.

#### 6. Vaping

Please take a draw or press the button to vape when the device is powered on.

#### 7. Puff Record

- The device will only record puffs that last over 0.5 seconds. The puffs that last less than 0.5 seconds will not be counted.
- The maximum number of records is 9,999, and the recorded numbers will be reset when exceeding 9,999.
- Press the button 4 times in 2 seconds to clear the recorded numbers of puffing manually.

#### 8. Power Adjustment

- Press the button 3 times in 2 seconds to enter into power adjustment mode. The power that displays on the screen will flash during the adjustment process.
- Press the button to choose a preferred power among the corresponding power range, or you can hold the button to adjust the power quickly. The value of the power will be displayed circularly while adjusting.
- Wait 3 seconds or take a draw to confirm your selection, then the device will exit the power adjustment mode and the power displayed on the screen will stop flashing.

Compatible Cartridges	Power Range
0.3 $\Omega$ UWELL CROWN X Pre-installed Coil Cartridge	5 W - 60 W
0.6 $\Omega$ UWELL CROWN X Pre-installed Coil Cartridge	5 W - 25 W

## 9. Ignition Mode Switching

Press the button twice in 1 second to switch among auto mode, air activation mode and button activation mode.



## 10. Battery Level Indication

During vaping, the device will show the current battery level on the display.

Battery Level	LED Display
Over 80%	5 bars
60% ~ 80%	4 bars
40% ~ 60%	3 bars
20% ~ 40%	2 bars
1% ~ 20%	1 bar
Less than 1%	Low battery, the device will stop outputting.

## 11. Charging

Connect the device to a power source through a TYPE-C charging cable. The screen will show a dynamic charging icon and “Charging”. When the charging is done, the screen will show a full battery icon and “Complete”.



## 12. Protection and Indication

- Short-circuit protection: When a short-circuit occurs, the screen displays “Atomizer Short”, and the device will stop outputting.
- Low voltage protection: When the power is low, the screen displays “Low Battery”, and the device will stop outputting.
- Overtime protection: The screen displays “OVER 8s” to indicate an over 8-second vaping, and the device will stop outputting.

- d. Open-circuit protection: When an open-circuit occurs under a no pod or disconnection situation, the screen displays “No Atomizer”.
- e. High-temperature protection: When the device’s temperature is too high, the screen displays “Too Hot! Please Wait”.



a



b



c



d

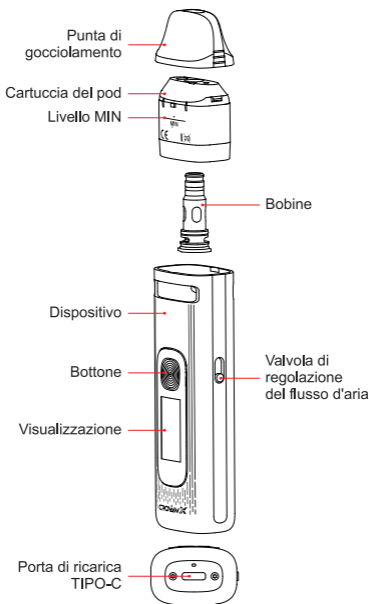


e

### **ATTENTION:**

1. Please charge with the certified power adaptor (5V/2A) and USB cable.
2. Please remove the pod from the device and store it separately when you travel by air, for the air pressure change may cause leakage.
3. Avoid high temperature, low temperature, flammables, explosives, water, and humid environment during the use or storage of the product. Please do not keep the product with hard objects to avoid damage. Please charge the device at least once a month.

## Illustrazione



## Guida rapida

1. Togliere la cartuccia dal dispositivo, e poi rimuovere la pellicola isolante dal fondo.
2. Togliere la punta di gocciolamento, riempire l'e-liquid dalla porta di riempimento e inserire di nuovo la cartuccia nel dispositivo. Aspettare 10 minuti dopo il primo riempimento.
3. Premere il pulsante 5 volte in 2 secondi per accendere il sistema a cartuccia del pod, e poi aspirare per svapare.

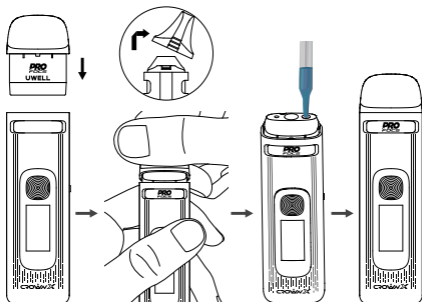
## Specifiche tecniche

- Materiali: PCTG, lega di alluminio
- Dimensioni: 113 mm × 30,8 mm × 21 mm
- Peso netto: circa 87,5 g
- Capacità e-liquid: 2 ml
- Potenza di uscita: 60 W
- Specifiche della bobina:
  - Bobina FeCrAl Reticolato 0,3 Ω UWELL CROWN X
  - Bobina FeCrAl Reticolato 0,6 Ω UWELL CROWN X
- Capacità della batteria: 1500 mAh

## Istruzioni

### 1. Riempimento e sostituzione della cartuccia del pod

- Per il primo riempimento, estrarre la cartuccia dal nuovo dispositivo e rimuovere la pellicola isolante dal fondo della cartuccia prima dell'uso.
- Estrarre la punta di gocciolamento come mostrato nell'immagine sottostante.
- Riempire la cartuccia attraverso la porta di riempimento rossa, rimettere la punta di gocciolamento e notare il suono del clic che indica la corretta installazione.
- Per sostituire la cartuccia del pod, rimuovere quella usata e inserirne una nuova.

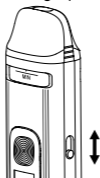


### Attenzione:

- Riempire l'e-liquid dalla porta di riempimento rossa anziché dalla via d'aria centrale.
- Rimettere la punta di gocciolamento una volta fatto il riempimento e assicurarsi che sia installata correttamente per evitare perdite di e-liquid.
- Lasciare riposare la cartuccia del pod per 10 minuti dopo il primo rifornimento in modo da evitare che la bobina si bruci.
- Effettuare una ricarica tempestiva quando l'e-liquid è al di sotto del livello "MIN".

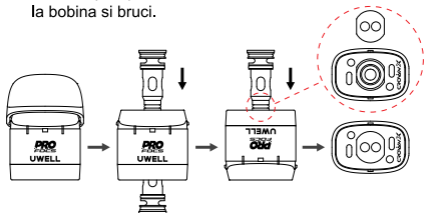
### 2. Regolazione del flusso d'aria

Far scorrere la valvola su e giù per regolare il flusso d'aria.



### 3. Sostituzione della bobina

- Estrarre la punta di gocciolamento come mostrato nell'immagine sottostante.
- Utilizzare una nuova bobina per espellere quella usata dalla parte superiore della cartuccia.
- Allineare la tangente della nuova coil con la porta di inserimento della coil.
- Lasciare riposare la cartuccia della cartuccia per 10 minuti dopo il primo rifornimento in modo da evitare che la bobina si bruci.





#### **4. Accensione/spegnimento**

Premere il pulsante 5 volte entro 2 secondi per accendere/spegnere il dispositivo. Il display visualizzerà "Hello UWELL" (Ciao UWELL) / "Goodbye" (Arrivederci) per 3 secondi.



#### **5. Accensione/spegnimento del display (standby)**

- a. Accensione: Il display appare quando si accende il dispositivo, si carica il dispositivo o si preme il pulsante.
- b. Spegnimento Il display si spegnerà senza funzionare per 20 secondi.

#### **6. Svapare**

Per svapare, aspirare o premere il pulsante quando il dispositivo è acceso.

#### **7. Registrazione dei soffi**

- a. Il dispositivo registra solo i soffi che durano più di 0,5 secondi. I soffi di durata inferiore a 0,5 secondi non verranno conteggiati.
- b. Il numero massimo di registrazioni è 9999 e i numeri registrati tornano a 0 quando si supera il numero 9999.
- c. Per cancellare manualmente i numeri di soffi registrati, premere il pulsante 4 volte in 2 secondi.

#### **8. Regolazione della potenza**

- a. Premere il pulsante di accensione 3 volte in modo continuo per accedere alla modalità di regolazione della potenza. La potenza visualizzata sullo schermo lampeggia durante il processo di regolazione.
- b. Premere il pulsante di accensione per scegliere la potenza preferita tra quelle corrispondenti, oppure tenere premuto il pulsante di accensione per regolare rapidamente la potenza; il valore della potenza verrà visualizzato circolarmente durante la regolazione.

- c. Attendere 3 secondi o effettuare un prelievo per confermare la selezione, poi il dispositivo uscirà dalla modalità di regolazione della potenza e la potenza visualizzata sullo schermo smetterà di lampeggiare.

Cartucce compatibili	Gamma di potenza
Cartuccia a bobina preinstallata 0,3 Ω UWELL CROWN X	5 W - 60 W
Cartuccia a bobina preinstallata 0,6 Ω UWELL CROWN X	5 W - 25 W

## 9. Commutazione della modalità di accensione

Premere due volte il pulsante in 1 secondo per passare tra la modalità automatica, la modalità di attivazione dell'aria e la modalità di attivazione del pulsante.



## 10. Indicazione del livello della batteria

Mentre si svapa, il dispositivo mostra sul display il livello attuale della batteria.

Livello della batteria	Visualizzazione LED
Superiore all'80%	5 barre
60% ~ 80%	4 barre
40% ~ 60%	3 barre
20% ~ 40%	2 barre
1% ~ 20%	1 barra
Inferiore al 1%	Quando la batteria è scarica, il dispositivo smette di emettere dati.

## 11. Ricarica

Collegare il dispositivo a una fonte di alimentazione tramite un cavo di ricarica TIPO-C. Sullo schermo apparirà un'icona di ricarica dinamica e la scritta "Charging" (Ricarica). Al termine della ricarica, sullo schermo apparirà l'icona della batteria piena e il messaggio "Complete"(Completo).



## 12. Protezione e segnalazione

- a. Protezione da cortocircuito: Quando si verifica un cortocircuito, sullo schermo viene visualizzato "Atomizer Short"(Atomizzatore in cortocircuito), e il dispositivo smette di erogare.
- b. Protezione da bassa tensione: Quando l'alimentazione è bassa, lo schermo visualizza "Low Battery"(Batteria scarica) e il dispositivo smette di erogare.
- c. Protezione da sovraccarico: Lo schermo visualizza "OVER 8s" (SOPRA 8s) per indicare una svapata di oltre 8 secondi e il dispositivo smette di erogare.
- d. Protezione da circuito aperto: Quando si verifica un circuito aperto in una situazione di assenza di cartuccia del pod o di disconnessione, sullo schermo viene visualizzato "No Atomizer" (Nessun atomizzatore).
- e. Protezione dalle alte temperature: Quando la temperatura del dispositivo è troppo alta, sullo schermo apparirà il messaggio "Too Hot! Please Wait"(Eccesso di calore! Attendere).



a



b



c



d

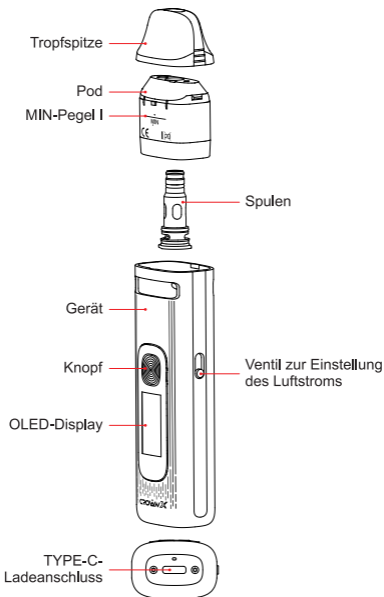


e

### ATTENZIONE:

1. Si prega di caricare utilizzando il cavo USB e l'adattatore di corrente approvato (5V/2A).
2. Quando viaggia in aereo, rimuova il baccello dal dispositivo e lo conservi separatamente, poiché il cambiamento di pressione dell'aria potrebbe causare delle perdite.
3. Durante l'uso o la conservazione, eviti temperature estreme, basse temperature, infiammabili, esplosivi, acqua e ambienti umidi. Per evitare danni, non conservi la merce con oggetti duri. Carichi il dispositivo almeno una volta al mese.

## Abbildung



## Kurzanleitung

1. Nehmen Sie die Patrone aus dem Gerät und entfernen Sie dann die Isolierfolie von der Unterseite.
2. Nehmen Sie die Tropfspitze ab, füllen Sie die E-Flüssigkeit aus der Füllöffnung ein und setzen Sie die Patrone wieder in das Gerät ein. Warten Sie nach der ersten Befüllung 10 Minuten.
3. Drücken Sie die Taste 5 Mal in 2 Sekunden, um das Pod-System einzuschalten, und ziehen Sie dann zum Dampfen.

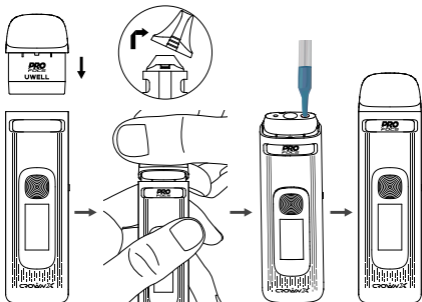
## Spezifikationen

- Materialien: PCTG, Aluminiumlegierung
- Abmessungen: 113 mm × 30,8 mm × 21 mm
- Nettogewicht: Ca. 87,5 g
- E-Flüssigkeit Kapazität: 2 ml
- Ausgangsleistung: 60 W
- Spulenspezifikationen:  
FeCrAl Meshed 0,3 Ω UWELL CROWN X Spule  
FeCrAl Meshed 0,6 Ω UWELL CROWN X Spule
- Akku-Kapazität: 1500 mAh

## Anweisungen

### 1. Patrone befüllen und ersetzen

- a. Nehmen Sie die Patrone für die erste Befüllung aus dem neuen Gerät und entfernen Sie die Isolierfolie auf der Unterseite der Patrone vor dem Gebrauch.
- b. Nehmen Sie die Tropfspitze ab, wie in der Abbildung unten gezeigt.
- c. Befüllen Sie die Patrone durch die rote Füllöffnung, setzen Sie die Tropfspitze wieder ein und bei der richtigen Installation ist ein Klicken zu hören.
- d. Zum Ersetzen der Patrone entfernen Sie bitte die gebrauchte Patrone und legen Sie eine neue.

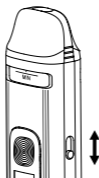


## Achtung

- Bitte füllen Sie die E-Flüssigkeit aus der roten Einfüllöffnung und nicht aus dem Luftkanal in der Mitte.
- Bitte setzen Sie die Tropfspitze wieder ein, sobald die Befüllung abgeschlossen ist, und stellen Sie sicher, dass sie richtig verschlossen ist, um ein Auslaufen der E-Flüssigkeit zu verhindern.
- Lassen Sie die Patrone nach der ersten Befüllung 10 Minuten ruhen, um ein Verbrennen der Spule zu vermeiden.
- Bitte füllen Sie rechtzeitig nach, wenn die E-Flüssigkeit unter dem MIN-Stand ist.

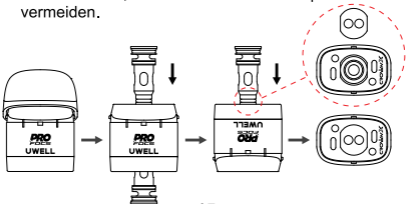
## 2. Luftstrom einstellen

Schieben Sie das Ventil nach oben und unten, um den Luftstrom einzustellen.



## 3. Auswechseln der Spule

- Entfernen Sie die Tropferspitze wie auf dem Bild unten gezeigt.
- Verwenden Sie eine neue Spule, um die gebrauchte Spule aus dem oberen Teil der Patrone zu entfernen.
- Richten Sie die Tangente der neuen Spule an der Einführungsöffnung der Spule aus.
- Lassen Sie die Patrone nach der ersten Befüllung 10 Minuten ruhen, um ein Verbrennen der Spule zu vermeiden.



#### 4. Einschalten/Ausschalten

Drücken Sie die Taste 5 Mal innerhalb von 2 Sekunden, um das Gerät ein-/auszuschalten. Auf dem Display wird "Hello UWELL (Hallo UWELL)" / "Goodbye (Auf Wiedersehen)" für 3 Sekunden angezeigt.



#### 5. Display ein-/ausschalten (Standby)

- Einschalten: Das Display ist eingeschaltet, wenn Sie das Gerät einschalten, aufladen oder die Taste drücken.
- Ausschalten: Das Display bleibt 20 Sekunden lang ausgeschaltet, wenn das Gerät nicht benutzt wird.

#### 6. Dampfen

Bitte nehmen Sie einen Zug oder drücken Sie die Taste zum Dampfen, wenn das Gerät eingeschaltet ist.

#### 7. Aufzeichnungen der Züge

- Das Gerät zeichnet nur Züge auf, die länger als 0,5 Sekunden dauern. Die Züge, die weniger als 0,5 Sekunden dauern, werden nicht gezählt.
- Die größte Anzahl von Aufzeichnungen ist 9999, und die aufgezeichneten Zahlen gehen auf 0 zurück, wenn sie 9999 überschreiten.
- Drücken Sie die Taste 4 Mal innerhalb von 2 Sekunden, um die aufgezeichnete Anzahl der Züge manuell zu löschen.

#### 8. Leistungsanpassung

- Drücken Sie den Feuerknopf dreimal kontinuierlich, um in den Leistungseinstellungsmodus zu gelangen. Die auf dem Bildschirm angezeigte Leistung blinkt während des Einstellvorgangs.
- Drücken Sie den Feuerknopf, um eine bevorzugte Leistung aus dem entsprechenden Leistungsbereich auszuwählen, oder halten Sie den Feuerknopf gedrückt, um die Leistung schnell einzustellen; der Wert der Leistung wird während der Einstellung kreisförmig angezeigt.

- c. Warten Sie 3 Sekunden oder nehmen Sie einen Zug, um Ihre Auswahl zu bestätigen, dann verlässt das Gerät den Leistungseinstellungsmodus und die auf dem Bildschirm angezeigte Leistung hört auf zu blinken.

Kompatible Patronen	Leistungsbereich
0,3 Ω UWELL CROWN X Vorinstallierte Spulenpatrone	5 W - 60 W
0,6 Ω UWELL CROWN X Vorinstallierte Spulenpatrone	5 W - 25 W

## 9. Umschalten des Zündmodus

Drücken Sie die Taste zweimal innerhalb von 1 Sekunde, um zwischen Automatikmodus, Luftaktivierungsmodus und Tastenaktivierungsmodus zu wechseln.



## 10. Anzeige des Batteriestands

Während des Dampfens zeigt das Gerät den aktuellen Akkustand auf dem Display an.

Batteriestand	LED-Display
Über 80%	5 Balken
60% ~ 80%	4 Balken
40% ~ 60%	3 Balken
20% ~ 40%	2 Balken
1% ~ 20%	1 Balken
Less than 1% Weniger als	Bei niedrigem Batteriestand stellt das Gerät die Ausgabe ein.

## 11. Aufladen

Schließen Sie das Gerät über ein TYPE-C-Ladekabel an eine Stromquelle an. Auf dem Bildschirm wird ein dynamisches Ladesymbol und "Charging ( Wird geladen)" angezeigt. Wenn der Ladevorgang abgeschlossen ist, zeigt der Bildschirm ein Symbol für einen vollen Akku und "Complete (Voll)" an.





## 12. Schutz und Anzeige

- a. Kurzschlussschutz: Wenn ein Kurzschluss auftritt, wird auf dem Bildschirm "Atomizer Short (Zerstäuber Kurzschluss)" angezeigt, und das Gerät stoppt die Ausgabe.
- b. Schutz vor Unterspannung: Wenn die Spannung zu niedrig ist, wird auf dem Bildschirm "Low Battery (Niedrige Batterie)" angezeigt. Das Gerät stoppt dann die Ausgabe.
- c. Überlastungsschutz: Das Display zeigt "OVER 8s (Über 8s)" an, um anzuzeigen, dass mehr als 8 Sekunden gedampft wurde. Das Gerät stoppt dann die Ausgabe.
- d. Schutz vor Stromunterbrechung: Wenn ein offener Stromkreis in einer Situation ohne Pod oder ohne Verbindung auftritt, zeigt das Display "No Atomizer (Kein Zerstäuber)" an.
- e. Schutz vor hoher Temperatur: Wenn die Temperatur des Geräts zu hoch ist, erscheint auf dem Bildschirm die Meldung "Too Hot! Please wait (Zu heiß! Bitte warten)".



a



b



c



d

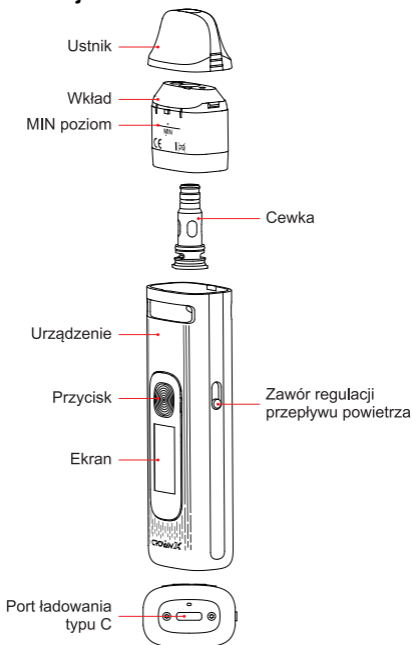


e

## ACHTUNG!

1. Bitte laden Sie mit dem zertifizierten Netzteil (5V/2A) und USB-Kabel.
2. Bitte entfernen Sie den Pod aus dem Gerät und bewahren Sie ihn separat auf, wenn Sie mit dem Flugzeug reisen, da der Luftdruckwechsel zu Leckagen führen kann.
3. Vermeiden Sie hohe und niedrige Temperaturen, entflammable Stoffe, Sprengstoffe, Wasser und eine feuchte Umgebung während der Verwendung oder Lagerung des Produkts. Bewahren Sie das Gerät nicht zusammen mit harten Gegenständen auf, um Schäden zu vermeiden. Bitte laden Sie das Gerät mindestens einmal im Monat auf.

## Ilustracja



## Skrócona instrukcja

1. Zdejmij wkład z urządzenia, a następnie usuń folię izolacyjną z dolnej części.
2. Zdejmij ustnik, napełnij e-liquid z portu napełniania, a następnie włóż wkład z powrotem do urządzenia. Po pierwszym napełnieniu należy odczekać 10 minut.
3. Naciśnij przycisk 5 razy w ciągu 2 sekund, aby włączyć urządzenie, a następnie zacznij wapować.

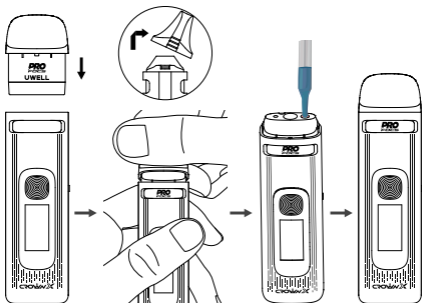
## Specyfikacje

- Materiały: PCTG, Aluminium Stop
- Wymiary: 113 mm × 30,8 mm × 21 mm
- Waga netto: około 87,5 g
- Pojemność e-liquidu: 2 ml
- Moc wyjściowa: 60 W
- Specyfikacje cewki:
  - FeCrAl siatkowany 0,3 Ω UWELL CROWN X Cewka
  - FeCrAl siatkowany 0,6 Ω UWELL CROWN X Cewka
- Pojemność baterii: 1500 mAh

## Instrukcje

### 1. Napełnianie zbiorniczka i wymiana

- Przed pierwszym napełnieniem należy zdjąć wkład z nowego urządzenia i usunąć folię izolacyjną z dolnej części wkładu.
- Zdejmij ustnik jak pokazuje na rysunku poniżej.
- Napełnij wkład przez czerwony port do napełniania, włóż ustnik z powrotem, a dźwięk kliknięcia wskaże na prawidłową instalację.
- W celu wymiany wkładu należy wyjąć zużyty wkład i włożyć nowy.

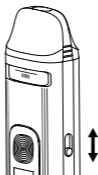


## Uwaga

- Napełnij e-liquid z czerwonego portu napełniania zamiast z otworu powietrznego pośrodku.
- Po zakończeniu napełniania odłóż z powrotem ustnik i upewnij się, że jest prawidłowo zainstalowany, aby zapobiec wyciekowi e-liquidu.
- Pozwól wkładowi usiąść na 10 minut po pierwszym napełnieniu, aby uniknąć spalania cewki.
- Proszę dokonać terminowego uzupełnienia, gdy e-liquid jest poniżej poziomu MIN.

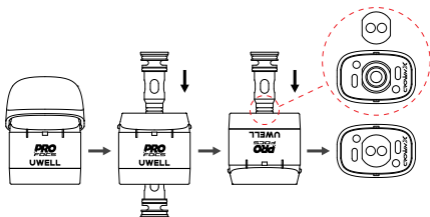
## 2. Regulacja przepływu powietrza

Przesuwaj zawór w górę i w dół, aby regulować przepływ powietrza.



## 3. Wymiana cewki

- Zdejmij ustnik, jak pokazano na rysunku poniżej.
- Użyj nowej cewki, aby wysunąć zużyłą cewkę z górnej części wkładu.
- Wyrównaj stykającą nową cewkę z portem wprowadzania cewki.
- Pozostaw wkład na 10 minut po pierwszym napełnieniu, aby uniknąć spalania cewki.



#### 4. Włączanie/wyłączanie

Naciśnij przycisk 5 razy w ciągu 2 sekund, aby włączyć/wyłączyć urządzenie. Na ekranie pojawi się komunikat „Cześć UWELL” / „Do widzenia” przez 3 sekundy.



#### 5. Włączanie/Wyłączanie(Stan gotowości)

- a. Włączanie: Ekran będzie włączony podczas włączania urządzenia, ładowania urządzenia lub naciskania przycisku.
- b. Wyłączanie: Ekran będzie wyłączony bez działania przez 20 sekund.

#### 6. Wapowanie

Po włączeniu urządzenia należy zaciągnąć się lub nacisnąć przycisk w celu wapowania.

#### 7. Rekordy zaciągnięć

- a. Urządzenie zarejestruje tylko zaciągnięcia trwające ponad 0,5 sekundy. Zaciągnięcia trwające krócej niż 0,5 sekundy nie będą zliczane.
- b. Największa liczba zapisów wynosi 9999, a po przekroczeniu 9999 zapisane liczby powrócą do 0.
- c. Naciśnij przycisk 4 razy w ciągu 2 sekund, aby ręcznie wyczyścić zarejestrowane liczby zaciągnięć.

#### 8. Regulacja mocy

- a. Naciśnij przycisk ognia 3 razy w sposób ciągły, aby przejść do trybu regulacji mocy. Moc wyświetlana na ekranie będzie migać podczas procesu regulacji.
- b. Naciśnij przycisk ognia, aby wybrać preferowaną moc z odpowiedniego zakresu mocy, lub możesz przytrzymać przycisk ognia, aby szybko wyregulować moc, wartość mocy będzie wyświetlana kołowo podczas regulacji.

- c. Odczekaj 3 sekundy lub wykonaj rysunek, aby potwierdzić wybór, po czym urządzenie wyjdzie z trybu regulacji mocy, a moc wyświetlana na ekranie przestanie migać.

Kompatybilne wkłady	Zakres mocy
0,3 Ω UWELL CROWN X Preinstalowany wkład cewki	5 W - 60 W
0,6 Ω UWELL CROWN X Preinstalowany wkład cewki	5 W - 25 W

## 9. Przelączenie trybu zapłonu

Naciśnij przycisk dwukrotnie w ciągu 1 sekundy, aby przełączyć między trybem automatycznym, trybem aktywacji powietrzem i trybem aktywacji przyciskiem.



## 10. Wskazanie poziomu naładowania baterii

Podczas wapowania urządzenie pokaże na ekranie aktualny poziom naładowania baterii.

Poziom baterii	Wskaźnik LED
Ponad 80%	5 pasków
60% ~ 80%	4 paski
40% ~ 60%	3 paski
20% ~ 40%	2 paski
1% ~ 20%	1 pasek
Mniej niż 1%	Niski poziom baterii, urządzenie będzie się zatrzymało.

## 11. Ładowanie

Podłącz urządzenie do źródła zasilania za pomocą kabla ładującego TYPE-C. Na ekranie pojawi się ikona dynamicznego ładowania i napis „Ładowanie”. Po zakończeniu ładowania na ekranie pojawi się ikona pełnej baterii i napis „Kompletny”.



## 12. Zabezpieczenie i wskazania

- a. Zabezpieczenie przed zwarcie: Gdy wystąpi zwarcie, na ekranie pojawi się komunikat „Atomizer krótki”, a urządzenie przestanie pracować.
- b. Zabezpieczenie przed niskim napięciem: Gdy poziom baterii jest niski, na ekranie pojawi się komunikat „Niska Bateria”, a urządzenie przestanie pracować.
- c. Zabezpieczenie przed przekroczeniem czasu: Na ekranie pojawi się komunikat „Ponad 8s!” wskazujący na ponad 8-sekundowym wapowaniu, a urządzenie przestanie pracować .
- d. Ostrzeżenie o obwodzie otwartym: W przypadku wystąpienia obwodu otwartego w sytuacji braku wkładu lub odłączenia, na ekranie pojawi się komunikat „Brak rozpylacza”.
- e. Ochrona przed wysoką temperaturą: Gdy temperatura urządzenia jest zbyt wysoka, na ekranie pojawia się komunikat „Za gorąco! Proszę czekać”.



a



b



c



d

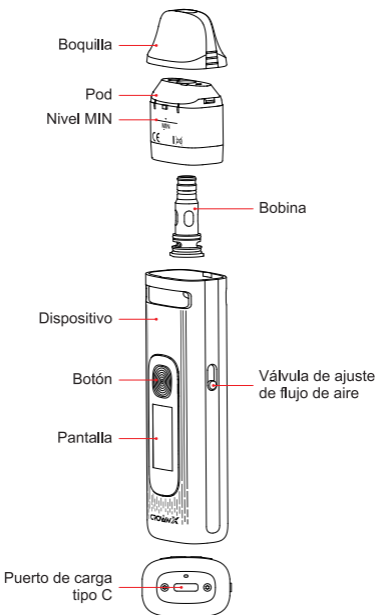


e

### UWAGA:

1. Ładuj urządzenie wyłącznie za pomocą certyfikowanego adaptera napięcia (5V/2A) i kabla USB.
2. Wyjmij zbiorniczek z urządzenia i przechowuj go oddzielnie podczas podróży lotniczych, ponieważ zmiany ciśnienia powietrza mogą spowodować wyciek.
3. Unikaj wystawiania produktu na wysokie temperatury, niskie temperatury, kontakt z materiałami łatwopalnymi i wybuchowymi, wodę i wilgotne środowisko podczas użytkowania i przechowywania. Nie przechowuj urządzenia z twardymi przedmiotami, aby uniknąć uszkodzeń. Urządzenie należy ładować przynajmniej raz miesięcznie.

## Ilustración



## Guía Rápida

1. Saque el cartucho del dispositivo y retire la película aislante de la parte inferior.
2. Retire la boquilla y llene el e-líquido desde el puerto de llenado, luego vuelva a insertar el cartucho en el dispositivo. Espere 10 minutos después del primer llenado.
3. Pulse el botón 5 veces en 2 segundos para encender el sistema de pod, luego inhale para vapear.



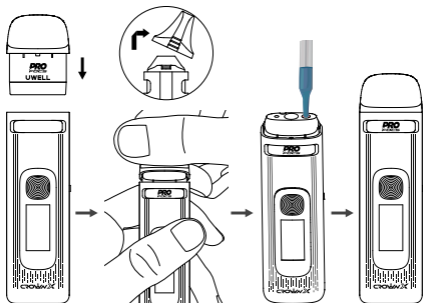
## Especificaciones

- Materiales: PCTG, aleación de aluminio
- Dimensiones: 113 mm × 30,8 mm × 21 mm
- Peso neto: Aprox. 87,5 g
- Capacidad de e-líquido: 2 ml
- Potencia de salida: 60 W
- Especificaciones de cartucho:
  - Bobina FeCrAl en malla 0,3  $\Omega$  UWELL CROWN X
  - Bobina FeCrAl en malla 0,6  $\Omega$  UWELL CROWN X
- Capacidad de la batería: 1500 mAh

## Instrucciones

### 1. Llenado y reemplazo de pod

- Saque el cartucho del nuevo dispositivo para el primer llenado y retire la película aislante de la parte inferior del cartucho antes del uso.
- Retire la boquilla como se muestra en la siguiente imagen.
- Llene el cartucho a través del puerto rojo de llenado, vuelva a colocar la boquilla y el sonido de clic le indicará que la instalación es correcta.
- Para reemplazar el pod, por favor, retire el pod usado del dispositivo e instale uno nuevo en su lugar.

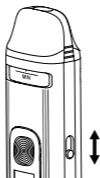


### Atenciones:

- Por favor, llene el e-líquido desde el puerto rojo de llenado en vez de la vía de aire en el centro.
- Por favor, vuelva a colocar la boquilla tan pronto como termine el llenado y asegúrese de que esté correctamente instalada para evitar fugas de e-líquido.
- Deje reposar el pod durante 10 minutos después del primer llenado para evitar que se queme la bobina.
- Por favor, realice una recarga oportuna cuando el e-líquido esté por debajo del nivel "MIN".

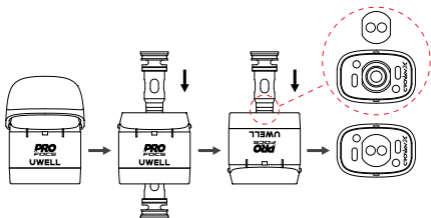
### 2. Ajuste del flujo de aire

Deslice la válvula hacia arriba y hacia abajo para ajustar el flujo de aire.



### 3. Reemplazo de la bobina

- Retire la boquilla como se muestra en la siguiente imagen.
- Utilice una nueva bobina para expulsar la bobina usada desde la parte superior del cartucho.
- Alinee la tangente de la nueva bobina con el puerto de inserción de la bobina.
- Deje reposar el cartucho durante 10 minutos después del primer llenado para evitar que la bobina se queme.



#### **4. Encendido/apagado**

Pulse el botón 5 veces en 2 segundos para encender/apagar el dispositivo. La pantalla mostrará "Hello UWELL" (Hola UWELL) / "Goodbye" (Adiós) durante 3 segundos.



#### **5. Encender/apagar la pantalla (modo de espera)**

- Encender: La pantalla estará encendida al encender el dispositivo, cargar el dispositivo o al pulsar el botón.
- Apagar: La pantalla se apagará si no se realiza ninguna operación durante 20 segundos.

#### **6. Vapeo**

Por favor, inhale o pulse el botón para vapear cuando el dispositivo está encendido.

#### **7. Registro de caladas**

- El dispositivo solo registrará las caladas que duren más de 0,5 segundos. Las caladas que duren menos de 0,5 segundos no se contarán.
- El número máximo de registros es 9999 y los números registrados volverán a 0 cuando se supere este límite.
- Presione el botón 4 veces en 2 segundos para borrar manualmente los números registrados de las caladas.

#### **8. Ajuste de potencia**

- Pulse el botón de disparo 3 veces seguidas para entrar en el modo de ajuste de potencia. La potencia que se muestra en la pantalla parpadeará durante el proceso de ajuste.
- Pulse el botón de disparo para seleccionar la potencia deseada dentro del rango correspondiente, o mantenga pulsado el botón para ajustar la potencia de forma rápida, el valor de la potencia se mostrará circularmente durante el ajuste.

- c. Espere 3 segundos o tome un inhala para confirmar su selección, entonces el dispositivo saldrá del modo de ajuste y la potencia mostrada en la pantalla dejará de parpadear.

Cartuchos compatibles	Rango de potencia
Cartucho con Bobina Preinstalada de 0,3 $\Omega$ UWELL CROWN X	5 W - 60 W
Cartucho con Bobina Preinstalada de 0,6 $\Omega$ UWELL CROWN X	5 W - 25 W

## 9. Cambio del modo de encendido

Pulse el botón dos veces en 1 segundo para cambiar entre el modo automático, el modo de activación por aire y el modo de activación por botón.



## 10. Indicación del nivel de la batería

Durante el vapeo, el dispositivo mostrará el nivel actual de la batería en la pantalla.

Nivel de la batería	Pantalla LED
Superior al 80%	5 barras
60% ~ 80%	4 barras
40% ~ 60%	3 barras
20% ~ 40%	2 barras
1% ~ 20%	1 barra
Inferior al 1%	Batería baja, el dispositivo dejará de emitir.

## 11. Carga

Conecte el dispositivo a una fuente de alimentación utilizando un cable de carga Tipo-C. La pantalla mostrará un icono de carga dinámica y "Charging (Cargando)". Cuando la carga esté completa, la pantalla mostrará un icono de batería llena y "Complete (Completo)".



## 12. Protección e indicación

- a. Protección contra cortocircuitos: Cuando se produce un cortocircuito, la pantalla muestra "Atomizer Short (Cortocircuito del atomizador)" y el dispositivo dejará de funcionar.
- b. Protección contra baja tensión: Cuando el dispositivo está en baja potencia, la pantalla muestra "Low Battery (batería baja)" y el dispositivo dejará de funcionar.
- c. Protección de horas extras: Si un vapeo dura más de 8 segundos, la pantalla muestra "OVER 8s (más de 8s), luego el dispositivo dejará de funcionar.
- d. Protección de circuito abierto: cuando se produce un circuito abierto debido a la ausencia de cartucho o desconexión, la pantalla muestra "No Atomizer (sin atomizador).
- e. Protección contra alta temperatura: Cuando la temperatura del dispositivo es demasiado alta, la pantalla muestra " Too Hot! Please Wait! (¡Demasiado caliente! Por favor, espere)".



a



b



c



d

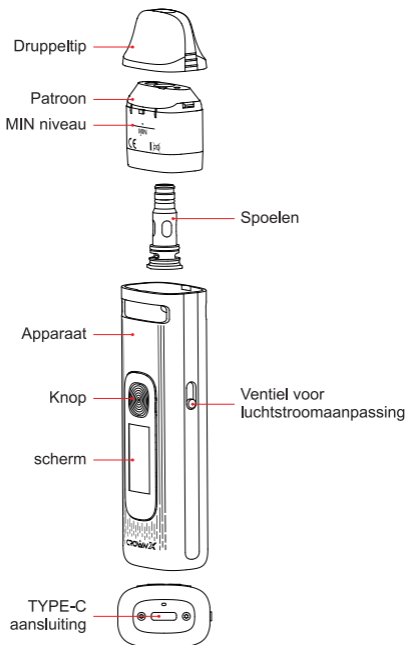


e

## ATENCIÓN:

1. Por favor, cargue con el adaptador (5V/2A) y el cable USB certificados.
2. Por favor, retire el pod del dispositivo y guárdela por separado cuando viaje en avión, ya que el cambio de presión del aire podrá causar fugas.
3. Evite las temperaturas alta y baja, los productos inflamables, los explosivos, el agua y el ambiente húmedo durante el uso o el almacenamiento del producto. Por favor, no guarde el producto con objetos duros para evitar daños. Por favor, cargue el dispositivo al menos una vez al mes.

## Illustratie



## Korte handleiding

1. Haal de cartridge van het apparaat en verwijder de isolatiefolie van de onderkant.
2. Haal de druppeltip eraf, vul de e-liquid uit de vulopening en plaats de cartridge terug in het apparaat. Wacht 10 minuten na de eerste vulling.
3. Druk 5 keer in 2 seconden op de knop om het podsysteem aan te zetten, trek vervolgens om te vaperen.

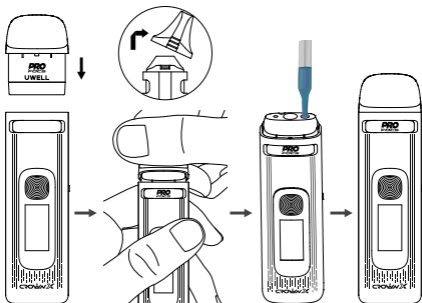
## Specificaties

- Materialen: PCTG, aluminiumlegering
- Afmetingen: 113 mm × 30,8 mm × 21 mm
- Nettogewicht: Ca. 87,5 g
- E-vloeistof capaciteit: 2 ml
- Uitgangsvermogen: 60 W
- Spoel Specificaties:
  - FeCrAl verweven 0,3 Ω UWELL CROWN X Spoel
  - FeCrAl verweven 0,6 Ω UWELL CROWN X Spoel
- Batterijcapaciteit: 1500 mAh

## Instructies

### 1. Pod vullen en vervangen

- Haal de cartridge voor de eerste keer vullen van het nieuwe apparaat en verwijder de isolatiefolie op de onderkant van de cartridge voor gebruik.
- Verwijder de druppeltip zoals op de afbeelding hieronder.
- Vul het patroon door de rode vulopening, plaats de druppeltip terug en het klikkende geluid zal wijzen op een goede installatie.
- Voor het vervangen van de pod, verwijdert u de gebruikte pod en plaatst u een nieuwe.



### Opgelet:

- Vul de e-liquid vanuit de rode vulpoort in plaats van de luchtweg in het midden.
- Plaats de druppeltip terug zodra het vullen klaar is en zorg ervoor dat deze goed geïnstalleerd is om lekkage van e-liquid te voorkomen.
- Laat de pod 10 minuten zitten na de eerste vulling om verbranding van de coil te voorkomen.
- Gelieve tijdig bij te vullen wanneer de e-vloeistof onder het MIN-niveau is.

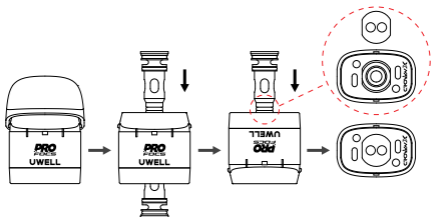
### 2. Luchtstroom aanpassing

Schuif de klep omhoog en omlaag om de luchtstroom aan te passen.



### 3. Spoel vervanging

- Verwijder de driptip zoals op de afbeelding hieronder.
- Gebruik een nieuwe spoel om de gebruikte spoel uit de bovenkant van de cartridge te verwijderen.
- Lijn de raaklijn van de nieuwe coil uit met die van de coilinvoerpoort.
- Laat de cartridge 10 minuten zitten na de eerste keer vullen om verbranding van de coil te voorkomen.





#### 4. In-/uitschakelen

Druk binnen 2 seconden 5 keer op de knop om het apparaat in of uit te schakelen. Op het scherm verschijnt "Hello UWELL" / "Goodbye (Tot ziens)" gedurende 3 seconden.



#### 5. Het scherm in-/uitschakelen (stand-by)

- Inschakelen: Het scherm wordt ingeschakeld wanneer u het apparaat inschakelt, oplaadt of op de knop drukt.
- Uitschakelen: Het scherm is gedurende 20 seconden uitgeschakeld zonder bediening.

#### 6. Vapen

Neem een trekje of druk op de knop om te vaperen wanneer het apparaat is ingeschakeld.

#### 7. Puff Records

- Het apparaat registreert **alleen** trekjes die langer dan 0,5 seconden duren. Trekjes van minder dan 0,5 seconden worden niet geteld.
- Het grootste aantal registraties is 9999, en de geregistreerde aantallen gaan terug naar 0 wanneer 9999 wordt overschreden.
- Druk 4 keer in 2 seconden op de knop om de geregistreerde aantallen handmatig te wissen.

#### 8. Afstelling van het vermogen

- Druk 3 keer ononderbroken op de vuurknop om naar de vermogensinstelmodus te gaan. Het vermogen dat op het scherm wordt weergegeven, knippert tijdens het aanpassingsproces.
- U kunt ook de vuurknop ingedrukt houden om het vermogen snel aan te passen. De waarde van het vermogen wordt tijdens het aanpassen cirkelvormig weergegeven.

- c. Wacht 3 seconden of trek een keer om je keuze te bevestigen, waarna het apparaat de vermogensaanpassingsmodus afsluit en het weergegeven vermogen op het scherm stopt met knippen.

Compatibele patronen	Vermogensbereik
0,3 Ω UWELL CROWN X voorgeïnstalleerde spoel patroon	5 W - 60 W
0,6 Ω UWELL CROWN X voorgeïnstalleerde spoel patroon	5 W - 25 W

## 9. Omschakelen ontstekingsmodus

Druk binnen 1 seconde tweemaal op de knop om te schakelen tussen de automatische modus, de luchtactiveringsmodus en de knopactiveringsmodus.



## 10. Battery niveau-indicatie

Tijdens het vaperen toont het apparaat het huidige batterijniveau op het display.

Batterijniveau	LED-scherm
Meer dan 80%	5 streepjes
60% ~ 80%	5 streepjes
40% ~ 60%	5 streepjes
20% ~ 40%	5 streepjes
1% ~ 20%	1 streepje
Minder dan 1%	Als de batterij bijna leeg is, stopt het apparaat met uitzenden.

## 11. Opladen

Sluit het apparaat aan op een voedingsbron via een TYPE-C oplaadkabel. Het scherm toont een dynamisch oplaadpictogram en "Charging (Bezig met opladen)". Als het opladen klaar is, toont het scherm een pictogram voor een volle batterij en "Complete".



## 12. Bescherming en aanduiding

- Bescherming tegen kortsluiting: Als er kortsluiting optreedt, verschijnt op het scherm "Atomizer Short (Verstuiver Kort)" en stopt het apparaat met uitzenden.
- Bescherming tegen laagspanning: Als de spanning laag is, verschijnt "Low Battery (Lege batterij)" op het scherm en stopt het apparaat met uitzenden.
- Overtijdbeveiliging: Op het scherm verschijnt "OVER 8s (Meer dan 8s)" om aan te geven dat je langer dan 8 seconden aan het vaper bent, waarna het apparaat stopt met vaperen.
- Bescherming tegen open circuit: Als er een open circuit optreedt in een situatie zonder pod of ontkoppeling, verschijnt "No Atomizer (Geen verstuiver)" op het scherm.
- Bescherming tegen hoge temperaturen: Wanneer de temperatuur van het apparaat te hoog wordt, verschijnt op het scherm "Too Hot! Please Wait (Too Hot! Wacht even)".



a



b



c



d

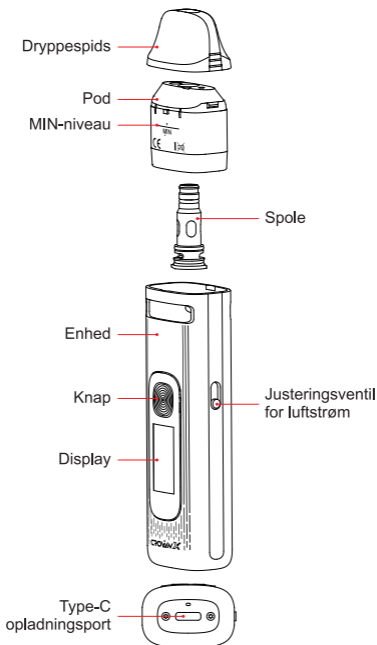


e

### OPGELET:

- Gebruik de goedgekeurde netadapter (5V/2A) en USB-kabel om op te laden.
- Als u vliegt, neem dan de pod uit het apparaat en berg hem apart op, want luchtdrukveranderingen kunnen lekkage veroorzaken.
- Vermijd hoge en lage temperaturen, ontvlambare stoffen, explosieven, water en vochtige omgevingen wanneer u het apparaat gebruikt of opbergt. Om beschadiging te voorkomen, gelieve het apparaat niet met harde voorwerpen op te bergen. Laad het apparaat ten minste eenmaal per maand op.

## Illustration



## Hurtig vejledning

1. Tag podpatronen af, fjern isoleringsfilmen fra bunden.
2. Fjern dryppespidsen, og fyld podpatronen med e-væsken fra påfyldningsporten, derefter sæt podpatronen tilbage ind i enheden. Vent i 10 minutter efter den første påfyldning.
3. Tryk på knappen 5 gange inden for 2 sekunder, for at tænde for enheden. Start derefter vaping.

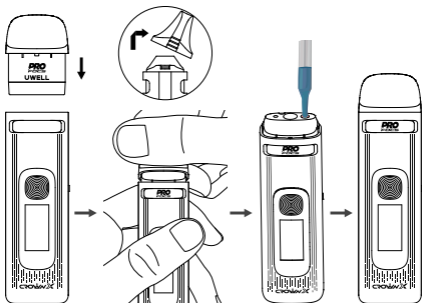
## Specifikation

- Materiale: PCTG, aluminiumlegering
- Størrelse: 113 mm × 30,8 mm × 21 mm
- Nettovægt: ca.87,5 g
- E-væske kapacitet: 2 ml
- Udgangseffekt rækkevidde: 60 W
- Spole Specifikation:  
FeCrAl Meshed 0,3 Ω UWELL CROWN X Spole  
FeCrAl Meshed 0,6 Ω UWELL CROWN X Spole
- Batterikapacitet: 1500 mAh

## Vejledning

### 1. Påfyldning og udskiftning af Pod'en

- a. Tag podpatronen af den nye enhed for den første påfyldning, fjern isoleringsfilmen på bunden af podpatronen inden brug.
- b. Fjern dryppespidsen, som vist nedenfor.
- c. Fyld podpatronen gennem den røde påfyldningsport, sæt dryppespidsen tilbage. En kliklyd anviger, at installationen er korrekt.
- d. For at udskifte podpatronen, fjern den brugte podpatron og indsæt en ny.



## Opmærksomhed

- Fyld e-væsken gennem den røde påfyldningsport i stedet for luftvejen i midten.
- Sæt dryppespidsen tilbage, så snart påfyldningen er fuldført, og sørg for, at den er korrekt forseglet for at undgå lækage af e-væske.
- Vent venligst i 10 minutter efter den første påfyldning for at undgå spoleforbrænding.
- Genopfyld e-væsken rettidigt, hvis e-væsken er under MIN-niveauet.

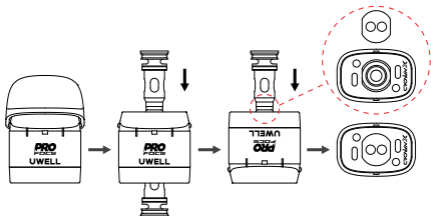
## 2. Justering af luftstrøm

Skub ventilen op og ned for at justere luftstrømmen.



## 3. Udskiftning af spole

- Fjern dryppespidsen, som vist nedenfor.
- Brug en ny spole for at skubbe den brugte spole ud fra toppen af podpatronen.
- Juster den nye spole, sørg for, at den nye spole er indsat korrekt.
- Vent venligst i 10 minutter efter den første påfyldning, for at undgå spoleforbrænding.



#### 4. Tænd/Sluk

Tryk på knappen 5 gange inden for 2 sekunder, for at tænde/slukke for enheden. Displayet viser "Hello UWELL" / "Goodbye (Farvel)" i 3 sekunder.



#### 5. Tænd/sluk for displayet (Standby)

- Tænding: Displayet lyser, når du tænder for enheden. Du kan oplade enheden eller trykke på knappen.
- Slukning: Displayet slukkes efter 20 sekunder uden nogen betjening.

#### 6. Vaping

Start vaping, eller tryk på knappen for vaping, når enheden er tændt.

#### 7. Pust registrering

- Enheden kan kun registrere pust, der varer over 0,5 sekunder. De pust, der varer mindre end 0,5 sekunder, vil ikke tælles.
- Det største antal for registrering er 9999, og de registrerede tal vender tilbage til 0, når de overstiger 9999.
- Tryk på tændingsknappen 4 gange om 2 sekunder, for at rydde de registrerede tal manuelt.

#### 8. Effektjustering

- Tryk på tændingsknappen 3 gange kontinuerligt for at gå til effektjustering-tilstand. Den effekt, der vises på skærmen, vil blinke under justeringsprocessen.
- Tryk på tændingsknappen for at vælge en foretrukket effekt blandt det tilsvarende effektområde, eller du kan holde tændingsknappen nede for at justere effekten hurtigt, værdien af effekten vises cirkulært under justering.

- c. Vent om 3 sekunder, eller start vaping for at bekræfte dit valg, derefter vil enheden afslutte fra effektjustering-tilstanden. Den effekt, der vises på skærmen, vil holde op med at blinke.

Kompatible Patroner	Effektområde
0,3 Ω UWELL CROWN X forudinstalleret spolepatron	5 W - 60 W
0,6 Ω UWELL CROWN X forudinstalleret spolepatron	5 W - 25 W

## 9. Skift tilstand

Tryk på knappen to gange inden for 1 sekund, for at skifte tilstande mellem auto-tilstand, luftaktivering-tilstand og knapaktivering-tilstand.



## 10. Strømindikeringsfunktion

Under vaping, vil enheden vise det aktuelle batteriniveau på displayet.

Batteriniveau	LED-display
Mere end 80%	5 barer
60% ~ 80%	4 barer
40% ~ 60%	3 barer
20% ~ 40%	2 barer
1% ~ 20%	1 bar
Mindre end 1%	Lavt batteri, enheden vil stoppe output.

## 11. Opladning

Tilslut enheden til en strømkilde via et type-c opladningskabel, derefter vises det dynamiske opladningsikon og "Oplader" på displayet. Displayet viser ikonet for fuldt batteri og "Fuldført", når opladningen er fuldført.





## 12. Beskyttelse og indikation

- a. Beskyttelse mod kortslutninger: Når der opstår kortslutning, displayet viser "Atomizer Short (Forstøver Kortslutning)", og enheden vil stoppe output.
- b. Beskyttelse mod lav spænding: Displayet viser "Low Battery (Lavt Batteri)", når batteriniveauet er lavt, og enheden vil stoppe output.
- c. Beskyttelse mod overarbejde: Displayet viser "OVER 8s", for at indikere, at vaping har allerede overstiget 8 sekunder. Enheden stopper output.
- d. Advarsel mod åbent kredsløb: Hvis pod'en ikke er tilsluttet eller dårligt tilsluttet, displayet viser "No Atomizer (Ingen Forstøver)".
- e. Beskyttelse mod høj temperatur: Displayet viser "Too Hot! Please Wait (Høj Temperatur! Vent Venligst)", når enhedens temperatur er for høj.



a



b



c



d

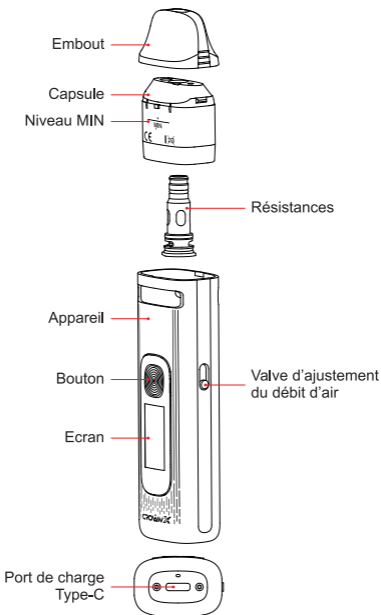


e

### OPMÆRKSOMHED:

1. Brug det godkendte USB-kabel og en strømkonverter (5V/2A) til at oplade.
2. Når du rejser med fly, bedes du tage pod'en ud af enheden og opbevare den separat, da ændringen i lufttrykket kan medføre lækager.
3. Når du bruger eller opbevarer produktet, skal du holde det væk fra høje eller lave temperaturer, brandfarlige stoffer, sprængstoffer, vand og fugtige omgivelser. For at undgå skader skal du holde produktet væk fra hårde genstande for at undgå skader. Oplad venligst enheden mindst en gang om måneden.

## Schéma



## Guide de Démarrage

1. Retirez la cartouche de l'appareil, puis retirez le film de protection situé dessous.
2. Retirez l'embout, remplissez l'appareil de e-liquide en utilisant l'orifice de remplissage, puis remettez la cartouche dans l'appareil. Attendez 10 minutes une fois le premier remplissage effectué.
3. Appuyez sur le bouton 5 fois consécutives pour allumer le système de capsule, puis aspirez pour vapoter.

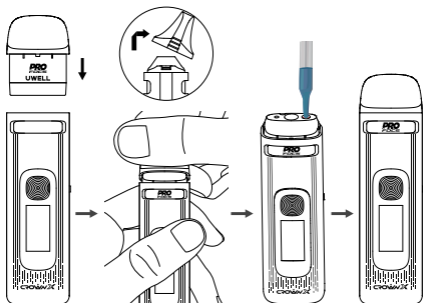
## Caractéristiques

- Matériaux: PCTG, Alliage d'Aluminium
- Dimensions: 113 mm × 30,8 mm × 21 mm
- Poids net: 87,5 g Environ
- Capacité de e-liquide: 2 ml
- Puissance de sortie: 60 W
- Caractéristiques de la Résistance:  
Résistance Maillée FeCrAl 0,3  $\Omega$  UWELL CROWN X  
Résistance Maillée FeCrAl 0,6  $\Omega$  UWELL CROWN X
- Capacité de la batterie: 1500 mAh

## Instructions

### 1. Remplissage et remplacement de la capsule

- Retirez la cartouche du nouvel appareil pour le premier remplissage et retirez le film de protection situé au fond de la cartouche avant utilisation.
- Retirez l'embout en suivant les instructions figurant sur l'image ci-dessous.
- Remplissez la cartouche par le port de remplissage rouge, remettez l'embout et un clic se fera entendre pour indiquer une installation correcte.
- Dans une optique de remplacement de cartouche, veuillez retirer la cartouche usagée et en insérer une nouvelle.

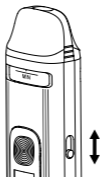


## Attention

- Remplissez l'appareil de e-liquide en utilisant l'orifice de remplissage rouge et non en utilisant l'orifice central.
- Remettez l'embout en place une fois le remplissage terminé et assurez-vous qu'il soit correctement installé afin d'éviter toute fuite.
- Laissez la capsule reposer pendant 10 minutes après le premier remplissage pour éviter toute combustion de la résistance.
- Veillez remplir dès lors que le niveau d'e-liquide est inférieur au niveau MIN.

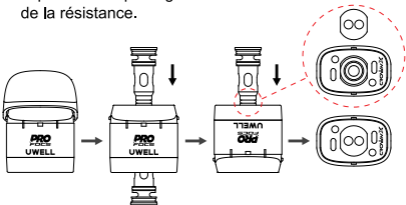
## 2. Ajustement du débit d'air

Faites coulisser la valve vers le haut et vers le bas pour régler le débit d'air.



## 3. Remplacement de la Résistance

- Retirez l'embout en suivant les instructions de l'image ci-dessous.
- Veillez utiliser une nouvelle résistance pour faire éjecter la résistance usagée du sommet de la cartouche.
- Alignez la tangente de la nouvelle résistance avec celle de son port d'insertion.
- Laissez la cartouche reposer pendant 10 minutes après le premier remplissage afin d'éviter toute combustion de la résistance.



#### 4. Allumage/Extinction

Appuyez sur le bouton 5 fois consécutives pour allumer/éteindre l'appareil. L'écran affiche "Hello UWELL" / "Goodbye" pendant 3 secondes. / "Goodbye" pendant 3 secondes.



#### 5. Allumer/Eteindre l'Ecran (Veille)

- Allumer: L'écran s'allume lorsque vous allumez l'appareil, lorsque de vous chargez l'appareil ou appuyez sur le bouton principal.
- Éteindre: L'écran s'éteint dès lors qu'aucune action n'est entreprise dans les 20 secondes.

#### 6. Vapotage

Inspirez directement ou appuyez sur le bouton pour vapoter lorsque l'appareil est allumé.

#### 7. Historique de vapotage

- L'appareil n'enregistre que les bouffées qui durent plus d'une demi-seconde. Les bouffées qui durent moins d'une demi-seconde ne sont pas comptabilisées.
- Le nombre d'enregistrements maximum est de 9999, et les nombres enregistrés reviennent à 0 lorsqu'ils dépassent 9999.
- Appuyez sur le bouton 4 fois consécutives pour effacer manuellement l'historique de vapotage.

#### 8. Réglage de Puissance

- Appuyez trois fois consécutives sur le bouton d'allumage pour passer en mode réglage de puissance. La puissance affichée à l'écran clignote pendant le processus de réglage.
- Appuyez sur le bouton d'allumage pour choisir le niveau de puissance souhaitée dans la plage correspondante, ou maintenez-le enfoncé pour ajuster la puissance rapidement, la valeur de la puissance sera affichée de manière circulaire pendant le réglage.

- c. Attendez 3 secondes ou aspirez pour confirmer votre sélection, puis l'appareil quittera le mode de réglage de puissance et la puissance affichée à l'écran cessera de clignoter.

Cartouches Compatibles	Plage de Puissance
Cartouche à Résistance Pré-installée 0,3 $\Omega$ UWELL CROWN X	5 W - 60 W
Cartouche à Résistance Pré-installée 0,6 $\Omega$ UWELL CROWN X	5 W - 25 W

## 9. Changement de Mode d'Allumage

Appuyez deux fois consécutives sur le bouton pour passer du mode automatique au mode d'activation par air ainsi qu'au mode d'activation par bouton.



## 10. Voyant de batterie

Pendant le vapotage, l'appareil affiche le niveau actuel de la batterie sur l'écran.

Niveau de batterie	Ecran LED
Supérieur à 80%	5 barres
60% ~ 80%	4 barres
40% ~ 60%	3 barres
20% ~ 40%	2 barres
1% ~ 20%	1 barres
Inférieur à 1%	Batterie faible, l'appareil s'arrêtera

## 11. Mise en Charge

Connectez l'appareil à une source d'alimentation à l'aide d'un câble de charge TYPE-C. L'écran affiche une icône de charge dynamique et "Charging". Lorsque la charge est terminée, l'écran affiche une icône de batterie pleine et "Complete".



## 12. Voyants et Protections

- a. Protection contre les courts-circuits: En cas de court-circuit, l'écran affiche "Atomizer Short" et l'appareil de fonctionner.
- b. Protection contre les basses tensions: Lorsque le niveau de batterie est faible, l'écran affiche "Low Battery" et l'appareil cesse de fonctionner.
- c. Protection contre les surfonctionnements: L'écran affiche "OVER 8s" pour indiquer une durée de vaporisation supérieure à 8 secondes, et l'appareil cesse de fonctionner.
- d. Protection contre les circuits ouverts: Lorsqu'un circuit ouvert se produit en cas d'absence de capsule ou dans le cas d'une déconnexion, l'écran affiche "No Atomizer".
- e. Protection contre les températures élevées: Lorsque la température de l'appareil est trop élevée, l'écran affiche "Too Hot ! Please Wait".



a



b



c



d



e

### ATTENTION:

1. Veuillez recharger l'appareil avec l'adaptateur secteur certifié (5V/2A) et le câble USB.
2. Veuillez retirer la capsule de l'appareil et la ranger séparément lorsque vous voyagez en avion, car les changements de pression peuvent provoquer des fuites.
3. Évitez les températures extrêmes, les produits inflammables, les explosifs, l'eau et les environnements humides pendant l'utilisation ou le stockage du produit. Veuillez ne pas conserver le produit en contact avec des objets contondants pour éviter tout dommage. Veuillez charger l'appareil au moins une fois par mois.

## **WARNING**

1. This product is only for people who have reached the legal smoking age. It is strictly forbidden to be used by young children, pregnant women, and women during breastfeeding or patients with heart disease, hypertension, diabetes, depression, and asthma. Keep the product out of the reach of children, non-smokers, and animals.
2. This product is suitable for various concentrations of e-liquid. If you directly contact e-liquid when using this product, please clean your hands and forearms thoroughly. If your eyes directly contact the e-liquid, please rinse your eyes with clean water and seek medical attention immediately. If you swallow the e-liquid, rinse your mouth and seek medical attention immediately. Please take the liquid container or label with you when you seek medical attention.
3. The product may contain nicotine, which is known to be a highly addictive substance.
4. Please keep away from flammables and explosives when using or charging to avoid hazards.
5. Do not disassemble the product. The company won't be responsible for any product damage or personal injury caused by the improper operation.

This product is in compliance with the following:

- Electromagnetic Compatibility Directive 2014/30/EU
- Restriction of Hazardous Substances Directive 2011/65/EU
- The Tobacco Products Directive (2014/40/EU)

**Battery Recycling:**

The product's battery should be collected and sent to related recycling center.

This product complies with TPD and MHRA. For any questions about TPD and MHRA, please check the ECID number on the following website:

[https://cms.mhra.gov.uk/ecig?f%5B0%5D=ecig\\_brand\\_taxonomy\\_term\\_name%3AUWELL&page=0](https://cms.mhra.gov.uk/ecig?f%5B0%5D=ecig_brand_taxonomy_term_name%3AUWELL&page=0)



## **Product Verification**

- Visit UWELL's official website [www.myuwell.com](http://www.myuwell.com) to verify under the SUPPORT navigation bar.
- Please scan the QR code on the package with your phone camera to verify. The result will be displayed on the page.
- Or you can enter the 16-bit anti-counterfeit code on the surface of the user manual into the input box, and the result will be displayed within seconds.

## **Attention:**

Please keep your package and the warranty card.

## **Warranty Period**

180 days from the purchasing date.

## **Warranty Parts**

Device and atomizer only. Coil and pod are excluded.

## **Warranty Service Excluded Conditions**

1. Expiration of warranty period.
2. Damage caused by failure to use, maintain and keep the product according to the requirements of the product instructions.
3. Damage caused by maintenance service personnel non-authorized by UWELL.
4. Damage caused by using inferior accessories of other brands.
5. Damage caused by the force majeure.

## **Warranty Service Guide**

1. You can ask the shop you purchased your vaping device for the warranty service.
2. You can visit [www.myuwell.com](http://www.myuwell.com) and ask for warranty service under the SUPPORT navigation bar.

3. You can contact us through [service@myuwell.com](mailto:service@myuwell.com) if you have any questions.

**Please use your phone camera to scan the QR code for further information.**

